

BA

Boisgirard · Antonini

AUCTION HOUSE PARIS & NICE



MARDI 21 DÉCEMBRE 2021 - 14H
Drouot - Salle 1

EXPERTS :

Timbres

Mario MORDENTE
tél. : +33[0]6 88 08 11 99
mordente.mario@orange.fr
Lots : 0.1 à 0.18

Céramique

Michel VANDERMEERSCH
tél. : +33[0]1 42 61 23 10
fax : +33[0]1 49 27 98 49
vandermeersch75@gmail.com
Lots : 209 à 210-212 à 215

Bijoux et Montres

Annabelle CUKIERMAN
Expert Joaillier
tél. : +33[0]1 42 46 64 62
www.cukiermanauktion.com
annabelle.cukierman@gmail.com
Lots : 1 à 158 et 168 - 169

Art Primitif

Stéphane Mangin
tél. : +33[0]1 44 07 00 18
mangin.stephane@gmail.com
Lots : 252 à 254

Tableaux Anciens

Alexis BORDES
tél. : +33[0]1 47 70 43 30
expert@alexis-bordes.com
Lots : 190 à 197- 199-200-202

Mobilier et objets d'art

Cabinet ÉTIENNE - MOLINIER
tél. : +33[0]6 09 25 26 27
stephanemolinier123@gmail.com
Lots : 262-263-267-268-280-28



**TIMBRES-POSTE, CARTES POSTALES ET PHOTOGRAPHIES
BIJOUX & ARGENTERIE
TABLEAUX ANCIENS ET MODERNES
OBJETS D'ART & MOBILIER - TAPIS**

LE MARDI 21 DÉCEMBRE 2021 À 14H
DROUOT - SALLE 1

EXPOSITIONS PUBLIQUES

Samedi 18 décembre 11h à 18h
Lundi 20 décembre de 11h à 18h
Mardi 21 Décembre de 11h à 12h

Vente en live sur :

DROUOT
DIGITAL
live

BOISGIRARD-ANTONINI SVV - 1, rue de la Grange Batelière 75009 Paris - France
+33(0)1 47 70 81 36 - contact@ba-paris.com - www.boisgirard-antonini.com

TIMBRES-POSTE FRANCE

0.1 • Collection dans 5 albums Yvert & Tellier. Semi modernes avec et sans charnières. dont Caisses d'amortissement, 1ère Orphelins, blocs Strasbourg et Pexip. Poste aérienne n°14 et 15 (déf.), divers taxes et préoblitérés.

800/1.000 €

0.2 • Classeur contenant des timbres préoblitérés, des timbres-taxe, des timbres d'Alsace-Lorraine et des timbres du Conseil de l'Europe.

450/600 €

0.3 • Collection dans quatre albums SAFE surtout des années 1940 à 2000.

300/400 €

0.4 • Deux classeurs contenant des timbres-poste modernes et des valeurs faciales.

80/100 €

0.5 • Ensemble de classeurs et de portfolios contenant des timbres et des blocs neufs des années 1950-80, en nombre.

Joint, un ensemble de carnets de timbres d'usage courant récents et Croix-Rouge.

1.500/1.800 €

0.6 • Classeur contenant des timbres semi modernes dont bonnes valeurs sans charnières, et des timbres des années 1950-80

400/500 €

0.7 • *Expositions philatéliques*. Blocs-feuillets - N°1, Paris 1925 : ex. oblitéré en marge, ex. angle avec pli et ex. avec charnière - N°2, Strasbourg 1927 : ex. sans charnière, 2 ex. oblitéré en marge dont un avec charnière, 4 ex. avec charnière - N°3, Pexip 1937 : 8 ex. neufs sans charnières, ex. oblitéré en marge, 5 blocs des quatre timbres avec marges.

2.000/2.500 €



0.8



0.9

0.8 • *Timbres semi-modernes* - Deux classeurs contenant des timbres-poste et des séries en nombre à partir du type Blanc de 1900, jusqu'aux années d'après-guerre, dont en blocs de quatre, avec et sans charnières.

Très nombreuses valeurs cotées dont : séries orphelins, Expositions du Bordeaux et du Havre, Caisses d'amortissement, Pont du Gard, Provinces françaises et traversée de l'Atlantique sud.

3.800/4.500 €

0.9 • *Poste aérienne* - Ensemble de timbres-poste neufs, avec et sans charnières, dont : n°1 et n°2, 4 ex. de chaque - n°5, 10 ex. - n°6, 10 ex - EIPA, un Ex. neuf et un ex. oblitéré - n°7, 9 ex - n°8/13, deux séries en blocs de quatre - n°14, deux ex. et un ex. oblitéré. - n°15, 2 ex. coin de feuille, 8 ex. char. et un ex. oblitéré. Egalement l'ensemble des timbres émis à partir de 1948, en nombre - Joint, deux carnets de timbres poste Croix-Rouge de l'année 1953. Cote Yvert & Tellier importante.

1.500/1.800 €

DIVERS

0.10 • Europa. Timbres-poste, séries et blocs des émissions des divers pays membres de 1974 à 1984, en nombre.

Cote supérieur à 25 000€.

900/1.200 €

0.11 • Cambodge. Album contenant une collection de timbres succincte avec diverses enveloppés affranchies.

80/120 €

0.12 • Tous pays. Un lot de timbres-poste oblitérés et un vrac.

250/400 €

0.13 • Documents philatéliques de la poste. Un lot.

40/50 €

0.14 • Un vrac

100/150 €

0.15 • Union Postale Universelle - Album commémoratif réalisé pour 75e anniversaire de l'U.P.U. en 1949, contenant la quasi totalité des séries émises pour l'Empire britannique. - Joint, un ensemble d'épreuves de luxe de timbres-poste et de timbres-taxe de l'Afrique Équatorial Française, avec divers timbres-poste de la série Tchad-au-Rhin, non dentelés.

600/800 €

CARTES POSTALES ANCIENNES

0.16 • Cinq boîtes contenant des cartes régionales dont des types et costumes de séries recherchées, et des cartes de Paris.

300/400 €

0.17 • Deux albums contenant des cartes régionales dont avec animation, des types et costumes et des cartes thématiques diverses.

500/700 €

PHOTOGRAPHIES, FIN XIX^E



0.18 • Norvège, Suède et Danemark

Deux albums contenant des tirages albuminés ca 1890, représentant des villes, des localités, des fjords, des massifs montagneux, des lacs, des canaux et des sites divers.

Photographies légendées dans la plaque, principalement par Axel LINDHAL et Knut KNUDSEN de Bergen.

Tirages de formats 22 x 27 cm (49) et 16,5 x 23 cm (7), contrecollés sur des supports cartonnés d'un seule face.

L'ensemble comprend également des photographies petit format, réalisés par un passager de l'*Astrea*, lors d'un voyage à travers les fjords.

1.200/1.500 €

0.18

1• Trois paires BOUCLES d'OREILLES « créoles » en or jaune (750‰) torsadé, ciselé et uni.

On y joint une BOUCLE d'OREILLE « créole » dépareillée.

Long. : 2,4 à 3,6 cm. Poids total : 7,4 g.

150/200 €

2• LOT de huit PIECES en argent (min. 800 ‰) comprenant :

- 10 Francs Hercule
- 5 Francs Hercule
- 5 Francs Philippe I
- 1 Dollar Liberty
- 1 Dollar Morgan
- ½ Dollar Kennedy
- ½ Dollar Barber

- 2 Francs Semeuse
Poids total : 161,5 g.

50/60 €

3• Important COLLIER en métal à maille gourmette limée, retenant deux PENDENTIFS en argent (min. 800‰) orné d'une pièce de 5 Francs Hercule et 5 Francs Napoléon III tête laurée, toutes deux en argent (900‰).

Long. : 73 cm. Poids brut : 203,7 g.

20/30 €

4• BRACELET en or jaune (375‰) 9 carats, serti d'un alignement de 72 saphirs carrés multicolores en dégradé de couleur.

Poids des saphirs : 8,6 carats env.

Long. : 20,5 cm. Poids brut : 13,3 g.

900/1.200 €

5• BAGUE « marguerite » en or jaune (750‰) orné d'une perle blanche (non testée), entourée de onze diamants taille ancienne.

Diam. de la perle : 7 mm env. Doigt : 57. Poids brut : 5,2 g.

200/300 €

6• Petit BRACELET « gourmette » en or jaune (750‰) orné de cinq perles blanches (non testées).

Travail français, vers 1900.

Long. : 14 cm. Diam. des perles : 4,2 mm. Poids brut : 11,3 g.

200/300 €

7• Paire de PENDANTS d'OREILLES « dormeuses » en or rose (750‰) retenant huit grenats facettés piriformes et ronds.

Fin XIXème siècle.

Long. : 4 cm. Poids brut : 5 g.

150/300 €

8• Importante BAGUE losangique en or jaune (585‰) 14 carats, ajouré et torsadé, orné de corail et chrysoprase, flanqués et épaulés de diamants taille brillant.

Doigt : 57. Long. motif : 2,5 cm. Poids brut : 9,3 g.

900/1.200 €

9• Paire de BOUCLES d'OREILLES « dormeuses » en or jaune (750‰) finement perlé et torsadé, retenant chacune six pampilles « grains de café ».

Travail français, XIXème siècle, dans le goût Etrusque.

Long. : 5,3 cm. Poids : 10 g.

200/400 €

10• Paire d'EPINGLES à CHAPEAU en or jaune (750‰) la tête sphérique ornée d'émail vert translucide, rehaussée de diamants taillés en rose.

Légers manques.

Travail français, vers 1900.

Dans leur écrin.

Long. : 12,2 cm. Diam. des sphères : 1,4 cm env. Poids brut : 15,1 g.

400/600 €

11• Petite CUILLERE en or jaune et or rose (750‰) ajouré et ciselé, à motifs de guirlandes.

Traces de poinçons du XVIIIème siècle.

Long. : 13,5 cm. Poids : 27 g.

700/1.000 €

12• EPINGLE à CRAVATE en or jaune (585‰) 14 carats, orné d'un cristal d'Essex circulaire représentant « un cavalier saluant sur sa monture », souligné de godrons.

XIXème siècle.

Diam. motif : 2,4 cm. Poids brut : 8,5 g.

150/300 €

13• BAGUE « chimère » en or jaune (750‰) ajouré, ciselé, serti de diamants taille ancienne, dont un plus important, taillés en rose et une émeraude de forme poire (égrisures).

Travail français, vers 1900.

Doigt : 55 (trace de mise à taille). Poids brut : 4,7 g.

300/500 €

14• Paire de PENDANTS d'OREILLES à deux motifs ovales imbriqués, en or rose (750‰) ajouré, orné d'alignements de turquoises taillées en pain de sucre, et demi-perles.

Fermeur col de cygne.

Fin du XIXème siècle.

Long. : 4,5 cm. Poids brut : 14,5 g.

400/800 €

15• BRACELET rigide ouvrant en or jaune (750‰) serti de diamants taillés en rose et rubis (quelques manques), porte la devise de la reine Marguerite « Hors cet anneau, point n'ay d'amour ».

Gravé à l'intérieur « Bernard à Hélyane ».

Traces d'oxydation, légers chocs.

Vers 1900.

Long. : 17 cm. Poids brut : 39 g.

1.000/1.500 €

16• Paire de PENDANTS d'OREILLES en vermeil (925‰) serti d'une améthyste carrée, une topaze bleue cabochon ovale et une citrine taillée en poire.

Long. : 5,4 cm. Poids brut : 15,2 g.

300/400 €

17• LOT en argent (min. 800‰) comprenant :

- un BRACELET rigide ouvrant d'enfant, ciselé. Chocs.

Long. : 13 cm. Poids : 6,4 g.

- deux MONTRES de Poches ciselées. Cadran émail blanc (fêles).

Chocs et manques.

Cal. : 45 mm. Poids brut : 143,4 g.

Poids brut total : 149,8 g.

On y joint une CHAÎNE GILETIÈRE en métal.

20/30 €



13

6



5

8



15



7



16



14

11



10



12



4



9

18• CLIP de REVERS « bouquet » en or jaune (750‰) et argent (925‰) ajouré, orné de perles de corail, calcédoine blanche et céramique verte.

Travail français, vers 1940.

Nombreux petits accidents, traces d'oxydation.

Dim. : 7,5 x 4,5 cm. Poids brut : 17,9 g.

300/500 €

19• Important PENDENTIF en or jaune (750‰) et argent (min. 800‰) ciselé, ajouré, orné d'un corail sculpté représentant un « profil de femme », entouré de diamants taillés en rose, pierres précieuses et pierres d'imitation.

Le revers finement ciselé d'un paysage aquatique onirique.

Chaînette en métal.

Dim. : 6,2 x 5,5 cm. Poids brut : 49,1 g.

Poids total : 161,5 g.

200/500 €

20• Importante BAGUE « dragon » en argent noirci et vermeil (925‰) ajouré, sculpté, serti de saphirs et rubis.

Doigt : 55. Poids brut : 11,5 g.

300/400 €

21• Large BAGUE bombée en vermeil (925‰) ajouré, serti de grenats, citrines et améthystes de forme ronde.

Doigt : 51. Poids brut : 10,6 g.

300/400 €

22• Paire de PENDANTS d'OREILLES « déesse hindoues » en or jaune (750‰) creux, bombé, repoussé et ciselé (légers chocs). Fermoir col de cygne.

Long. : 4,6 cm. Poids brut : 6,2 g.

100/200 €

23• Importante paire de BOUCLES d'OREILLES en or jaune (750‰) orné d'une turquoise cabochon, retenant en pampille des disques d'or.

Fermoir col de cygne.

Long. : 6,5 cm. Larg.: 3 cm env. Poids brut : 11,1 g.

200/300 €

24• BRACELET en vermeil (min 800‰) serti d'un alignement de quarante grenats pyropes.

Long.: 18,5 g. Poids brut : 10,6 g.

150/300 €

25• Paire de PENDANTS d'OREILLES en vermeil (925‰) serti d'un quartz laiteux rose de forme coussin, une améthyste claire ovale et un quartz fumé de forme poire.

Long. : 5,4 cm. Poids brut : 11,5 g.

150/300 €

26• BAGUE « lion » en or jaune (750‰) ciselé, les crocs retenant un diamant taille ancienne en serti clos.

Vers 1900.

Doigt : 58 (trace de mise à taille). Poids brut : 13,4 g.

250/400 €

27• EPINGLE à CRAVATE circulaire « dragon » en or jaune (750‰) ajouré, serti d'un diamant taille ancienne.

Vers 1900.

Diam. motif : 1,5 cm. Poids brut : 3,9 g.

100/120 €

28• Paire de BOUTONS de MANCHETTES ovales en or jaune (750‰) uni.

Choc.

Poids : 11,8 g.

200/300 €

29• Deux PIECES de 20 Francs datées 1895 et 1913 en or (900‰).

Poids total : 12,8 g.

250/300 €



25



23



20



22



21



24



26



18



19



27

30• Important PENDENTIF en or gris et or noirci (750‰) orné d'une plaque de jade sculptée représentant un caméléon, serti de pavages de diamants taille brillant, saphirs roses et émeraudes.
Long. : 6 cm. Larg. : 3 cm. Poids brut : 25,2 g.
1.500/1.800 €

31• BROCHE « fleur stylisée » en or rose (750‰) orné d'onyx sculpté.
Diam. : 3,4 cm. Poids brut : 13,9 g.
50/100 €

32• Large BAGUE jonc « soleil » en or gris (750‰) orné d'un « lcy » jade incolore cabochon de forme ovale, entouré d'alignements d'émeraudes.
Poids du jade : 6,6 carats env.
Doigt : 53-54. Poids brut : 13,5 g.
1.200/1.500 €

33• FONTANA
BROCHE « chien » en or jaune (750‰) ajouré, uni.
Travail français.
Signée FONTANA. Poinçon de Maître du joaillier.
Dim. : 4,6 x 4,2 cm. Poids : 6,8 g.
150/300 €

34• BAGUE en or rose (585‰) 14 carats, serti d'une aigue-marine taillée à degrés, entourée de diamants taille brillant et navette, et émeraudes ovales.
Doigt : 56. Poids brut : 8 g.
1.300/1.500 €

35• Deux BRACELETS CHAPELETS, un en platine (950‰), l'autre en or jaune (750‰) orné de perles blanches (non testées), retenant une « croix » en suite.
Travail français.
Long. : 20,5 cm. Poids brut or : 6,6 g.
Long. : 18 cm. Poids brut platine : 4,3 g.
200/300 €

36• Importante BAGUE « coussin » en or rose (750‰) serti d'une topaze dite « Impériale » jaune rosé piriforme pesant 4,17 carats, entourée d'un pavage de saphirs roses et épaulée de diamants taille brillant.
Poids de la topaze : 4 carats env.
Poids des saphirs roses : 5 carats env.
Doigt : 53. Poids brut : 11,3 g.
2.000/2.300 €

37• BAGUE en or jaune (750‰) partiellement torsadé, retenant une pièce de 20 Francs Napoléon III en or (900‰).
Travail français.
Doigt : 53. Poids : 8 g.
200/250 €

38• BRACELET rigide en or jaune (750‰) ciselé et sculpté, à motifs de fleurs.
Travail français.
Long. : 19 cm. Poids : 31,7 g.
700/900 €

39• Paire de PENDANTS d'OREILLES en or gris (750‰) serti d'un alignement de tourmalines roses « troïdas ».
Poids total des tourmalines : 3 carats env.
Long. : 3 cm. Poids brut : 7,9 g.
800/1.000 €

40• PENDENTIF ovale et sa CHAINETTE en or jaune (750‰) ajouré, orné d'une plaque d'onyx, flanquée d'un motif fleur.
Travail français.
Long. : 3,4 cm. Poids brut : 6,6 g.
60/80 €

41• Important PENDENTIF circulaire et sa CHAINETTE en or jaune (750‰) ajouré, à motif rayonnant, retenant une pièce de 20 Francs Napoléon III, tête laurée, en or (900‰).
Travail français.
Diam. : 4,5 cm. Poids : 29,8 g.
700/1.000 €

42• DEBRIS d'or jaune (750‰) anciennement partie de bracelet en cote de maille.
Poids : 21,8 g.
500/600 €

43• DEBRIS, anciennement broche « fleur de Lys » en or jaune (750‰) sculpté et ciselé, orné d'émail blanc et vert.
Accidents et manques.
Long. : 5,5 cm. Poids brut : 18,2 g.
300/400 €

44• BAGUE en or gris (750‰) orné d'une perle de culture blanche, épaulée de quatre petits diamants taille 8/8.
Travail français.
Doigt : 53-54. Diam. de la perle : 7,7 mm. Poids brut : 3,6 g.
40/80 €



45• BUCHERER

BRACELET MONTRE rectangulaire de dame en platine (950‰) et or gris (750‰) serti de diamants taille ancienne, baguette et 8/8. Cadran argenté, chiffres arabes, chemin de fer. Mouvement mécanique. Bracelet souple composé de deux alignements de diamants.

Cadran, boîtier et mouvement signés BUCHERER.

Travail français, vers 1930.

Cal. : 11 x 35 mm. Long.: 15,5 cm. Poids brut : 25,3 g

2.000/4.000 €

46• BRACELET MONTRE rectangulaire de dame en platine (950‰) et or gris (750‰). Attaches géométriques serties de diamants taille ancienne et 8/8. Cadran blanc, index bâtonnets. Mouvement mécanique. Bracelet double cordon en or gris. Choc au verre.

Travail français, vers 1930.

Cal. : 10 x 22 mm. Poids brut : 18 g.

300/500 €

47• Paire de CLIPS d'OREILLES circulaires en or gris (750‰) orné d'un disque concave d'onyx, flanqué d'un petit diamant taille ancienne en serti clos.

Travail français, vers 1930.

Epoque Art DECO.

Long.: 2,7 cm. Poids : 7,2 g.

300/500 €

48• BROCHE « flamme » en or gris (750‰) orné d'une importante pierre de lune cabochon, entourée de saphirs bleus, jaunes et roses et diamants taille brillant.

Poids de la pierre de lune : 32 carats env.

Dim. : 4 x 3 cm. Poids brut : 20,5 g.

1.500/1.800 €

49• BROCHE « barrette » en platine (min. 800‰) et or jaune (585‰) 14 carats, serti d'un alignement de diamants taille ancienne en chute terminé par une perle bouton (non testée).

Diam. de la perle : 6 mm. Long. : 7,5 cm. Poids brut : 5 g.

100/200 €

50• BROCHE octogonale en platine (950‰) serti d'alignements de diamants taille 8/8 et onyx calibrés alternés, centrée d'un diamant taille ancienne de forme coussin au centre (égrisures).

Travail français, vers 1925. Epoque ART DECO.

Dim. : 5 x 2,5 cm. Poids brut : 12,1 g.

3.000/5.000 €

51• Paire de BOUCLES d'OREILLES ovales en or gris (750‰) ornées d'onyx cabochon flanqué d'un motif « V » serti de petits diamants taille brillant et un saphir carré calibré.

Dim. : 1,6 x 1,1 cm. Poids brut : 8,9 g.

250/400 €

52• Importante BAGUE « toi et moi » en or gris (750‰) orné de deux perles de culture blanche des Mers du Sud et grise de Tahiti, chacune soulignée de diamants taille brillant.

Diam. des perles : 13,1 à 13,2 mm.

Doigt : 56. Long. motif : 2,6 cm. Poids brut : 16,7 g.

1.800/2.000 €

53• BAGUE « cœur » en platine (950‰) et or gris (750‰) serti d'un diamant FANCY YELLOW pesant 1,00 carat, entouré et épaulé de diamants taille brillant.

Doigt : 52-53. Poids brut : 4,9 g.

Le diamant est accompagné d'un rapport d'analyse gemmologique du laboratoire GIA, datant du 25/4/2017, attestant son poids 1,00 carat, sa couleur FANCY YELLOW, pureté I1, fluorescence strong blue.

3.600/4.000 €

54• Paire de PENDANTS d'OREILLES « créoles » en or gris (750‰) serti d'un alignement de diamants taille brillant.

Long. : 3,2 cm. Poids brut : 5,6 g.

1.200/1.500 €

55• Paire de PENDANTS d'OREILLES « volutes » en or gris (750‰) ajouré, serti de diamants taille brillant, retenant cinq saphirs de forme goutte et ovale en pampille.

Long. : 4,6 cm. Poids brut : 11,4 g.

2.200/2.500 €

56• BAGUE en or gris (750‰) serti d'une émeraude ovale pesant 3,1 carats, entourée et épaulée de diamants taille brillant.

Doigt : 54-55. Poids brut : 3,7 g.

1.400/1.800 €

57• CHAINE en or jaune (750‰) à maillons carrés.

Long. : 52,5 cm. Poids : 6,6 g.

130/150 €

58• Deux BAGUES en or jaune (750‰) torsadé et godronné, l'une sertie de trois diamants (égrisures), manque une pierre sur l'autre.

Doigt : 51 et 54. Poids brut total : 9,9 g.

200/300 €

59• BRACELET MONTRE ronde de dame en or jaune (750‰). Cadran satiné argenté, chiffres arabes. Mouvement mécanique.

Bracelet souple en or.

Cadran et boîtier signés KODY.

Cal.: 16 mm. Poids brut : 21,8 g.

200/300 €

60• COLLIER « négligé » en or jaune (750‰) à maille carrée, centré d'un motif volute, ajouré.

Travail français, vers 1940.

Long. collier : 41 cm. Long. motif : 6 cm. Poids : 14,3 g.

300/400 €



45



47

48



54



52



56



55



53



50



49



46



51



61 • Paire de PENDANTS d'OREILLES « gouttes » en or gris (750‰) serti de diamants taille brillant retenant une aigüe marine piriforme.
Poids des aigües-marines : 17 carats.
Long. : 5 cm. Poids brut : 10 g.
2.000/2.500 €

62 • BRACELET MONTRE rectangulaire de dame en or jaune (750‰) bombé et géométrique. Attaches serties d'alignements de pierres rouges calibrées. Cadran doré, chiffres arabes peints (usures).
Mouvement mécanique. Bracelet en or géométrique, retenant une pièce de 21/2 dollars « Indiana Head » en or (899‰) datée 1913.
Cal. : 18 x25 mm. Poids brut : 58,6 g.
900/1.000 €

63 • VACHERON CONSTANTIN

BRACELET MONTRE ronde de dame en or jaune (750‰) monogrammé.
Cadran crème, chiffres romains, chemin de fer, trotteuse à neuf heures.
Mouvement mécanique. Bracelet vannerie en or (chocs).
Cadran, boîtier, et mouvement signés VACHERON CONSTANTIN, numérotée.
Début du XXème siècle.
Cal. : 23 mm. Poids brut : 24,2 g.
500/700 €

64 • BAGUE « Tank » « pont à livre ouvert » en or jaune et or gris 750‰) serti de trois petits diamants taille 8/8.
Travail français, vers 1940.
Doigt : 54. Poids brut : 6,9 g.
150/200 €

65 • Importante BAGUE « chevalière » en cristal de roche taillé, surmontée d'une topaze bleue rectangulaire taillée à degrés. Serti clos en vermeil (min 800‰).
Doigt : 55. Poids brut : 13,2 g.
250/300 €

66 • BRACELET en or gris (750‰) serti d'un alignement de 53 diamants taille brillant.
Poids des diamants : 6 carats.
Long. : 18 cm. Poids brut : 10,9 g.
4.000/4.500 €

67 • BROCHE « barrette » en or jaune et or gris (585‰) 14 carats, serti d'un diamant taille ancienne et deux saphirs.
Première moitié du XXème siècle.
Long. : 6,5 cm. Poids brut : 8,8 g.
200/400 €

68 • BRACELET « gourmette limée » en or jaune (750‰).
Travail français.
Long. : 18,5 cm. Poids : 16,3 g.
300/400 €

69 • Paire de BOUCLES d'OREILLES « bouquet de fleurs » en or rose (750‰).
Travail français.
Long. : 2,7 cm. Poids : 6,4 g.
100/200 €

70 • BAGUE «trois fleurettes» en or gris (750‰) ajouré, serti de saphirs bleus et jaunes, rubis, et diamants taille brillant.
Doigt : 54. Poids brut : 4,3 g.
500/600 €

71 • Importante BAGUE chevalière « fleur stylisée » en or gris (750‰) serti d'une pierre de lune cabochon de forme ovale, entourée d'un pavage de saphirs bleus, roses et jaunes.
Doigt : 54. Poids brut : 19 g.
1.500/1.800 €

72 • Paire de BOUCLES d'OREILLES en or gris (750‰) orné d'une perle de culture blanche (non testées).
Fermoir à vis. Travail français.
Diam. des perles. : 8,1 et 8,3 mm. Poids brut : 3,2 g.
50/100

73 • BROCHE « bouquet » en or rose (750‰) à motifs de quatre fleurs.
Travail français, vers 1940.
Dim. : 4,2 x 3,5 cm. Poids brut : 9,1 g.
200/300 €

74 • LOT de BIJOUX en or jaune (750‰) comprenant :
- une BROCHE-PENDENTIF ajouré, ciselé de nœud et volutes.
Long. : 4,9 cm. Poids : 4,8 g.
- une MÉDAILLE « Saint Esprit » ajourée, double face, ornée d'émail blanc.
Long. : 2,2 g. Poids brut : 1,3 g.
- une BROCHE « barrette » uni, godronné.
Long. : 3 cm. Poids : 1 g.
- une ALLIANCE de « fidélité », composée de deux anneaux, gravée à l'intérieur.
Doigt : 47. Poids : 2,7 g.
Poids brut total : 9,8 g.
On y joint un PENDENTIF ovale « croix » en platine (950‰) orné de perles de culture blanches.
Long. : 2,4 cm. Poids brut : 0,9 g.
200/400 €

70



71



66



69



65

62



64



61



63



67



68



75• Paire de PENDANTS d'OREILLES « gouttes » en or jaune (750‰) orné de deux plaques d'onix de forme ronde et poire, soulignées et flanquées de demi-perles.
Fermoirs col de cygne.
Travail français, fin XIXème siècle.
Long. : 4,2 cm. Poids brut : 6,9 g.
100/300 €

76• BROCHE rectangulaire en or jaune (585‰) 14 carats, ornée d'une miniature en micro-mosaïque sur onyx représentant la Place Saint Pierre de Rome du Vatican.
Travail probablement italien, XIXème siècle. Bon état.
Dim. : 2,3 x 2,9 cm. Poids brut : 6,4 g.
80/120 €

77• FACE A MAIN escamotable dépliant en or jaune (750‰) ciselé, à motifs de volutes, fleurs et coquille.
Vers 1900.
Long.: 8 cm. Poids brut : 25,6 g.
150/300 €

78• BRACELET « toison d'or » en or jaune (750‰) retenant une perle en or et un bélier en pampille, sculpté et ciselé, serti de trois diamants taillés en rose.
Vers 1900.
Long. ajustable jusqu'à 18,5 cm. Poids brut : 16,2 g.
300/400 €

79• PENDENTIF « goutte » en or gris (750‰) orné d'une pierre fossilisée taillée en poire, d'une sillimanite en serti clos, et d'un alignement de diamants taille brillant.
Long. : 5 cm. Poids brut : 8,7 g.
500/700 €

80• PENDENTIF « goutte » en or gris (750‰) orné d'un important saphir noir facetté taillé en poire, d'une rubellite (tourmaline rose) ovale en serti clos, d'un pavage de diamants taille brillant.
Long. : 5,5 cm. Poids brut : 8,8 g.
900/1.000 €

81• Longue CHAINE GILETIERE en or jaune (750‰) à maillons ovales, alternés de perles d'or granulées.
Travail français.
Long. : 140 cm env. Poids : 15 g.
300/500 €

82• PENDENTIF « porte souvenir » « Giardinetti » en argent (min. 800%) ajouré, à motifs de nœud, fleurs et feuillages, orné d'une miniature peinte en grisaille sur porcelaine à fond rose, représentant un « putto », entourée de pierres roses, vertes et demi-perles.
XVIIIème siècle. Bon état de conservation.
Dim. : 4,5 x 2,5 cm. Poids brut : 10,2 g.
500/1.000 €

83• BROCHE circulaire en or jaune (750‰) retenant un pièce de 20 Lei, Carol I en or (900‰), entouré de demi-perles (manque).
Diam. : 2,7 cm. Poids brut : 9,6 g.
200/300 €

84• Importante BROCHE « nœud » en or jaune (750‰) orné d'émail vert (deux tons) et noir (légers manques).
Dim. : 7 x 4 cm. Poids brut : 23,8 g.
600/800 €

85• BAGUE en or jaune (750‰) finement ajouré, amati orné d'une perle de culture.
Diam. de la perle : 6 mm.
Doigt : 52. Poids brut : 3,4 g.
50/100 €

86• LOT d'EPINGLES à CRAVATE et CHAPEAU comprenant :
- deux en jaune (750‰) une « fer à cheval », l'autre circulaire orné d'émail noir.
Poids brut : 12,4 g.
- une « paysanne » sculptée en or jaune (750‰) et argent (min. 800‰).
Poids brut : 10,7 g.
On y joint deux autres EPINGLES en métal dont une ornée d'une perle d'imitation.
200/300 €

87• LOT en or jaune et or rose (750‰) comprenant :
- deux EPINGLES à NOURRICE dont une à motif de nœud. Poids : 5,9 g.
- trois BROCHES « barrettes », l'une ornée d'émail. Poids brut : 6,1 g.
Poids brut total : 12 g.
On y joint une EPINGLE à NOURRICE en or jaune (750‰) et argent (min 800‰) monogrammé « RAC », serti de petits diamants taillés en rose, ornée d'émail bleu et blanc.
Long.: 5 cm. Poids brut : 3,5 g.
On y joint une EPINGLE à NOURRICE en métal, ornée d'émail rouge et blanc. Long. : 4,8 cm.
200/300 €

83



79



78



82



81



85



84



77



75



80



76



88• PARURE en or jaune (750‰) ciselé et amati, à motifs de fleurs, fruits et volutes, ornée de camées comprenant un COLLIER, un BRACELET manchette et un DEVANT de CORSAGE serti de 22 intailles sur onyx représentant des guerriers, des personnages à l'antique, des animaux, des portraits (quelques fêles).

Les cinq intailles plus importantes du bracelet sont alternées par quatre croix en émail rouge et vert translucide guilloché (manques).

Traces de transformations.

Dans son écrin à la forme en marocain brun et doré (usures). La garniture de l'écrin ne s'adapte pas aux transformations que la parure a subi.

XIX^{ème} siècle.

Dim. bracelet : 17,5 x 2,5 cm.

Dim. devant de corsage : 9,7 x 7,3 cm.

Long. motif collier : 4 cm.

Poids brut total : 94,4 g.

3.000/4.000 €

89• Eugène FEUILLATRE (1870-1916) – Joe DESCOMPS (Emmanuel Jules Joseph DESCOMPS 1869-1950)

BROCHE ovale en or jaune (750‰) moulé et ciselé, représentant un « profil de femme au coucher de soleil », orné d'émail plique-à-jour polychrome.

Manque probablement une perle en pampille.

Travail français, vers 1900-1905. Epoque ART NOUVEAU.

Signée Joe Descomps.

Poinçon de Maître du joaillier émailleur Eugène FEUILLATRE.

Dim. : 3,5 x 3,3 cm. Poids brut : 14,7 g.

500/800 €

90• BAGUE « fleur » en or jaune et or gris (750‰) ajouré, serti d'une tourmaline verte carrée, taillée à degrés, entourée de diamants taille brillant.

Doigt : 55. Poids brut : 7,3 g.

2.000/2.400 €

91• PENDENTIF « Scarabée » retenu par une CHAINETTE en or jaune (750‰) ajouré et ciselé rehaussé par deux serpents, un scarabée central, de fleurs stylisées et frise, orné d'émail polychrome translucide guilloché, mat ou satiné et plique-à jour, serti de deux diamants taille ancienne dont un retenu en pampille.

Travail français, fin du XIX^{ème} siècle. Dans le style Néo-Antique d'inspiration égyptienne.

Dim.: 6 x 3,5 cm. Poids brut : 36,3 g.

2.000/3.000 €

92• Giovanni Antonio SANTARELLI (1758-1826)

BAGUE pivotante en or jaune (750‰) orné d'une intaille sur cornaline représentant un profil d'homme, soulignée d'émail noir (usures à l'émail).

L'intaille signée SANTARELLI.

Début du XIX^{ème} siècle.

Dim. : 2,4 x 1,9 cm. Doigt : 53. Poids brut : 5,8 g.

1.000/1.500 €

93• BAGUE en or jaune (750‰) ajouré, serti d'une citrine ovale gravée d'une intaille figurant des armoiries.

XIX^{ème} siècle.

Doigt : 44. Poids brut : 3,7 g.

200/300 €





88



93



91



92



89



90

94• LOT d'EPINGLES à CRAVATE comprenant :

- un « serpent » en platine (min. 800‰) et or jaune (750‰), la tête sertie d'un rubis rose.

Poids brut : 4,7 g.

- une « flèche » et un « nœud » en or jaune (750‰) et argent (min. 800‰) sertis de diamants taillés en rose, saphirs et rubis.

Poids brut : 3,5 g.

Vers 1900.

Poids brut total : 8,2 g.

200/400 €

95• BAGUE losangique en or rose (750‰) et argent (min. 800‰) sertie de diamants taillés en rose, dont quatre piriforme, montés sur paillons.

Traces d'oxydation.

Début du XIXème siècle.

Doigt : 52. Poids brut : 3,1 g.

500/800 €

96• Paire de PENDANTS d'OREILLES « dormeuses » en or rose (750‰) et argent (min. 800‰) sertis de diamants taille ancienne de forme coussin dont un plus important et taillés en rose (chocs). Partie inférieure amovible. XIXème siècle.

Long. : 1,5 à 3,2 cm. Poids brut : 5,2 g.

1.500/2.000 €

97• BROCHE « oiseau sur sa branche » en or rose (750‰) et argent (min. 800‰) pavé de diamants taillés en rose, l'œil sertie d'un rubis cabochon.

Travail français, XIXème siècle. Manque un diamant.

Long. : 4 x 2,5 cm. Poids brut : 6,6 g.

700/1.000 €

98• BRACELET en or noirci (750‰) sertie d'un alignement de 73 diamants noirs.

Poids des diamants : 2,2 carats.

Long. : 17,5 cm. Poids brut : 7,3 g.

900/1.000 €

99• MONTRE de COL en or rose et or noirci (750‰) ciselé de guirlandes, rehaussé d'un monogramme, sertie de diamants taillés en rose.

Cadran émail blanc, chiffres arabes rouges et chiffres romains noirs.

Travail français, XIXème siècle.

Cache poussière en verre.

Cal.: 28 mm. Poids brut : 24,3 g.

200/300 €

99• MONTRE de COL en or rose et or noirci (750‰) ciselé de guirlandes, rehaussé d'un monogramme, sertie de diamants taillés en rose.

Cadran émail blanc, chiffres arabes rouges et chiffres romains noirs.

Travail français, XIXème siècle.

Cache poussière en verre.

Cal.: 28 mm. Poids brut : 24,3 g.

200/300 €

100• CLAUDIUS POPELIN (1825-1892)

BROCHE circulaire en or (750‰) et argent (800‰) orné d'une miniature peinte en émail polychrome sur porcelaine rehaussée d'émail translucide sur paillon (cuivre ?) représentant un « profil de femme à la robe rouge », entourée de diamants taillés en rose.

Miniature signée CP.

Travail français, Limoges, XIXème siècle, vers 1880-90.

Diam. : 3 cm. Poids brut : 14,2 g.

300/500 €

Claudius Popelin : peintre d'émaux du XIXème siècle, reconnu pour ses portraits historiques, notamment féminins comme Jeanne d'Arc, Gallia ou la Reine Eleuthéria, est un acteur majeur de la renaissance des émaux peints au XIXème siècle.

Il perfectionna sa technique auprès de François-Édouard Picot et d'Ary Scheffer.

Claudius Popelin faisait partie des émailleurs attirés de Lucien Falize.

Théoricien de la technique de l'émail, il fut également l'auteur de « L'émail des peintres » (1866) et « Les vieux arts du feu » (1869).

101• BAGUE « marguerite » ovale en or jaune et or gris (750‰) sertie d'un rubis pesant 1,48 carat, entouré et épaulé de diamants taille brillant.

Le rubis est accompagné d'un rapport d'analyse gemmologique du laboratoire GGT datant du 5/9/2016, attestant son poids 1,48 carats, sa couleur « Pinkish Red », chauffé, résidus modérés.

Doigt : 55. Poids brut : 8,8 g.

2.200/2.500 €

102• Fine BAGUE « toi et moi » sinieuse en or jaune et or gris (750‰) sertie d'un diamant taille ancienne (égrisures) et d'une pierre rouge, soulignés de diamants taillés en rose.

Travail français, vers 1900.

Doigt : 56. Poids brut : 2,7 g.

150/300 €

103• BAGUE circulaire en platine (min. 800‰) et or jaune (750‰) sertie d'une citrine cabochon, entourée de diamants taillée en rose.

Vers 1900.

Doigt : 46. Poids brut : 3,5 g.

200/400 €

97



96



100



103



99



98



101



102



95



94



104• COLLIER chaînette en or gris (585‰) 14 carats, serti de six diamants taille brillant en serti clos.
Long. : 40 et 45 cm (ajustable). Poids brut : 2,4 g.
300/500 €

105• COLLIER chaînette en or gris (750‰) serti de six diamants taille brillant en serti clos.
Long. : 40 et 45 cm (ajustable). Poids brut : 2,9 g.
600/700 €

106• BRACELET chaînette en or gris (750‰) serti de cinq diamants taille brillant en serti clos, à motifs de « fleurettes ».
Long. : 18 cm. Poids brut : 1,3 g.
200/300 €

107• COLLIER chaînette en or jaune (585‰) 14 carats, serti de six diamants taille brillant en serti clos.
Long. : 40 et 45 cm (ajustable). Poids brut : 2,4 g.
200/400 €

108• BRACELET chaînette en or jaune (750‰) serti de cinq diamants taille brillant en serti clos.
Long. : 16,5 et 18 cm. Poids brut : 1,8 g.
280/300 €

109• BRACELET chaînette en or jaune (750‰) serti de cinq diamants taille brillant en serti clos.
Long. : 19 et 21 cm. Poids brut : 1,9 g.
280/300 €

110• SAUTOIR chaînette en or gris (750‰) serti de 31 diamants taille brillant en serti clos.
Long. : 100 cm. Poids brut : 8,1 g.
1.800/2.000 €

111• COLLIER composé deux rangs de perles de culture de couleur crème, en chute, certaines légèrement baroques.
Fermoir rectangulaire en or gris (750‰) guilloché.
Diam. des perles : 2,9 à 8,8 cm.
Long. : 41 cm. Poids brut : 29,3 g.
100/200 €

112• Paire de PENDANTS d'OREILLES « feuillages » en or gris (585‰) 14 carats, ajouré, serti de diamants taille brillant, retenant chacun cinq tourmalines multicolores gravées à motifs de feuilles.
Poids des tourmalines : 42 carats env.
Long. : 5,5 cm. Poids brut : 20,8 g.
1.700/1.900 €

113• BAGUE « trèfle » en or gris (585‰) 14 carats, ajouré, orné d'une opale cabochon de forme navette, entourée de diamants taille brillant.
Doigt : 56. Poids brut : 4,8 g.
550/700 €

114• MONTBLANC
BRACELET MONTRE « GMT » chronographe en acier. Cadran noir guilloché, trois compteurs, chiffres arabes. Mouvement automatique, fond squeuelette.
Bracelet cuir noir, boucle déployante.
Cadran, boîtier, mouvement, et bracelet signés MONTBLANC.
Cal. : 42 mm.
1.000/1.500 €

115• Paire de PENDANTS d'OREILLES en or gris (585‰) 14 carats, orné d'une turquoise cabochon, deux plaques de corail blanc losangique, soulignés et flanqués de diamants taille brillant.
Long. : 5,7 cm. Poids brut : 9,9 g.
600/800 €

116• Paire de CLOUS d'OREILLES en or gris (750‰) orné chacun d'une perle de culture blanche, surmontée de neuf diamants taille brillant formant « fleurette ».
Diam. des perles : 9 mm environ.
Long. : 1,2 cm. Poids brut : 4,5 g.
500/600 €

117• MUST de CARTIER
BRACELET MONTRE ronde en argent (925‰). Cadran blanc, chiffres arabes, trotteuse à six heures. Boucle déployante en acier, bracelet cuir. Mouvement à quartz.
Fonctionne, pile neuve.
Cadran, boîtier et boucle déployante signés CARTIER.
Cal. : 32 mm. Epaisseur : 6 mm. Poids brut : 46,7 g.
900/1.000 €

118• ROLEX
BRACELET MONTRE ronde de dame, modèle « Oyster Perpetual Date », réf. 6917, en or jaune (750‰) et acier. Lunette guillochée or jaune, cadran Silver satiné, index bâtonnets, guichet dateur à trois heures, bracelet « Jubilé » légèrement détendu, boucle déployante. Mouvement automatique.
Cal. : 26 mm. Long. : 16,5 cm env. Poids brut : 50,6 g.
1.000/1.200 €

119• Paire de CLOUS d'OREILLES en or gris (750‰) serti de deux diamants taille brillant pesant 0,30 carat chacun.
Poids brut : 1,5 g.
Les diamants sont accompagnés chacun d'un rapport d'analyse gemmologique du laboratoire GIA, datant du 14/09/2020, attestant leur poids respectifs de 0,30 carat, leur couleur G, leur pureté VS2, fluorescence medium blue.
1.400/1.500 €

114



116



111



112



115



117



118



113

110



120• LALAOUNIS

SAUTOIR en or jaune (750‰) à maille tubulaire tressée, retenu par une agrafe coulante modifiant à volonté le porté, ciselé et perlé, serti de douze rubis ronds, retenant deux têtes de bélier ciselé et sculpté.

Porte le poinçon d' Ilias LALAOUNIS. Dans son étui.

Long. ajustable. 74 cm environ max. Poids brut : 122,3 g.

Bibliographie: pour un modèle approchant: Ilias LALAOUNIS, "Métamorphoses", p. 102.

4.500/5.000 €

121• Importante BAGUE « éventail » en or gris (750‰) orné de sept éléments de corail bombés (un léger fêlé), alternées de pavages de diamants taille brillant.

Doigt : 55. Dim. motif : 4 x 3,5 cm. Poids brut : 26,5 g.

2.800/3.000 €

122• MUST de CARTIER

MONTRE rectangulaire, modèle « Tank » en argent doré (925‰). Cadran crème, chiffres romains. Manque le bracelet. Mouvement mécanique. Révisée le 10/9/21 à Marseille.

Cadran et boîtier signés CARTIER.

Cal. : 20 mm. Poids brut : 15,1 g.

650/800 €

123• MUST de CARTIER

BOUCLE déployante de bracelet de montre Must de CARTIER en acier doré.

Signée CARTIER.

Long. : 14 cm.

150/200 €

124 BAGUE en or jaune et or gris (585‰) 14 carats, ajouré, orné d'une turquoise cabochon de forme ovale, soulignée et épaulée de six émeraudes, deux aigues-marines de forme ovale et quatre diamants taille brillant.

Doigt : 54. Poids brut : 8,5 g.

800/1.000 €

125• BAGUE « fleur » circulaire en or gris (585‰) 14 carats, ajouré, serti de six diamants taille brillant, sept émeraudes et ornée de six turquoises cabochons de forme cœur.

Doigt : 54 (anneau intérieur). Poids brut : 9,7 g.

1.000/1.300 €

126• Paire de PENDANTS d'OREILLES en or gris (585‰) 14 carats, ajouré, orné de quatre turquoises de forme cœur, alternées et soulignées de diamants taille brillant.

Long. : 4,6 cm. Poids brut : 8,4 g.

900/1.000 €

127• Paire de PENDANTS d'OREILLES en vermeil (925‰) serti d'un grenat rond, un péridot taillé à degrés, une topaze bleue et citrine piriformes.

Long.: 4 cm. Poids brut : 4,2 g.

150/200 €

128• Importante BAGUE « fleur » en or gris (585‰) 14 carats, serti de neuf aigues-marines, entourées et épaulées de diamants taille brillant.

Doigt : 54-55 (anneau intérieur). Poids brut : 10,2 g.

1.400/1.600 €

129• Paire de BOUCLES d'OREILLES « créoles » en or gris (750‰) serti de diamants taille brillant.

Long. : 2 cm. Poids brut : 4 g.

1.000/1.200 €

130• JAEGER LECOULTRE

BRACELET MONTRE rectangulaire de dame en or jaune (750‰). Cadran doré, chiffres arabes, chemin de fer. Mouvement mécanique.

Manque le bracelet, boucle ardillon en or.

Signée JAEGER LECOULTRE, numérotée.

Cal.: 15 x 30 cm. Poids brut : 15 g.

On y joint un BRACELET MONTRE géométrique de dame en or jaune (750‰). Mouvement mécanique. Bracelet cuir, boucle ardillon en or.

Signée NIVIA. Vers 1940.

Cal.: 14 x 33 mm. Poids brut : 13,6 g.

150/300 €

131• MONTRE de COL en or jaune (750‰) monogrammé. Cadran émail crème, chiffres arabes, trotteuse à six heures.

Signé LAURIER.

Chocs au verre.

Cal. : 30 cm. Poids brut : 23 g.

100/200 €

132• MONTRE de POCHE SAVONNETTE en or jaune (750‰) entièrement ciselé, guilloché et godronné. Cadran crème, chiffres arabes, trotteuse à six heures.

Cadran, boîtier et mouvement signés ELIDA. Chocs.

Vers 1900.

Cal. : 48 mm. Poids brut : 67,7 g.

500/700 €

133• Deux BAGUES « chevalières » en or rose (750‰) monogrammé.

Doigt : 68 (trace de mise à taille) et 52. Poids total : 26,6 g.

600/800 €

134• BAGUE ovale en or jaune (750‰) orné d'une plaque d'onyx ovale flanquée d'un « serpent » ciselé, serti de diamants taille ancienne.

Vers 1900.

Doigt : 58. Poids brut : 6 g.

200/300 €

135• MONTRE de POCHE à REPETITION, sonnerie au quart, en or jaune (750‰) guilloché et ciselé. Cadran émail blanc, chiffres arabes et romains noirs et bleus, chemin de fer. Chocs au verre. Vers 1900.

Cal. : 45 mm. Poids brut : 59,5 g.

On y joint une BOITE de PROTECTION en métal.

500/800 €

127



122



120



121



128



124



129



126



125



136 • Paire de BOUCLES d'OREILLES ovales en or jaune et or gris (750%) orné d'une opale rose cabochon entourée de lapis lazuli, et diamants taille brillant.

Dim. : 2 x 1,8 cm. Poids brut : 15,4 g.

1.200/1.500 €

137 • Paire de PENDANTS d'OREILLES en or jaune (750%) ajouré, ciselé, et godronné orné de deux camées « profil de femme » en porcelaine Wedgwood rose. Fermoir à vis. Légers chocs.

Travail français.

Long. : 4,5 cm. Poids brut : 4,8 g.

60/100 €

138 • BAGUE « enroulement » en or gris (750%) centrée d'un alignement de saphirs calibrés, souligné de diamants taille brillant.

Doigt : 55. Poids brut : 5,6 g.

1.500/1.800 €

139 • BAGUE « deux rangs » en platine (min. 800 millièmes) et or jaune (750 millièmes) ajouré, serti de diamants taille ancienne, dont deux plus importants. Légères égrisures.

Travail français, vers 1900.

Doigt : 55 (trace de mise à taille). Poids brut : 5,23 g.

5.000/5.500 €

140 • SAUTOIR chaînette en or jaune (750%) serti de 31 diamants taille brillant en serti clos.

Long. : 100,5 cm. Poids brut : 8,4 g.

1.200/1.400 €

141 • Paire de BOUCLES d'OREILLES « créoles ovales » en or gris (750%) serti de diamants taille brillant.

Long. : 2 cm. Poids brut : 3 g.

1.000/1.200 €

142 • BAGUE en or gris (750%) serti d'une tourmaline bleue « Paraiba » pesant 13,00 carats, de forme coussin, entourée de diamants taille brillant. *La tourmaline « Paraiba » est accompagnée d'un rapport d'analyse gemmologique du laboratoire AIG, American GemLab, datant du 1er février 2021, attestant « tourmaline naturelle Paraiba », son poids de 13,00 carats, sa couleur « Bleue Néon ».*

Doigt : 54. Poids brut : 8,5 g.

3.300/3.500 €

143 • BAGUE en or gris (750 millièmes) serti d'un diamant demi-taille pesant 1,9 carat, épaulé de diamants taille brillant et baguette.

Doigt : 52. Poids brut : 5 g.

7.500/8.000 €

144 • BAGUE plate octogonale légèrement bombé, en or gris (750%) finement ajouré, serti de diamants taille brillant, dont un plus important en serti clos, et taille baguette.

Doigt : 54. Poids brut : 7 g.

1.300/1.500 €

145 • BAGUE en or gris (750%) ajouré, serti d'un saphir ovale décentré, entouré de 17 diamants taille brillant et trois diamants de forme triangle.

Doigt : 59. Poids brut : 5,1 g.

850/1.000 €

146 • COLLIER chaînette en or gris (750%) serti de six diamants taille brillant en serti clos.

Long. : 40 et 45 cm (ajustable). Poids brut : 2,8 g.

500/600 €



136



137



140



139



138



141



142



143



146



145



144

147 • Rare BROCHE barrette en platine (min. 800‰), or jaune (750‰) et argent (min. 800‰) serti d'une émeraude de forme coussin, épaulée de deux diamants taille ancienne de forme poire.

XIX^{ème} siècle.

Long. : 4,8 cm. Poids brut : 10,7 g.

La broche est accompagnée d'un rapport d'analyse gemmologique du laboratoire Carat Gem Lab (CGL) datant d'octobre 2021, attestant :

- Concernant l'EMERAUDE : son poids estimatif (non pesé) de 11 carats, sa couleur Vert Intense, sa provenance COLOMBIE, son imprégnation MINEURE constatée d'huile, bijou époque XIX^{ème} siècle.

- Concernant les deux diamants :

Poids 3,22 carats, couleur F, pureté Si1, fluorescence Weak.

Poids 3,07 carats, couleur G, pureté Si1, fluorescence Faint.

60.000/80.000 €



148 • Rare FERMOIR « marguerite » en or jaune (min. 375‰ bas titre) et argent (min. 800‰) serti d'une émeraude de forme rectangulaire à pans coupé, entourée de diamants taille ancienne.
XIXème siècle.

Dim. : 2,6 x 2,2 cm. Poids brut : 9 g.

Le bijou est accompagné d'un rapport d'analyse gemmologique du laboratoire Carat Gem Lab (CGL) datant d'octobre 2021, attestant : Concernant l'EMERAUDE : son poids estimatif (non pesé) de 10 carats, sa couleur Vert VIF (VIVID), sa provenance COLOMBIE, son imprégnation INSIGNIFIANTE constatée d'huile, bijou époque XIXème siècle.

50.000/70.000 €



149• Six BAGUES en or jaune (750‰) serties de pierres d'imitation.
Egrisures.
Doigts : 51, 53, 54, 57 et 58. Poids brut : 17 g.
On y joint une pierre bleue synthétique de forme ovale.
150/300 €

150• MONTRE ronde en or jaune (750‰). Lunette facettée, chiffres arabes, chemin de fer. Mouvement mécanique. Chocs, manque verre et bracelet.
Cal. : 22 mm. Poids brut : 9 g.
On y joint une MONTRE carrée en or jaune (750‰) et argent (925‰).
Mouvement mécanique. Chocs, manque bracelet.
Cal. : 17 mm. Poids brut : 7,8 g.
80/120 €

151• LOT en or jaune (585‰) 14 carats, comprenant :
- une MONTRE octogonale. Mouvement automatique. Cadran et mouvement signés GLYCINE. Manque le bracelet.
Cal. : 27 mm. Poids brut : 24,9 g.
- un PENDENTIF circulaire « arbre », orné de six perles de culture.
Diam. : 3 cm. Poids brut : 6,5 g.
Poids brut total : 31,5 g.
150/200 €

152• ZENITH

BRACELET MONTRE ronde de dame en or jaune (750‰). Cadran crème satiné. Mouvement mécanique. Bracelet en or à maille plate tressée. Usures.
Cadran, boîtier, et mouvement signés ZENITH, numérotée.
Travail français, vers 1970.
Cal.: 16 cm. Poids brut : 20,1 g.
400/500 €

153• ALLIANCE de « fidélité » en or jaune (750‰), composée de deux anneaux, gravée « M d'Herlincourt 16 Avril 1879, Melun ». XIXème siècle.
Doigt : 57 (mise à taille). Poids : 3,5 g.
50/80 €

154• LOT en or jaune (750‰) comprenant :
- quatre paires de BOUCLES d'OREILLES ornées d'émail, onyx, grenats et demi-perles de culture. Poids brut : 7,6 g.
- une BOUCLE d'OREILLE dépareillée, serti de grenats et demi perle. Poids brut : 0,8 g.
- une partie de BOUTON de COL orné d'un grenat (manque une partie). Poids brut : 1,4 g.
Poids brut total : 9,8 g.
100/200 €

155• LOT en or jaune (750‰) comprenant :
- deux MEDAILLES religieuses l'un ajouré, ciselé. Poids : 8,9 g.
- une CHAINETTE. Poids : 2,9 g.
- un PENDENTIF « volutes ». Travail français, vers 1900. Long. : 4 cm. Poids brut : 2,4 g.
Poids total : 14,2 g.
On y joint une CHAINETTE en platine (950‰). Poids : 3,4 g.
400/500 €

156• LOT en or jaune et or rose (750‰) comprenant :
- trois PENDENTIF « croix », l'une ornée d'une miniature en émail peint représentant un putto, et émail plique-à-jour bleu et rose. Long. : 2,7; 4 et 4,2 cm. Poids brut : 7,3 g.
- une PENDENTIF ovale filigrané serti de pierres blanches, retenant une miniature religieuse peinte sur porcelaine blanche. Dim. : 4,8 x 4,3 cm. Poids brut : 14,5 g.
100/200 €

157• Trois fines BAGUES en or jaune et or rose (750‰) orné de rubis, pierres rouges, perles et une agate.
Vers 1900.
Doigt : 53, 55 et 57. Poids brut total : 6,1 g.
80/100 €

158• Paire de PENDANTS d'OREILLES en vermeil (925‰) serti d'une topaze rose, une iolite, aigue-marine de forme navette et améthyste piriforme taillée en briolette.
Long.: 3,9 cm. Poids brut : 4 g.
150/300
100/200 €

159• 1 pièce en or de 1 Kruggerand 1983
1.300/1.500 €

160• 1 pièce en or de 1/2 Kruggerand 1982
600/800 €

161• 1 pièce en or de 1/4 Kruggerand 1981
300/500 €

162• 1 pièce en or 1/10 Kruggerand 1980
130/150 €

163• 1 pièce de 20 francs suisses or
250/300 €

164• Pièce quarter eagle tête indien 1909
100/200 €

165• Pièce en or jaune 20 US 1924
1.000/1.500 €

166• Un pièce or jaune hollandaise 10 FI (1912)
200/300 €

167• Pièce or jaune 20 Mk (1910)
250/350 €



168

168 • VERSEUSE en argent (min. 800‰) quadripode, ciselé, à motifs de volutes.
Poinçon Minerve.
Poids brut : 293,6 g.
80/100 €



169

169 • CHRISTOFLE
Dix PORTES TASSE en métal argenté, ajouré, à motifs de guirlandes.
Signés CHRISTOFLE.
50/100 €

170• Série de 9 fourchettes en argent(950 ‰), modèle uniplat ; les spatules gravées d'armoiries doubles sous couronne comtale.
Poinçons Vieillard et Minerve
Poids : 646 g
120/150 €

171• Lot de 5 fourchettes et 3 cuillères en argent (950 millièmes), modèles filet avec de légères différences ; les spatules gravées d'initiales ou armoiries.
Poinçons Vieillard, Minerve.
Poids : 678 g
150/200 €

172• Paire de fourchettes en argent(925 ‰), modèle filet, spatules armoriées .
Orfèvre «JLH». Poinçon 1er coq
Poids : 186 g
On joint 3 fourchettes uniplat dépareillées en argent (925‰)
Poids : 215 g
100/120 €

173• Ensemble de 13 grandes fourchettes et 16 grandes cuillères en argent (925 ‰); modèle filet : les spatules monogrammées «BR».
Poinçon Minerve
Poids : 2100 g
400/600 €

174• Ensemble de 12 couverts en argent (925 ‰), modèle filet.
(Modèles légèrement différents)
Poinçon Minerve
Poids : 1740 g
300/400 €

175• Ensemble de 12 couverts en argent (925 ‰), modèle filet.
(Modèles légèrement différents)
Poinçon Minerve
Poids : 1740 g
300/400 €

176• **BACCARAT**
Klein, Bertrichamps.
Suite de 12 verres à vin en cristal taillé de couleurs différentes.
600/800 €

177• Ensemble de 18 grands couteaux, 18 grands fourchettes, 18 petites cuillères en métal doré, modèle filet.
100/150 €

176



177



178

178 • Service à liqueur en cristal comportant un plateau polylobé à bordure dorée, les anses feuillagées en bronze doré posant sur quatre petits pieds (petit accident au cristal au niveau d'un pied) quatre flacons (un bouchon accidenté), 20 verres à liqueur à pied et deux petits pots à anse, le tout monogrammé «AB».

200/400 €

179 • Lot de couverts en argent comprenant :

- 3 cuillères et 4 fourchettes en argent (925 ‰) de modèles différents

Poinçon Vieillard et Minerve (poids : 380g)

- 5 cuillères en argent 1er coq, uniplat (poids : 150g)

- 3 cuillères en argent uniplat, spatules gravées.

XVIIIème siècle (poids : 230g)

- 4 fourchettes et 3 cuillères en argent (925 ‰), modèle filet, spatules

monogrammées MK

Poinçon Minerve (poids : 560g)

200/300 €

180 • Lot de 14 fourchettes en argent (925 ‰), modèle filets (modèles légèrement différents) ; les spatules armoriées ou monogrammées.

Poinçon Minerve

Poids : 1200 g

200/300 €

181 • Lot de 13 fourchettes en argent (925 ‰), modèle filets (modèles légèrement différents) ; les spatules monogrammées.

Poinçon Minerve

Poids : 1150 g

200/300 €

182 • Trois verres à vin du Rhin en cristal taillé de couleurs différentes et un verre plus petit.

100/120 €

183 • CHANEL

Sac en cuir grainé cappuccino et tweed fantaisie gris souris, blanc et rose pâle, garnitures en métal doré
Hologramme N° 7108054
20 x 23 x 12 cm
Quelques petites marques sur le cuir, mini patine, effet de légère décoloration sous le rabat.
300/600 €



183



184 • CHANEL

1980/90'S
Cabas XXL en PVC matelassé noir, garnitures en métal doré
45 x 36 x 15 cm
Petite patine d'usage sur les côtés, quelques marques sur le PVC
500/800 €

184

185 • Christian DIOR

Cabas en toile enduite métallisée noire surpiquée façon cannage, garnitures en métal argenté
37 x 28 x 18 cm
Marques et patine sur la toile enduite, mini accidents sur les deux poignées
200/250 €

186 • HERMES

1960'S
Sac « KELLY » 32 en box marron, garnitures en métal plaqué or, cadenas et clés sous clochette
22,5 x 29,5 x 10 cm
Poignée non d'origine, importante patine, usures et craquelures, petits manques et accident sur lien de la clochette, petits accidents sur soufflets côtés droit et gauche.
500/800 €



186

187



187 • Christian DIOR Boutique N°30402

1950'S

Jupe et corsage en soie ivoire rebrodée de motifs floraux s'attachant à l'aide de pressions à la taille, jupons en tulle, ceinture en crêpe noir

Robe transformée, quelques jaunissures sur la taille de la jupe, ceinture non d'origine
300/500 €



188

188 • Christian DIOR par Maria Grazia Chiuri

Circa 2020

Cabas « BOOK TOTE » en toile Dior Oblique bleu

40 x 40 x 31 x 15 cm

État neuf

400/600 €

189 • CARTIER

« La maison vénitienne, jade »

Service à café comprenant : huit tasses à café en deux coffrets, une verseuse, un sucrier. Le tout en boîte d'origine.

100/200 €





190 • Atelier de Pierre-Paul RUBENS (Siegen, 1577 – Anvers, 1640) et atelier de Frans SNYDERS (Anvers, 1579 – 1657)

Guirlande de fruits animée de quatre putti jouant avec un agneau dans un paysage

Huile sur toile

174 x 239,8 cm

15.000/20.000 €

Exceptionnelle par son format et sa qualité d'exécution, cette oeuvre a vraisemblablement été exécutée par l'atelier de deux des plus excellents peintres flamands du XVII^e siècle : Frans Snyders (Anvers, 1579 – 1657) pour le traitement des fleurs et fruits et Peter Paul Rubens (Siegen, 1577 – Anvers, 1640) pour les figures. Notre tableau est une autre version de l'oeuvre *A Garland of Fruit and Vegetables over Four Putti in a Landscape*, conservée en Angleterre à la National

Trust Collection, Kingston Lacy (inv. 1257220). L'opulence de la guirlande de fruits, ayant presque valeur de signature, rappelle les très riches compositions de natures mortes de Snyders qui attirent l'oeil du maître anversois et avec qui il collabore activement entre 1611 et 1616. La rencontre de leurs pinceaux donna naissance à de somptueuses compositions dont certaines ont été exécutées par leur atelier, composé de collaborateurs et non d'élèves. Notre tableau est un formidable témoignage de leur talent.

Nous remercions M. Fred Meijer d'avoir confirmé l'authenticité de notre tableau.



191

191 • École espagnole de la fin du XVII^e siècle
L'Immaculée Conception dans les nuées entourée de chérubins
Huile sur toile
Usures, manques et restaurations anciennes
166,3 x 103 cm
600/800 €



192

192 • Dans le goût de Pierre Paul Rubens (1577-1640)
La barque de Charon
Huile sur papier marouflé sur toile
Petites épidermures et manques
28,2 x 40,8 cm
400/600 €



193

193 • École française XVII^e siècle
Résurrection de Lazare
Usure accident et restauration
Huile sur toile
145 x 264 cm
2.500/3.000 €



194

194 • École espagnole du XVIIème siècle de Josepe RIBERA
Saint Jérôme dans le désert
Huile sur toile
94 x 111,5 cm
1.500/2.000 €



195

195 • Dans le goût d'Aert van der NEER (1603-1677)
Paysage lacustre au clair de lune animé de pêcheurs
Huile sur panneau non parquetée
Porte un numéro à l'encre 386 au verso
300/600 €



196

196 • Alexandre CALAME (1810-1864)
Vue d'un sous-bois depuis une prairie
Huile sur papier maroufflé sur toile
Déchirures
Cachet de cire de la vente Calame sur le châssis au verso et
numéro 176
39 x 53,5 cm
800/1.000 €



197

197• Eugène LE ROUX (1833-1905)
Le Déjeuner Galant
 Huile sur sa toile d'origine
 Signé et daté Eug. Le Roux 1896 en bas à gauche
 800/1.000 €



199

199• École française XIXème siècle
 Chérubin sur un vase orné d'une guirlande
 Huile sur toile
 113 x 62 cm
 400/600 €

198• Jacques VALLIN (1760-1831)
Le triomphe de Bacchus
 Huile sur panneau
 Usures (beau cadre à décors de pampres de vigne)
 27 x 46 cm
 600/800 €

200• M. LEROUX école française du XIX ème
Trophée de perdrix suspendue et pichet sur un entablement
 Huile sur toile (Accidents)
 Signé en bas à droite " M. Leroux "
 64,5 x 54 cm
 200/300 €



201

201 • Georges P. MARONIEZ (1865-1933)
Pêcheuses à pied au crépuscule
 Huile sur toile, signée en bas à droite
 45 x 54 cm
 800/1.000 €

202 • Dans le goût de l'école hollandaise du XVIIIe siècle
Paysage boisé au pont et troupeau de vaches
Paysage boisé au moulin à eau et cavalier au premier plan
 Deux huiles sur toile formant pendants
 Usures et restaurations
 200/300 €

203 • Jules Le Roy
Chats sur un fauteuil
 Huile sur toile
 Signée en bas à droite
 33 x 24 cm
 400/500 €

204 • École française
Chats au panier
 Huile sur panneau
 21.5 x 40 cm
 150/200 €



205

205 • École de la fin du XIXème siècle, d'après Charles Gleyre
Les illusions perdues, dit aussi Le Soir
 Huile sur toile
 (petits manques, rentoilage)
 60 x 92 cm
 2.000/3.000 €

206 • HELMY (Ecole française XXème)
Lionne et ses deux petits
 Fusain
 Signé
 27 x 27 cm
 100/200 €

207 • Paul SEIGNON (1820-1890)
Barques au rivage
 Huile sur toile, signée en bas à gauche
 21.5 x 35 cm
 100/200 €

208 • Chevaux d'attelage «Falstaff» et «Bounty»
 Deux gravures anglaises en couleur
 60 x 71 cm
 200/300 €



209

209 • ITALIE. MONTE LUPO.

Grand plat à décor polychrome en plein d'un buste d'homme casqué se détachant sur un fond jaune.

Porte l'inscription MANDRI CHARDO

XVII^e siècle

Cassé en deux morceaux

Diamètre : 36 cm

1.000/1.500 €

210 • PARIS

Coupe à fruits ajourée sur pied reposant sur un socle carré, décor polychrome d'une armoirie couronnée sur le piédoche et de frise et filets en or amati.

XIX^e siècle

Hauteur : 27 cm

Usures d'or

80/100 €

211 • Service en porcelaine de Paris à décor de fleurs comprenant 12 tasses et sous tasses, jatte à crème, cafetière, théière et sucrier .

Epoque romantique

600/800 €



212• SEVRES

6 assiettes du service de la duchesse de Berry, décor polychrome de prunes petit-damas, abricots angoumois, prunes grosses mirabelles, prunes Saint-Julien, cerises rouges et dattes sur leur feuillage au centre et d'un fond bleu lapis rehaussé d'une frise de postes feuillagés et de palmettes or sur l'aile, filets or sur les bords.

Léguendées au revers

Dates de pose du fond de couleur en vert

Marques de doreurs et dates de pose de l'or

Signature « Jacobber » du peintre Moïse Jacobber sur chacune

Marques au tampon bleu du roi Charles X avec dates 1825, 1826 et 1827

Marques en creux

Epoque Charles X

Diamètre : 23,5 cm

10.000/12.000 €



213

213• Deux assiettes du service de la duchesse de Berry, décor polychrome de fruits du café et de coquerets comestibles (amours en cage) sur leur feuillage au centre et d'un fond bleu lapis rehaussé d'une frise de postes feuillagés et de palmettes or sur l'aile, filets or sur les bords.

Léguées au revers

Date de pose du fond de couleur en vert « 30 At. 25 » pour l'une et « 13 Xbre. 27 » pour l'autre.

Marques de doreurs et dates de pose de l'or

Marque « Ja » du peintre Moïse Jacobber pour la première

Marques au tampon bleu du roi Charles X avec dates 1826 et 1829

Marques en creux. Epoque Charles X

Diamètre : 23,5 cm

Une égrenure et une fêlure sur l'assiette aux coquerets comestibles

2.000/3.000 €



214

214• PARIS (Escalier de cristal)

Six tasses et leur sous tasse à décor polychrome de personnages en buste dans des réserves rectangulaires encadrées de motifs ailés à l'antique en camaïeu or amati

XIXème siècle

Diamètre : 13 cm

600/1.000 €

215• ANGLETERRE

Tasse et sa sous tasse à décor polychrome exécuté pour le couronnement d'Edward VIII.

Orné du buste du roi couronné. Datée 1937 12 may. XXème siècle

Diamètre : 14 cm

150/200 €

216• Théodore Haviland, Limoges.

Partie de service de table en porcelaine à décor de fleurettes et marli rose à bordure dorée comportant :

46 assiettes plates, 15 assiettes creuses, 1 petite soupière, 1 grande soupière, 1 saucière, deux présentoirs à gâteaux, un grand plat à gâteaux, deux grands plats, 4 petits plats

200/300 €

217• PARIS.

Paire de vases en porcelaine sur piédouche, anses cols de cygne, panses à décor de scènes de port.

Hauteur : 24 cm

100/150 €

218• CHINE - Epoque KANGXI (1662 - 1722)

Plat en porcelaine à décor en émaux polychromes de la famille verte d'un vase fleuri de fleurs de pêcher, lotus et hortensia, le rebord orné d'une frise de croisillons alternant avec des médaillons fleuris.

Au revers, la marque au lingzhi.

(Fêlure, bord meulé).

Diam. 34 cm.

400/600 €



219

219 • Paire de flambeaux « aux béliers » en bronze ciselé doré à fût tripode en forme d'athénienne entretoisée, centré d'une colonnette feuillagée. Epaulements à têtes de bélier, binets feuillagés ; base circulaire en trois registres à branchages feuillagés ajourés.
Ancien travail de style Louis XVI
Hauteur : 26.5 cm
1.000/1.500 €

220 • Boîte circulaire en écaille recouverte de marqueterie de nacre, cerclage de pomponne.
XIXème siècle.
Hauteur : 3.8 cm - Diamètre : 7.5 cm
100/150 €

221 • Buste sur piédocouche en plâtre patiné à l'imitation du marbre.
Hauteur : 63 cm
300/500 €

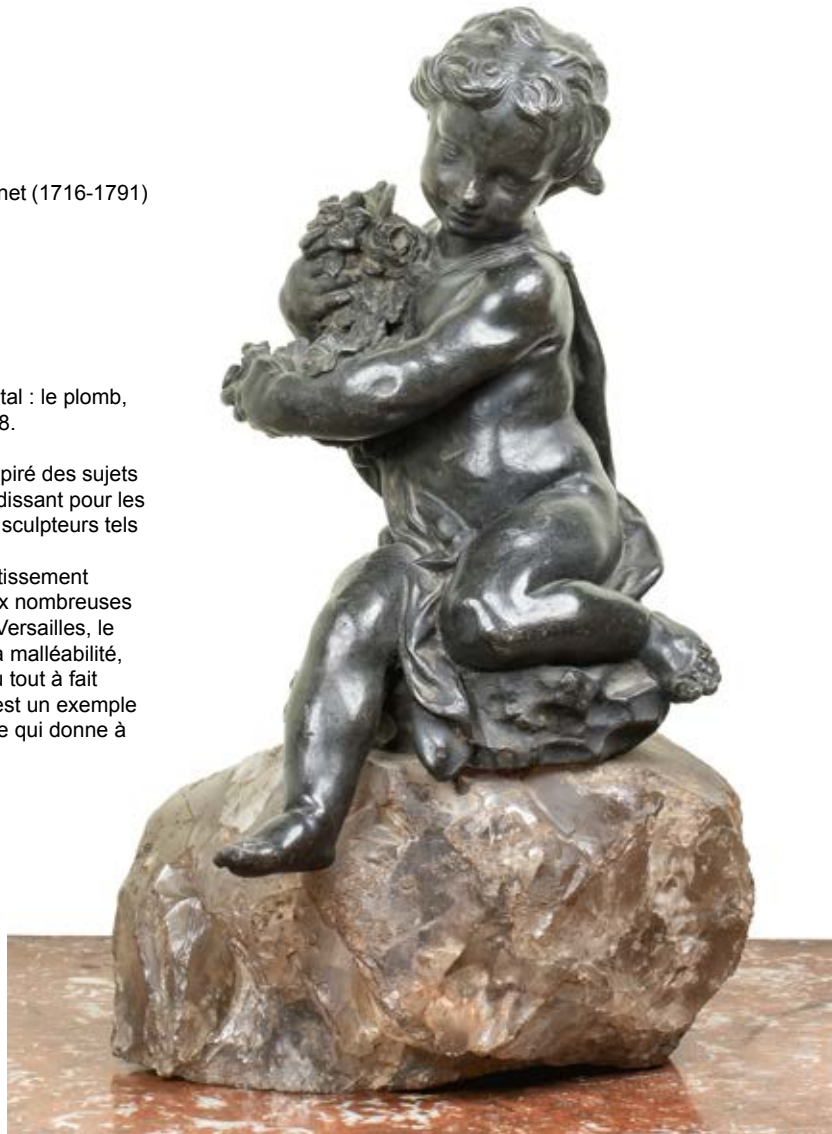
222 • École française du XVIIIème siècle, entourage de Etienne Maurice Falconet (1716-1791)
Putto aux roses
Sculpture en plomb montée sur un socle en cristal de roche
H. 47cm dont socle en cristal de roche H. : 15cm
Petits chocs et usures
2.000/3.000 €

Littérature en rapport :
-Lucien Magne, Henri-Marcel Magne, L'art appliqué aux métiers. Décor du métal : le plomb, l'étain, l'argent et l'or, monnaies et médailles, Paris, H. Laurens éd., 1913-1928.

Œuvre particulièrement précieuse par la rareté de ses matériaux, ce putto, inspiré des sujets modelés pour la Manufacture de Sèvres, s'inscrit dans le goût et l'intérêt grandissant pour les sujets enfantins qui se développent tout au long du XVIIIème siècle autour de sculpteurs tels que Falconet ou Pigalle.

Le sujet, un putto tenant des roses, trouve dans l'utilisation du plomb un aboutissement maîtrisé et réussi. Particulièrement apprécié sous Louis XIV pour répondre aux nombreuses commandes des décors intérieurs et extérieurs des châteaux de Marly ou de Versailles, le plomb est notamment utilisé pour créer de magnifiques figures de putti. Par sa malléabilité, ce métal possède en effet un modelé à l'aspect particulièrement doux et fondu tout à fait adapté à rendre la plénitude et la rondeur des chairs enfantines. Ce putto en est un exemple parfait. Cette œuvre est mise ici en valeur par le beau socle en cristal de roche qui donne à ce sujet un raffinement supplémentaire.

222



223 • Ombrelle de couleur noire à pommeau en or à décor de guirlande laurée et frise rubannée.
Longueur : 94 cm
(Accidents au tissu)
100/200 €

224 • Ombrelle à manche terminé par une boule de verre facetté et bague en or (750 ‰).
Tissu noir.
Longueur : 88 cm
(Accidents au tissu)
80/100 €

225 • Ombrelle en tissu beige à bordure de gaze, le manche terminé par un pommeau de chrysoprase dans une résille de pomponne à décor de guirlandes de feuilles de chêne.
Le fût orné d'un monogramme.
Longueur : 98 cm
(Accidents au tissu)
120/150 €

226 • Ombrelle de couleur noire , le manche signé «Verdier» terminé par un pommeau guilloché en or (750‰).
Longueur : 68 cm
(Accidents au tissu)
100/150 €

227 • Ombrelle de couleur noire , le manche à décor de palmier stylisé, signé Verdier, terminé par un motif boulé à décor d'une résille de quartefeuilles sur fond noir, percé (Accidents à la toile)
Longueur : 73 cm
(Accidents au tissu)
80/100 €

228 • Ombrelle de couleur beige à pommeau bouton aplati.
Longueur : 93 cm
(Accidents au tissu)
30/50 €

229 • Ombrelle de couleur noire à pommeau troconique incrusté de filets d'ivoire.
Longueur : 92 cm
(Accidents au tissu)
100/200 €

230 • Canne à pommeau en turquoise figurant une tête de rapace stylisé, bague à motif géométrique ajouré sur fond d'ivoire.
Longueur : 89.5 cm
150/200 €

231 • Canne à pommeau en ambre serti d'une perle de turquoise et une bague émaillée à décor de fleurettes. Anneau en or à la base du pommeau.
Longueur : 93 cm
600/800 €

232 • Canne à poignée courbe gainée de galuchat et bague or.
Longueur : 91 cm
150/200 €

233 • Canne à pommeau à angle droit en ambre (?) ou résine.
Travail de la maison Verdier.
Longueur : 92 cm
100/200 €



234 • Petite badine à pommeau «Tête de chien à casquette»
(petit accident).
Longueur : 46 cm
20/30 €

235 • Parapluie noir, la poignée sculptée.
(Accidents au tissu)
Longueur : 105 cm
20/50 €

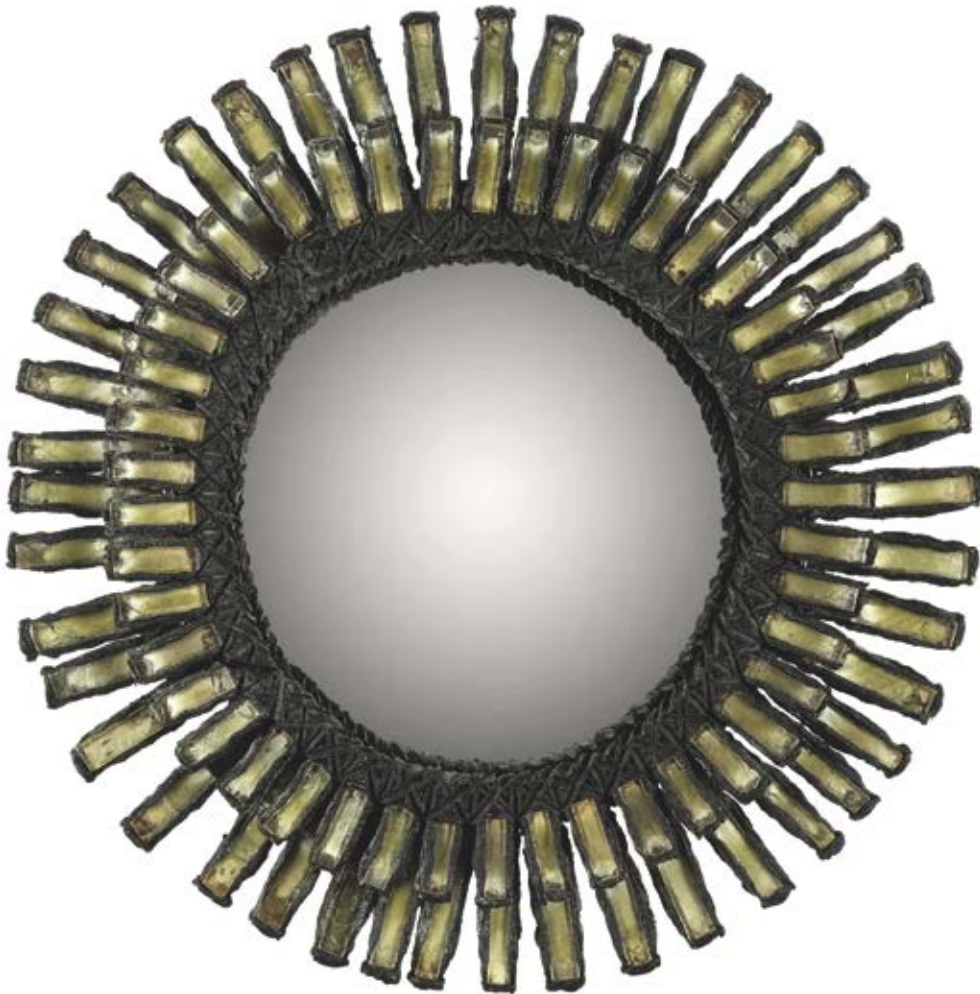
236 • Cravache en bambou, poignée en andouiller.
Bague métal
Longueur : 60 cm
20/30 €

237 • Badine en corne à motifs épineux, à pommeau tronconique
en lapis lazuli et bague en or à motif végétal ajouré.
Longueur : 72 cm
300/600 €

238 • Grand cartouche mural en métal et bronze, au blason de
Paris (probablement d'après un dessin de Gabriel Davioud)
Hauteur : 67 cm
400/500 €

239 • CIBOURE
Petite coupe en grès émaillé noir sur fond beige d'une
danseuse antique dans un cercle.
Signé L.FLOUTIER et LVK pour Vilotte Lukas tourneur au `
revers , numérotée 1278.
Infime éclat en bordure.
Diamètre : 18 cm - Hauteur : 5.6 cm
800/1.000 €

240 • Line VAUTRIN (1913-1997)
Miroir Romain de forme circulaire en talosel noir incrusté de
miroir doré.
Fin des années 60. Signé Line Vautrin au dos. Restaurations
Diamètre : 20,5 cm
Certificat du comité Line Vautrin sera remis à l'acquéreur.
6.000/8.000 €





241 • Robert DEBLANDER (1924-2010)

Théière en grès émaillé, signée au revers en toutes lettres et du cachet (Petits accidents au col et au bec verseur)

Hauteur : 14 cm

200/500 €

242 • Robert DEBLANDER (1924-2010)

Vase moderniste quadrangulaire en grès émaillé pyrité à cinq orifices carrés de tailles décroissantes.

H : 19 cm - Largeur : 19 cm - P : 5.5 cm

300/500 €

243 • Robert DEBLANDER (1924-2010)

Vase soliflore en grès émaillé pyrité.

Signé et cachet

hauteur : 21.7 cm

150/200 €

244 • Robert DEBLANDER (1924-2010)

Vase toupie en porcelaine à épaulement marqué, décor abstrait en réserve d'émail bleu moucheté sur fond blanc.

Signature et cachet

Hauteur : 14 cm

400/800 €

245 • Robert DEBLANDER (1924-2010)

Boîte circulaire en grès beige pyrité, à léger décrochement en ceinture.

Signé en toutes lettres et cachet

Hauteur : 4 cm - Diamètre : 8.5 cm

150/200 €



246 • Henri CROS (1840-1907)

Plaque en pâte de verre polychrome figurant le profil présumé de la fille de l'artiste

Signée en haut à gauche. Vers 1890-1900

Dans un cadre en bois portant à l'arrière la mention «Vente François Cros nov 2014»

Hauteur : 18 cm

1.000/1.500 €

246



247 • Miroir en bois sculpté doré à parecloses , le fronton sculpté d'un panier de grenades, les montants à décor de pampres de vigne, décor de coquilles.
XVIIIème siècle
115 x 58 cm
600/800 €

247

248 • Grand vase ovoïde en céramique émaillée à coulures.
Hauteur : 54 cm
600/800 €

249 • D'ARGENTAL (Paul Nicolas) (1875-1952)
Vase soliflore en verre multicouche fond rouge à décor de volubilis.
Hauteur : 27.5 cm
80/100 €

250 • D'ARGENTAL (Paul Nicolas) (1875-1952).
Vase globulaire à panse aplatie, en verre multicouche dégagé à l'acide, à décor d'orchidées.
Signé « D'Argental ».
Hauteur : 12 cm - Diamètre : 25 cm
200/400 €

251 • LE VERRE FRANCAIS
Vase ovoïde à corps légèrement aplati et col évasé à décor géométrique sur fond bleu.
Signé
Hauteur : 31 cm
300/400 €



249

250

251



252

252 • Cimier de danses en vannerie surmonté d'un buste de femme racordé par des liens .
Le corps et le visage sont scarifiés de lignes géométriques
Bois à ancienne patine laquée brune
Peuple Senoufo .Côte d'Ivoire
Hauteur : 62 cm
600/800 €



253

253 • Ancienne figure debout ,les bras collés au corps.
Bois dur à ancienne patine naturelle finement fragmentée
par le temps. Manque visible au visage.
peuple Dogon. Falaises de Bandiagara.Mali
Hauteur : 62 cm
500/600 €



254

254 • Masque casque dit «cracheur de feu» aux longues cornes et au mufler arborant une série de dents coniques et des pointes sur les naseaux et le front
Bois dur à ancienne patine sombre
Peuple Senoufo. Côte d'Ivoire
Longueur : 70 cm
300/500 €



255 • Commode en bois de placage à ressaut central.
 Dessus de marbre. Bronze doré aux chutes et entrées de serrures.
 Décor marqueté en aile de papillons dans des filets 'encadrements à la grecque.
 90 x 126 x 60 cm
 200/400 €

255



256 • Commode marquetée ouvrant par quatre tiroirs sur trois rangs.
 Dessus de marbre. Ornementation de bronzes dorés, chutes, entrées de serrures et sabots.
 Louis XV (manques et accidents)
 84 x 106 x 48 cm
 400/500 €

256



257

257• CHINE - EPOQUE KANGXI (1662 - 1722)

Paire de vases balustres en porcelaine à décor en émaux polychromes de la famille verte de d'oiseaux parmi les branches fleuries et de pivoines, chrysanthèmes épanouies et rochers percés dans des registres, l'épaule ornée de fleurs et rinceaux stylisés dans des réserves polylobées, le col orné d'objets précieux alternant avec des frises de fleurs.

(Cols coupés, fêlure)

Hauteur : 44 cm

Montés en bronze.

1.500/2.000 €

258• CHINE - XVIIIème

Grande boîte lenticulaire rustique en bois laqué noir, à décor de dragons. Sur le dessus de la boîte, une frise de cinq dragons à cinq griffes menaçants parmi les nuages, entoure huit autres dragons encerclant un symbole Tho finement peint. Le pourtour de la boîte à décor de dragons à cinq griffes, les gueules ouvertes, pourchassant des perles sacrées. Montée sur un support tripode en forme de pattes de lion.

Hauteur : 92 cm - Diamètre de la boîte : 38cm

600/800 €

259• Paire de fauteuils de style Louis XVI à dossier chapeau de gendarme en bois naturel.

Tissu rayé.

87 x 57 x 48 cm

80/100 €

260• Paire de bergères de style Louis XVI en bois naturel mouluré

Dés de raccordement à rosaces.

87 x 65 x 44 cm

80/100 €

260 bis• Grande table de salle à manger, le plateau de marbre rouge de forme chantournée, le piétement se composant de deux pilastres en plâtre patiné en forme de chapiteaux à décor de coquilles, rinceaux, palmettes et feuilles d'acanthé.

Hauteur : 80 cm

Plateau : 114 x 240 cm

1.000/1.500 €

260 ter• Réunion de deux fauteuils en hêtre naturel mouluré et sculpté à décor de feuilles de tabac et acanthé ; pieds cambrés à sabots feuillagés réunis par des entretoises centrées de rosaces stylisées.

Epoque Régence (piques et restaurations).

Fonds de canne.

95 x 61 x 53 cm

200/300 €



258



261

261 • Paire d'encoignures galbées en placage de marqueterie. Dessus de mabre brèche. XVIIIème siècle
100 x 80 x 60 cm
1.000/1.500 €

262 • Réunion de deux fauteuils en hêtre naturel mouluré et sculpté à décor de coquilles et feuillages sur fond quadrillé ; pieds cambrés réunis par des entretoises centrées de rosaces stylisées. Epoque Régence (piques et restaurations). Fonds de canne.
95 x 65 x 60 cm
200/300 €

263 • Réunion de deux fauteuils en hêtre naturel mouluré et sculpté à décor de coquilles sur fond quadrillé ; pieds avants en consoles réunis par des entretoises centrées de rosaces stylisées. Epoque Régence (piques et restaurations). Fonds de canne (accidents).
94 x 61 x 53 cm
200/300 €

264 • Coiffeuse en placage de marqueterie reposant sur quatre pieds cambrés. Style Louis XV
74 x 82 x 43 cm
150/200 €

265 • Meuble à hauteur d'appui en bois de placage marqueté à colonnes détachées. Vers 1900. Manque bague en laiton. Panneaux fendus. Dessus de marbre blanc. Pieds toupies.
110 x 117 cm
200/300 €

266 • Commode en bois de placage marqueté de style Louis XV ouvrant par trois tiroirs et dessus marbre.
89 x 82 x 46 cm
150/200 €



264

267



267• Table de milieu en chêne mouluré, sculpté et laqué vert pâle ; les traverses centrées de coquilles repercées dans un environnement de feuillages ; de forme contournée, elle repose sur quatre pieds à roseaux se terminant en enroulements réunis par une entretoise sinieuse centrée d'une rosace. Plateau de marbre blanc mi-statuair (infimes éclats).

Style Louis XV, vers 1900 (infimes éclats et restauration d'usage).

H : 80 - L : 134 - P : 84 cm

800/1.200 €

268• Piano forte en acajou, palissandre et citronnier de Ceylan ; de forme rectangulaire, il repose sur six pieds munis de roulettes et agrémenté d'un décor de bronze ciselé et doré tels que perles, feuilles d'eau, palmettes...signé : « Broadwood and Sons Makers of his Majesty & the Princesses Great Pulteney Street Golden Square ».

Vers 1830.

H : 85 - L : 170 - P : 62 cm.

1.000/2.000 €

268



269• Meuble à hauteur d'appui en bois noirci de forme mouvementée ouvrant par une porte galbée à décor, en marqueterie de style Boulle de filets de laiton sur fond d'écaïlle rouge, de quatre écoinçons entourant un motif ovale à volutes feuillagés et draperie.

Riche ornementation de bronzes ciselés et dorés : termes féminins en chutes, mascarons et frises feuillagées.

Plateau de marbre blanc.

Napoléon III

107 x 114 x 41 cm

400/600 €

270• Vitrine marquetée de vases chargés de fleurs sur des fonds en frisage de palissandre ; de forme sinueuse, elle ouvre par une porte, dont l'intérieur tendu de velours vert comporte trois étagères.

Fin du XIXe siècle (éclats et manques).

168 x 85 x 47 cm

200/300 €

271• Banquette ovale cannée en bois naturel reposant sur six pieds fuselés.

Style Louis XVI

52 x 99 x 38 cm

50/100 €

272• Homme debout en bois naturel sculpté de rinceaux, fleurettes et coquilles.

191 x 91 cm

20/30 €

273• Horloge comtoise en bois naturel

245 x 38 cm

20/30 €

274• Miroirs à parecloses en bois doré sommé de deux colombes (redoré)

155 x 85 cm

100/120 €

275• Miroir en bois doré sommé de trophées de musique de style Louis XVI (accident)

95 x 61 cm

50/100 €

276• Paire de chaises en bois doré (redoré) cannées

90 x 30 x 38 cm

50/100 €

277• Meuble desserte à trois tiroirs.

Plateau dessus marbre compris dans une galerie ajourée.

Style Louis XVI

108 x 73 x 32 cm

100/200 €

278• Sellette à double plateau en bois de placage marqueté de fleurs.

Hauteur : 73 cm

Diam : 45 cm

30/50 €

279• Petite table d'appoint à trois plateaux à décor marqueté de croisillons. Filets de laitons.

XIXème.

75 x 47 x 34 cm

30/50 €

280• Vitrine en acajou et placage d'acajou ; de forme rectangulaire, elle ouvre par une porte vitrée aux deux-tiers ; elle est agrémentée de cannelures et moulures en laiton ; pieds toupies.

Plateau de marbre brèche rouge encastré dans une galerie à balustres.

Style Louis XVI vers 1900 (petits manques et décollements).

142 x 72 x 36 cm

80/100 €

281• Table console en acajou et placage de ronce d'acajou ; de forme rectangulaire, elle comporte un large tiroir en façade et repose sur un piétement à gaines et colonnettes réunis par une tablette d'entrejambe.

Epoque Empire (éclats et fentes).

Plateau de granit belge.

92 x 68 x 40 cm

100/200 €



269



282

282 • Grande console en fer forgé laqué noir et or à enroulements et feuilles d'acanthé, fleurs stylisées
85 x 234 x 65 cm
500/700 €

283 • Table de salon marquetée à trois tiroirs, dessus de marbre.
Fin du XVIIIème siècle
200/400 €

284 • Table en bois de placage.
Dessus cuir. Elle ouvre à deux tiroirs en ceinture et repose sur quatre pieds à roulettes.
71 x 76 x 45 cm
20/50 €

285 • Paire de chenets et bronze à motifs en relief de vases épaulés de têtes de bouquetins et puttis allongé.
Hauteur : 37 cm - Longueur : 30 cm
Avec ses fers
100/200 €



285

286 • Miroir en stuc doré à motifs feuillagés.
90 x 76 cm
50/100 €

287 • Table à thé à plateau amovible.
74 x 70 x 47 cm
20/30 €

288 • Travailleuse en acajou.
80 x 57 x 40 cm
20/30 €

289 • Deux fauteuils d'enfant l'un canné et l'autre paillé.
70 x 39 x 31 cm
30/50 €

290 • Barbière en acajou et placage d'acajou ouvrant par un tiroir dans sa partie basse.
62 x 45 x 31 cm
150/200 €

291 • Armoire en chêne moulurée et sculptée ouvrant par deux portes.
215 x 141 x 59 cm
20/30 €

292 • Buffet deux corps en bois naturel à décor sculpté de fruits, feuillages et têtes de lions.
214 x 100 x 45 cm
30/50 €



293

293• ERARD

Piano forte en bois de placage posant sur quatre pieds fuselés.

Signé Erard Frères, rue du Mail, 1813

82 x 164 x 60 cm

(accidents et manques)

300/500 €

294• Tabouret de piano à piétement tripode à enroulements en bois doré.

Hauteur : 44 cm - Diamètre : 35 cm

80/100 €

295• Paire de chaises en bois sculpté doré, assise et dossier cannés, pieds cannelés.

Style Louis XVI

91 x 44 x 44 cm

On joint une chaise d'un modèle différent.

50/100 €



295



296

296• Paire de fauteuils en acajou et placage d'acajou à dossier renversé ; supports d'accotoirs à bustes de cariatide, palmettes et rosaces ; pieds griffes ; époque Empire.

88 x 56 x 50 cm

200/300 €

297• Fauteuil en acajou et placage d'acajou à dossier légèrement éversé, accotoirs têtes de dauphins et palmettes, pieds sabres.

Style Empire

81 x 57 x 44 cm

100/200 €



298 • Grand paravent à quatre feuilles
 Toiles peintes en camaïeu ocre de figures drapées à l'antique dans des encadrements surmontés de vases de gerbes de blé.
 Chaque feuille : 197 x 76 cm
 800/1.000 €

299 • Deux paires de chaises à haut dossier en placage de marqueterie ; recouvertes de velours.
 Style Louis XVI modernisé
 20/50 €

300 • Paire de chaises en bois naurel relaqué gris, dossiers carrés, pieds fuselés.
 Style Louis XVI
 91 x 44 x 41 cm
 30/50 €

301 • Large fauteuil en bois de forme curule en marqueterie de style mauresque. Italie du nord
 99 x 65 x 34 cm
 Petits accidents
 200/300 €

302 • Table rustique et trois chaises.
 Chaises : 104 x 46 x 45 cm
 Table : 74 x 180 x 89 cm
 100/200 €



303 • Suite de quatre tables gigognes de style Extrême-Orient à riche bordure ajourée.
 La plus grande : 71 x 50 x 35 cm
 120/150 €

303



304



305



306

304 • Paire d'appliques à trois lumières en bronze doré à cannelures à décor de feuilles stylisées et noeud de ruban.
Style Louis XVI
Hauteur : 56 cm
400/600 €

305 • Pierre GUARICHE (1926-1995)
Lustre circulaire à structure en métal perforé laqué beige à diffuseur en verre
Haut. 12 cm - Diam. 33 cm
700/800 €

306 • Henri FERNANDEZ
Lampadaire et applique «bananier» en Laiton, partiellement patiné argent/socle mélaminé laqué noir.
Hauteur totale du lampadaire : 181 cm
Hauteur de l'applique : 50 cm
1.200/1.500 €



307 • Frank Lloyd WRIGHT (1869-1959) & CASSINA.
Table de salle à manger en cerisier verni modèle « Husser » à plateau rectangulaire.
Edition Cassina (Marques d'usage)
1.000/1.500 €

308 • Frank Lloyd WRIGHT (1869-1959) & CASSINA.
Quatre chaises en cerisier verni
Cassina Editeur
1.000/1.500 €



309 • Frank Lloyd WRIGHT (1869-1959) & CASSINA.
606 ou Barrel chair (1937)
Deux fauteuils en bois (cerisier) assise circulaire à barreaux. Cassina Editeur
81 x 55 x 55 cm
800/1.000 €



310 • Trois rideaux brodés de fleurettes
200/400 €

311 • Tapis Boukhara
210 x 157 cm
250/400 €

312 • Tapis Boukhara
290 x 190 cm
300/500 €

310



313 • Grand tapis Ushak
(usures et accidents)
800/1.000 €

314 • Grand tapis à fond gris et
motifs feuillagés jaunes.
100/200 €

313



PHOTOGRAPHIES

François BENEDETTI - 06 62 35 19 68 - www.francois-benedetti.com

John MILLS - 06 14 76 01 41

RÉALISATION

Hélène BESOMBES - 06 74 65 41 77 - www.hbcommunication.fr

Conditions de vente et enchères

Boisgirard – Antonini est une société de ventes volontaires de meubles aux enchères publiques régies par la loi du 10 juillet 2000. En cette qualité Boisgirard - Antonini agit comme mandataires du vendeur qui contractent avec l'acquéreur. Les rapports entre Boisgirard – Antonini puis l'acquéreur sont soumis aux présentes conditions générales d'achat qui pourront être amendées par des avis écrits ou oraux qui seront mentionnés au procès-verbal de vente.

1 - Le bien mis en vente

a) Les acquéreurs potentiels sont invités à examiner les biens pouvant les intéresser avant la vente aux enchères, et notamment pendant les expositions. Boisgirard - Antonini se tient à la disposition des acquéreurs potentiels pour leur fournir des rapports sur l'état des lots.

b) Tous les biens sont vendus tels quels dans l'état où ils se trouvent au moment de la vente avec leurs imperfections ou défauts. Aucune réclamation ne sera possible relativement aux restaurations d'usage et petits accidents. Il est de la responsabilité des futurs enchérisseurs d'examiner chaque bien avant la vente et de compter sur leur propre jugement aux fins de vérifier si chaque bien correspond à la description. Le ré-entoilage, le parquetage ou le doublage constituant une mesure conservatoire et non un vice ne seront pas signalés. Les dimensions sont données à titre indicatif, notamment en ce qui concerne les œuvres encadrées.

c) Les indications données par Boisgirard - Antonini sur l'existence d'une restauration, d'un accident ou d'un incident affectant le lot, sont exprimées pour faciliter son inspection par l'acquéreur potentiel et restent soumises à son appréciation personnelle ou à celle de son expert. L'absence d'indication d'une restauration, d'un accident ou d'un incident dans le catalogue, les rapports, les étiquettes ainsi que verbalement, n'implique nullement qu'un bien soit exempt de tout défaut présent, passé ou réparé. Inversement la mention de quelque défaut n'implique pas l'absence de tous autres défauts.

d) Les estimations sont fournies à titre purement indicatif et elles ne peuvent être considérées comme impliquant la certitude que le bien sera vendu au prix estimé ou même à l'intérieur de la fourchette d'estimations.

2 - La vente

a) En vue d'une bonne organisation des ventes, les acquéreurs potentiels sont invités à se faire connaître auprès de Boisgirard, avant la vente, afin de permettre l'enregistrement de leurs données personnelles.

Boisgirard - Antonini se réserve de demander à tout acquéreur potentiel de justifier de son identité ainsi que de ses références bancaires.

Boisgirard - Antonini se réserve d'interdire l'accès à la salle de vente de tout acquéreur potentiel pour justes motifs.

b) Toute personne qui se porte enchérisseur s'engage à régler personnellement et immédiatement le prix d'adjudication augmenté des frais à la charge de l'acquéreur et de tous impôts ou taxes qui pourraient être exigibles.

Tout enchérisseur est censé agir pour son propre compte sauf dénonciation préalable de sa qualité de mandataire pour le compte d'un tiers, acceptée par Boisgirard - Antonini.

c) Le mode normal pour enchérir consiste à être présent dans la salle de vente.

Toutefois Boisgirard - Antonini pourra accepter gracieusement de recevoir des enchères par téléphone d'un acquéreur potentiel qui se sera manifesté avant la vente. Boisgirard - Antonini ne pourra engager leur responsabilité notamment si la liaison téléphonique n'est pas établie, est établie tardivement, ou en cas d'erreur ou d'omissions relatives à la réception des enchères par téléphone.

d) Boisgirard - Antonini ne pourra engager leur responsabilité notamment en cas d'erreur ou d'omission d'exécution d'un ordre écrit.

e) Dans l'hypothèse où un prix de réserve aurait été stipulé par le vendeur, Boisgirard - Antonini se réserve de porter des enchères pour le compte du vendeur jusqu'à ce que le prix de réserve soit atteint.

f) Boisgirard - Antonini dirigera la vente de façon discrétionnaire tout en respectant les usages établis. Boisgirard - Antonini se réserve de refuser toute enchère, d'organiser les enchères de la façon la plus appropriée, de déplacer certains lots lors de la vente, de retirer tout lot de la vente, de réunir ou de séparer des lots.

En cas de contestation Boisgirard - Antonini se réserve de

signer l'adjudicataire, de poursuivre la vente ou de l'annuler, ou encore de remettre le lot en vente.

g) L'adjudicataire ne pourra obtenir la livraison du lot qu'après règlement de l'intégralité du prix.

En cas de remise d'un chèque ordinaire, seul l'encaissement du chèque vaudra règlement.

3 - Les incidents de la vente

a) Dans l'hypothèse où deux personnes auront porté des enchères identiques par la voix, le geste, ou par téléphone et réclamation en même temps le bénéficiaire de l'adjudication après le coup de marteau, le bien sera immédiatement remis en vente au prix proposé par les derniers enchérisseurs, et tout le public présent pourra porter de nouvelles enchères.

b) Pour faciliter la présentation des biens lors de ventes, Boisgirard - Antonini pourra utiliser des moyens vidéos. Les photos du catalogue ne sont pas contractuelles.

En cas d'erreur de manipulation pouvant conduire pendant la vente à présenter un bien différent de celui sur lequel les enchères sont portées, Boisgirard - Antonini ne pourra engager leur responsabilité, et sera seul juge de la nécessité de recommencer les enchères.

4 - Prémption de l'État français

L'État français dispose d'un droit de préemption des œuvres vendues conformément aux textes en vigueur. L'exercice de ce droit intervient immédiatement après le coup de marteau, le représentant de l'État manifestant alors la volonté de ce dernier de se substituer au dernier enchérisseur, et devant confirmer la préemption dans les 15 jours.

Boisgirard - Antonini ne pourra être tenu pour responsable des conditions de la préemption pour l'État français.

5 - L'exécution de la vente

a) En sus du prix de l'adjudication, l'adjudicataire (acheteur) devra acquitter par lot et les commissions et taxes suivantes :

1) Lots en provenance de l'Union européenne :

Les frais sont de 24 % + TVA (soit 28,80 % TTC).

Les frais pour les livres sont de 24 % + TVA 5,5 % (soit 25,32 % TTC).

Les lots précédés d'un . sont vendus par un associé ou par un collaborateur de la Maison de vente.

Ces frais seront précisés avant la vente.

En cas de règlement par Carte Bleue étrangère, la Maison de Vente Boisgirard - Antonini facturera 1 % en sus du montant de l'adjudication.

2) Les lots précédés d'un * seront assujettis à la TVA supplémentaire de 5,5 % s'ils restent en France ou en Union européenne.

3) Les achats effectués via DROUOT LIVE seront assujettis à des frais acheteur de 30,80 %TTC.

La TVA à l'import peut être rétrocédée à l'adjudicataire sur présentation des justificatifs d'exportation hors Union européenne dans les deux mois qui suivent la vente.

Le paiement du lot aura lieu au comptant, pour l'intégralité du prix, des frais et taxes, même en cas de nécessité d'obtention d'une licence d'exportation.

L'adjudicataire pourra s'acquitter par les moyens suivants :

- en espèces : jusqu'à 1 000 € frais et taxes compris pour les ressortissants français et 15 000 € pour les ressortissants étrangers sur présentation de leurs papiers d'identité.

- par virement bancaire.

- par carte de crédit : VISA - MASTERCARD.

b) Dans l'hypothèse où l'adjudicataire ne se sera pas fait enregistrer avant la vente, il devra communiquer les renseignements nécessaires dès l'adjudication du lot prononcée.

c) Il appartiendra à l'adjudicataire de faire assurer le lot dès l'adjudication. Il ne pourra recourir contre Boisgirard - Antonini, dans l'hypothèse du vol, de la perte ou de la dégradation de son lot, après l'adjudication.

d) Le lot ne sera délivré à l'acquéreur qu'après paiement intégral du prix des frais et des taxes.

Dans l'intervalle Boisgirard - Antonini pourra facturer à l'acquéreur des frais de dépôt du lot, et éventuellement des frais de manutention et de transport.

À défaut de paiement par l'adjudicataire, après mise en demeure restée infructueuse, le bien est remis en vente à la demande du vendeur sur folle enchère de l'adjudicataire défaillant ; si le vendeur ne formule pas cette demande dans un délai d'un mois à compter de l'adjudication, la vente est résolue de plein droit, sans préjudice de dommages intérêts dus par l'adjudicataire défaillant.

En outre, Boisgirard - Antonini se réserve de réclamer à l'adjudicataire défaillant, à son choix :

- des intérêts au taux légal majoré de cinq points.

- le remboursement des coûts supplémentaires engendrés par sa défaillance.

- le paiement de la différence entre le prix d'adjudication initial et le prix d'adjudication sur folle enchère s'il est inférieur, ainsi que les coûts générés par les nouvelles enchères.

Boisgirard - Antonini se réserve d'exclure de ses ventes futures, tout adjudicataire qui aura été défaillant ou qui n'aura pas respecté les présentes conditions générales d'achat.

e) Délivrance des achats

Il est vivement demandé aux adjudicataires de procéder à un enlèvement le plus rapide possible de leurs achats, afin de limiter les frais de stockage qui sont à leur charge. La manutention et le magasinage n'engage pas la responsabilité de Boisgirard - Antonini.

Les lots peuvent être gratuitement enlevés en salle jusqu'à 19h le soir de la vente et le lendemain entre 8h et 10h. Passé ce délai, vous pouvez faire livrer vos biens partout dans le monde avec The packengers.

Les achats de petits volumes seront transportés chez Boisgirard - Antonini où ils seront gardés à titre gracieux pendant un mois. Passé ce délai, des frais de dépôt seront supportés par les acquéreurs au tarif de 3 € par jour et par lot. L'entreposage des lots ne saurait engager en aucune façon la responsabilité de la SVV Boisgirard - Antonini. Pour les ventes à Drouot, les objets sont à retirer au magasinage de l'Hôtel Drouot, dont les frais sont à la charge des acheteurs. Tout lot non vendu et non retiré dans le mois qui suit la vente, sera placé au garde-meuble. Frais à la charge du propriétaire.

f) Garanties horlogerie

L'état de fonctionnement n'est pas garanti. Il est possible que certains lots comprennent des pièces non originales suite à des réparations ou révisions de la montre ou de l'horloge.

6 - Propriété intellectuelle - reproduction des œuvres

Boisgirard - Antonini est propriétaire du droit de reproduction de leur catalogue.

Toute reproduction de celui-ci est interdite et constitue une contrefaçon à son préjudice.

En outre Boisgirard - Antonini dispose d'une dérogation légale leur permettant de reproduire dans son catalogue les œuvres mises en vente, alors même que le droit de reproduction ne serait pas tombé dans le domaine public.

7 - Compétences législative et juridictionnelle

La loi française seule régit les présentes conditions générales d'achat. Toute contestation relative à leur existence, leur validité, leur opposabilité à tout enchérisseur et acquéreur, et à leur exécution sera tranchée par le tribunal compétent du ressort de Paris (France).

8 - La sortie du territoire français

La sortie d'un lot de France peut être soumise à une autorisation administrative. L'obtention du document concerné ne relève que de la responsabilité de l'adjudicataire du lot concerné par cette disposition. Le retard ou le refus de délivrance par l'administration des documents de sortie du territoire, ne justifiera ni l'annulation de la vente, ni un retard de règlement, ni une résolution.

Terms of sale and bids

Boisgirard - Antonini is a company of voluntary auction sales regulated by the law of the 10 July 2000. In such capacity Boisgirard - Antonini acts as the agent of the seller who contracts with the buyer. The relationships between Boisgirard - Antonini and the buyer are subject to the present general conditions of purchase which can be modified by saleroom notices or oral indications given at the time of the sale, which will be recorded in the official sale record.

1 - Goods for auction

a) The prospective buyers are invited to examine any goods in which they may be interested, before the auction takes place, and notably during the exhibitions.

Boisgirard - Antonini is at disposal of the prospective buyers to provide them with reports about the conditions of lots.

b) Description of the lots resulting from the catalogue, the reports, the labels and the verbal statements or announcements are only the expression by Boisgirard

- Antonini of their perception of the lot, but cannot constitute the proof of a fact.

c) The statements by made Boisgirard - Antonini about any restoration, mishap or harm arisen concerning the lot are only made to facilitate the inspection thereof by the prospective buyer and remain subject to his own or to his expert's appreciation.

All the lots above 5 000 Euros have been submitted to the Art Loss Register.

Notes in English are neither complete nor accurate, but are just an approximate description for English-speaking buyers. The condition of the pieces is not mentioned.

The absence of statements Boisgirard - Antonini by relating to a restoration, mishap or harm, whether made in the catalogue, condition reports, on labels or orally, does not imply that the item is exempt from any current, past or repaired defect. Inversely, the indication of any defect whatsoever does not imply the absence of any other defects.

d) Estimates are provided for guidance only and cannot be considered as implying the certainty that the item will be sold for the estimated price or even within the bracket of estimates.

e) Attributions have been made taking into account scientific and artistic knowledge at the date of the sale. Claims will not be accepted for ordinary restorations and minor damages to lots, considering that buyers are given the opportunity to assess the condition of the lots at the time of the pre-sale exhibition.

The condition of antiquities, early ceramics, metal-work, glass and textiles is not guaranteed, since most of the pieces are commonly damaged. Necklaces are recomposed with ancient elements. Dimensions are given for information only, especially concerning the framed paintings.

2 - The sale

a) In order to assure the proper organisation of the sales, prospective buyers are invited to make themselves known to Boisgirard - Antonini before the sale, so as to have their personal identity data recorded. Boisgirard - Antonini reserves the right to ask any prospective buyer to justify his identity as well as his bank references.

Boisgirard - Antonini reserve the right to refuse admission to the auction sales premises to any prospective buyer for legitimate reasons.

b) Any person who is a bidder undertakes to pay personally and immediately the hammer price increased by the costs to be born by the buyer and any and all taxes or fees/expenses which could be due.

Any bidder is deemed acting on his own behalf except when prior notification, accepted by Boisgirard - Antonini is given that he acts as an agent on behalf of a third party.

c) The usual way to bid consists in attending the sale on the premises.

However, Boisgirard - Antonini may graciously accept to receive some bids by telephone from a prospective buyer who has expressed such a request before the sale.

Boisgirard - Antonini will bear no liability/responsibility whatsoever, notably if the telephone contact is not made, or if it is made too late, or in case of mistakes or omissions relating to the reception of the telephone.

For variety of purposes, Boisgirard - Antonini reserve their right to record all the telephone communications during the auction. Such records shall be kept until the complete payment of the auction price, except claims.

d) Boisgirard - Antonini will bear no liability/responsibility in case of mistakes or omission of performance of the written order.

e) In the event where a reserve price has been stipulated by the seller, Boisgirard - Antonini reserve the right to bid on behalf of the seller until the reserve price is reached.

f) Boisgirard - Antonini will conduct auction sales at their discretion, in accordance with established practices.

Boisgirard - Antonini reserve the right to refuse any bid, to organise the bidding in such manner as may be the most appropriate, to move some lots in the course of the sale, to withdraw any lot in the course of the sale, to combine or to divide some lots in the course of the sale.

In case of challenge or dispute, Boisgirard - Antonini reserve the right to designate the successful bidder, to continue the bidding or to cancel it, or to put the lot back up for bidding.

No lot will be delivered to the buyer until full payment has been made.

In case of payment by an ordinary draft/check, payment will be deemed made only when the check will have been cashed.

3 - The incidents of the sale

a) In case two bidders have bidden vocally, by mean of gesture or by telephone for the same amount and both claim title to the lot, after the bidding the lot, will immediately be offered again for sale at the previous last bid, and all those attending will be entitled to bid again.

b) So as to facilitate the presentation of the items during the sales, Boisgirard - Antonini will be able to use video technology.

Should any error occur in operation of such, which may lead to show an item during the bidding which is not the one on which the bids have been made, Boisgirard - Antonini shall bear no liability/responsibility whatsoever, and will have sole discretion to decide whether or not the bidding will take place again.-

4 - Pre-emption of the French state

The French state is entitled to use a right of pre-emption on works of art, pursuant to the rules of law in force. The use of this right comes immediately after the hammer stroke, the representative of the French state expressing then the intention of the State to substitute for the last bidder, provided he confirms the pre-emption decision within fifteen days.

Boisgirard - Antonini will not bear any liability/responsibility for the conditions of the pre-emption by the French State.

5 - The performance of the sale

a) In addition to the lot's hammer price, the buyer must pay the following costs and fees/taxes :

1) Lots from the EEC :

The buyer must pay Boisgirard - Antonini, in addition to the hammer price, commission of 24% excl. Tax (with VAT 28,80%) of the sale price. For the books the commission will be : 24% excl. Tax + 5.5% (with VAT 25,32%)

By credit card, Boisgirard - Antonini, will charge 1% in addition to the hammer price.

2) The taxes (VAT on commissions and VAT on importation) can be retroceded to the purchaser on presentation of written proof of exportation outside the EEC.

3) All the bidders that won lots through DROUOT LIVE will have fees of 30,80%.

An EEC purchaser who will submit his intra-Community VAT number will be exempted from paying the VAT on commissions.

The payment of the lot will be made cash, for the whole of the price, costs and taxes, even when an export licence is required.

The purchaser will be authorized to pay by the following means:

- in cash : up to 1 000 euros, costs and taxes included, for French citizen, up to 15 000 euros, costs and taxes included, for foreign citizen on presentation of their identity papers.

- By cheque or bank transfer.

- By credit card : VISA, MASTERCARD.

b) Should the buyer have neglected to give his personal information before the sale, he will have to give the necessary information as soon as the sale of the lot has taken place.

c) The lot must be insured by the buyer immediately after the purchase. The buyer will have no recourse against Boisgirard - Antonini, in the event where, due to a theft, a loss or a

deterioration of his lot after the purchase.

d) The lot will be delivered to the buyer only after the entire payment of the price, costs and taxes.

In the meantime Boisgirard - Antonini may invoice to the buyer the costs of storage of the lot, and if applicable the costs of handling and transport.

Should the buyer fail to pay the amount due, and after notice to pay has been given by Boisgirard - Antonini to the buyer without success, at the seller's request, the lot is re-offered for sale, under the French procedure known as "procédure de folle enchère". If the seller does not make this request within a month from the date of the sale, the sale will be automatically cancelled, without prejudice to any damages owed by the defaulting buyer.

In addition, Boisgirard - Antonini reserve the right to claim against the defaulting buyer, at their option :

- interest at the legal rate increased by five points,

- the reimbursement of additional costs generated by the buyer's default,

- the payment of the difference between the initial hammer price and the price of sale after "procédure de folle enchère" if it is inferior as well as the costs generated by the new auction.

Boisgirard - Antonini reserves the right to exclude from any future auction, any bidder who has been a defaulting buyer or who has not fulfilled these general conditions of purchase.

e) For items purchased which are not collected within seven days from after the sale (Saturdays, Sundays and public holidays included), Boisgirard - Antonini will be authorized to move them into a storage place at the defaulting buyer's expense, and to release them to same after payment of corresponding costs, in addition to the price, costs and taxes.

6 - Intellectual Property Right - Copyright

The copyright in any and all parts of the catalogue is the property of Boisgirard - Antonin. Any reproduction thereof is forbidden and will be considered as counterfeiting to their detriment.

Furthermore, Boisgirard - Antonini benefits from a legal exception allowing them to reproduce the lots for auction sale in their catalogue, even though the copyright protection on an item has not lapsed.

7 - Law and Jurisdiction

These Conditions of purchase are governed by French law exclusively.

Any dispute relating to their existence, their validity and their binding effect on any bidder or buyer shall be submitted to the exclusive jurisdiction of the Courts of France.

Boisgirard · Antonini

AUCTION HOUSE PARIS & NICE

1 rue de la Grange Batelière
75009 PARIS
+33(0)1 47 70 81 36

www.boisgirard-antonini.com
contact@ba-paris.com