

DESSINS ET TABLEAUX

SCULPTURES

ARTS D'ORIENT ET  
EXTRÊME-ORIENT

MOBILIER ET OBJETS D'ART

ART MODERNE ET  
CONTEMPORAIN

TAPIS



MERCREDI 25 JUIN 2025





## EXPERTS

### DESSINS ANCIENS

CABINET DE BAYSER

69, rue Sainte-Anne - 75002 Paris

+33 (0)1 47 03 49 87

bba@debayser.com

A décrit les lots : 1 à 4, 6, 8, 9, 11 et 12

### TABLEAUX ANCIENS

CABINET ÉRIC TURQUIN

69, rue Sainte-Anne - 75002 Paris

+ 33 (0)1 47 03 48 78

philippine.motais@turquin.fr

A décrit les lots : 10, 19 et 24

GALERIE ALEXIS BORDES

4, rue de la Paix - 75002 Paris

+ 33 (0) 1 47 70 43 30

expert@alexis-bordes.com

A décrit les lots : 5, 14, 18, 21, 22 et 23

RENE MILLET EXPERTISE

12, rue Rossini - 75009 Paris

+33 (0)1 44 51 05 90

expert@rmillet.net

A décrit le lot : 20 et 26

### EXTRÊME-ORIENT

PHILIPPE DELALANDE EXPERTISE

Philippe Delalande

Qinghua Yin

+33 (0)6 83 11 24 71

+33 (0)6 95 96 83 83

A décrit les lots : 95, 98 à 101, 105 à 111, 113, 116 à 125

### ARCHEOLOGIE

ANTOINE TARANTINO

38, rue Saint-Georges - 75009 Paris

+33 (0)6 15 44 68 46

contact@galerietarantino.com

A décrit le lot : 134

### FAÏENCES ET PORCELAINES

MANUELA FINAZ DE VILLAINÉ

82, rue de la Faisanderie

75116 Paris

+33 (0)1 45 27 17 46

+33 (0)6 07 46 81 31

expertmanuelafinaz@gmail.com

A décrit les lots : 115, 126 à 130, 132, 133, 141 et 142

### MOBILIER & OBJETS D'ART

ANTOINE LESCOP DE MOY

+33 (0)6 85 17 03 59

lescop-de-moy.antoine@wanadoo.fr

A décrit les lots : 62, 63, 65, 73, 74, 76, 104, 143 à 147, 149 à 152, 154, 155, 160, 163, 164, 168, 170 à 172, 174, 175, 177 et 178

### DESSINS - TABLEAUX ET SCULPTURES MODERNE

CABINET MARÉCHAUX

30 rue Vaneau - 75007 Paris

+ 33 1 44 42 90 10

info@cabinetmarechaux.com

A décrit les lots : 13, 29, 37, 66 à 72, 79, 80, 193, 197 et 198

### TAPIS

ALEXANDRE CHEVALIER

Expert agréé - membre de la Compagnie Nationale des Experts (CNE) et de la Chambre Européenne des Experts conseils en oeuvres d'Art (CECOA)

10, rue du Bac - 75007 Paris

+33 (0)6 76 49 16 83 - contact@

cabinet-alexandrechevalier.fr

A décrit les lots : 220 à 235





COMMISSAIRES-PRISEURS

VENTE AUX ENCHÈRES PUBLIQUES

**MERCREDI 25 JUIN 2025**

**Salle 16 Hôtel Drouot**

9, rue Drouot - 75009 Paris

**Vente à 14 h**

DESSINS ET TABLEAUX

SCULPTURES

ARTS D'ORIENT ET EXTRÊME-ORIENT

MOBILIER ET OBJETS D'ART

ART MODERNE ET CONTEMPORAIN

TAPIS

EXPOSITIONS

Mardi 24 juin de 11 h à 18 h

Mercredi 25 juin de 11 h à 12 h

Salle 16 - Hôtel Drouot

9, rue Drouot - 75009 Paris

ENCHÉRISSEZ EN LIGNE SUR

**DROUOT.com**



**MIRABAUD - MERCIER**

MAISON DE VENTES AUX ENCHÈRES

Agrément O.V.V. 2010-736 du 8-4-2010

174, rue du Faubourg Saint Honoré - 75008 Paris - France

Tél. +33 (0)1 53 30 90 30 - Fax. +33 (0)1 53 30 90 31

contact@mirabaud-mercier.com - www.mirabaud-mercier.com

# DESSINS - TABLEAUX



**1 BAUR Johann Wilhelm (1607-1640)**  
*Ulysse et Circé*  
 Gouache sur vélin (épidermures)  
 22.5 x 19 cm

600 / 800 €



**2 BERCHEM Nicolaes (1620-1683), attribué à**  
*Paysage pastoral*  
 Crayon noir et pierre noire, annoté «Berchem» en bas à droite  
 (rousseurs)  
 24,5 x 36 cm

500 / 600 €



**3 PATEL Pierre-Antoine (1648-1707)**  
*Abraham et les trois anges dans un paysage*  
*Paysage de ruines animées*  
 Paire de gouaches, signées en bas à gauche (partiellement effacé)  
 16 x 22 cm

1 200 / 1 800 €



4

**4 PERNET Jean Henry Alexandre (1763-circa 1789)**

*Fantaisies architecturales animées*

Paire, aquarelle, plume et encre brune, signées sur le montage, dessin sur montage préparé (taches)

23,3 x 18.3 cm

1 000 / 1 500 €



5

**5 della GATTA Xavier (1758- après 1828)**

*Vue de la Villa Quisisana dans le golfe de Naples animée de voyageurs sur une route et berger au premier plan et le Vésuve en arrière-plan*

*Vue du palais royal de Portici à Naples, animé de voyageurs sur une route au premier plan (quelques piqûres, taches et quelques manques au niveau des bordures de la feuille)*

Deux gouaches formant pendants, signée et datée Xav. della Gatta 1813 en bas à droite pour l'une (quelques piqûres et petites taches) 37 x 55 cm

2 500 / 3 000 €



5





## 6 PRUD'HON Pierre-Paul (1758-1823)

*Portrait de profil de Jean-Jacques Rousseau dans un projet de vignette*

Crayon noir et lavis gris, légendé sous le médaillon : « Vitam impedere vero »

Partie dessinée : 10 x 6 cm - A vue : 16 x 11 cm

### PROVENANCE :

- Ancienne collection Mahérault, sa vente en mai 1880, n°249, acheté par Brame
- Ancienne collection Bellanger
- Ancienne collection Louis Michon
- Ancienne collection Félix Michon
- Conservé dans la famille depuis

### EXPOSITION :

- Prud'hon, Paris, mai-juin 1922, n°161
- Prud'hon, Paris, 1958, musée Jacquemart-André

### BIBLIOGRAPHIE :

- Jean Guiffrey, L'œuvre de P.-P. Prud'hon, Paris, 1924, éd. Librairie Armand Colin, n°1067

Sous la devise de Rousseau (qui signifie « consacrer sa vie à la vérité »), Prud'hon a représenté une scène de la Nouvelle Héloïse. Peut-être n'était-il pas satisfait du portrait à l'antique gravé par Copia dans l'édition de 1804 qu'il illustra, et qu'il imagina un portrait plus « réaliste », conforme à la devise du philosophe

10 000 / 15 000 €



**7 École française vers 1760, d'après Jean-Charles de la FOSSE (1636-1716)**

Ensemble de trois éléments décoratifs

Aquarelle, plume et encre noire

23 x 14 cm

On y joint 2 fac similaires

400 / 600 €



**8 DUPRE Auguste (1748-1833)**

*Amazone attaquée par un lion*

Crayon noir et estompe sur papier végétal,  
signé dans le bas (déchirures dans les coins)

23 x 18,5 cm

PROVENANCE :

Cachet de l'atelier en bas à droite (L.3958)

600 / 800 €



**9 LE PRINCE Auguste Xavier (1799-1826)**

*Couple dans une barque*

Encre et rehauts de gouache blanche (insolé)

Diamètre : 8 cm

300 / 400 €



**10 NOEL Jean (1752-1834)**

*Entrée d'un port*

Gouache, signée en bas à gauche NCEL et datée 1788

51 x 83 cm (à vue)

1 500 / 2 500 €

**11 Ecole française vers 1800**

*La porte Saint-Martin*

Aquarelle et plume

37 x 58,5 cm (à vue)

La porte Saint-Martin, située dans le 10<sup>e</sup> arrondissement de Paris, est un arc de triomphe érigé en 1674 sur ordre de Louis XIV pour célébrer ses victoires militaires. Haute de 18 mètres, elle est un emblème du classicisme français et marque l'entrée historique du faubourg Saint-Martin. Souvent ignorée au profit de monuments plus célèbres, elle reste un témoignage important de l'urbanisme royal.

600 / 800 €







**12 SAGOT Emile (1805-1888)**

*Mont Saint Michel, Projet d'achèvement de l'Eglise du XV<sup>e</sup> siècle (taches)*

Aquarelle, plume et encre noire, dessin en 2 feuilles, signé Emile Sagot Architecte et daté 1882 en bas à gauche (insolé, taches)

103 x 127 cm

1 500 / 2 000 €

**13 GIRARDET Karl (1813-1871)**

*Sujets divers*

Ensemble de 53 dessins au crayon noir sur 52 pages de carnet toilé dont une vierge

Entre 9 x 12 cm et 14 x 23,5 cm

Le carnet : 22 x 27 x 2 cm

1 000 / 1 500 €



#### 14 PERE ESPALARGUES (Actif en Catalogne entre 1490 et 1500-1510)

*Saint Laurent*

Panneau de retable, peinture à l'œuf et fond d'or sur bois de résineux, en bas du panneau, le nom du saint est inscrit en lettres dorées en relief, ornées de motifs végétaux : SANT LORES (Saint Laurent en catalan) (usures, quelques manques et restaurations)

143 x 90 cm

PROVENANCE :

Ancienne collection du château de la Garoupe, France

BIBLIOGRAPHIE CONSULTÉE :

C.R Post, History of spanish painting, The catalan school of the middle ages, Cambridge (Mass), 1938, vol. VII,1, p. 238-262 ; J. Gudiol , S. Alcolea, Pintura gotica catalana, Barcelone, 1986, p. 191-194 ; A. Velasco

Gonzalez, Devociones pintades, Lerida 2011

Post a décelé la main d'Espalargues dans un certain nombre d'œuvres constituant un corpus que J. Gudiol et S. Alcolea ont considérablement augmenté mais que Velasco Gonzalez a drastiquement réduit.

Tonsuré et auréolé, le saint tient dans ses mains un livre sacré, une palme et une grille - cette dernière étant l'attribut traditionnel de son martyr. Diacre du pape saint Sixte au III<sup>e</sup> siècle, son identification est confirmée par l'inscription en bas du tableau. Le style, marqué par une ornementation en relief prononcée, est typique de la peinture catalane de la fin du XV<sup>e</sup> siècle, fortement influencée par les pratiques voisines de l'art aragonais. Par son iconographie et malgré ses dimensions importantes, ce panneau inédit provient probablement d'une prédelle - partie inférieure d'un grand retable - habituellement réservée aux figures représentées à mi-corps ou aux trois-quarts. Le choix de placer le saint devant une stalle est cependant atypique, mais on retrouve une composition semblable chez Francisco Solives, dans une prédelle conservée dans la collection James à New York (cf. Chandler Post, History of Spanish Painting, Cambridge, 1947, Vol. IX, 2, fig. 370). L'œuvre s'inscrit dans le cercle artistique de Pere Garcia de Benabarre (actif de 1456 à 1496), dont Pere Espalargues, ainsi que le Maître de Vielha probablement Bartomeu Garcia), furent les principaux disciples. Vers 1475-1480, Espalargues travaille avec Pere Garcia à Lerida au retable de Sant Joan del Mercat (Barcelone, Museu Nacional d'Art de Catalunya), dédié à Saint Jean-Baptiste. Par la suite, Pere Espalargues mène une carrière indépendante à Benabarre, Lérida et dans le diocèse de la Seu d'Urgell. Son seul retable signé et daté (1490), dédié à la Vierge, provient d'Enviny (vallée pyrénéenne d'Aneu) et est aujourd'hui partagé entre la Hispanic Society de New York et le Philadelphia Museum of Art (inv.170-175). À partir de cette œuvre, les historiens ont reconstitué une partie de son corpus. Son style gothique, proche de celui de Pere Garcia, se caractérise par des compositions symétriques, une perspective approximative et des scènes animées où l'on retrouve des personnages élancés, aux visages oblongs, aux regards obliques et expressifs. Malgré la richesse des costumes, ces visages conservent une certaine simplicité populaire. Le Saint Laurent présenté ici correspond à ce style : visage allongé fortement ombré, au menton recourbé, nez droit prolongeant la ligne des sourcils, yeux larges, lèvres serrées. Ces traits rappellent ceux du Saint Jean de la prédelle d'Enviny (Philadelphie) et des figures du retable dédié aux saints Just et Pastor à Son del Pino, notamment la Vierge en trône entourée d'anges musiciens (Fig. 1). Les mains aux doigts courts et épais, la chute des plis, le traitement des tissus sont autant d'éléments caractéristiques du style d'Espalargues. Bien qu'aucune documentation ne permette de rattacher ce panneau à un ensemble connu, ses caractéristiques confirment son attribution au Père Espalargues.

15 000 / 20 000 €







**15 École du XVII<sup>e</sup> siècle**  
*Le jugement de Pâris*  
 Huile sur cuivre (restaurations)  
 28,5 x 40,5 cm

1 200 / 1 800 €

15

**16 Ecole italienne  
 d'après Annibale CARRACHE**  
*Le Triomphe de Galatée*  
 Huile sur toile  
 55 x 98 cm  
 Cadre du XVII<sup>e</sup> siècle

800 / 1 200 €



16



**17 Ecole italienne du XVII<sup>e</sup> siècle**  
*Scène animée autour d'un puits*  
 Huile sur panneau  
 45 x 58 cm

400 / 600 €



**18 École flamande du XVII<sup>e</sup> siècle, entourage de Jan Brueghel II (1601-1678)**  
*Nature morte au pot de fleurs en faïence et petit vase en verre sur un entablement*  
 Huile sur panneau, au verso une étiquette : Galerie Georges Giroux Boulevard du Régent, 43, Bruxelles, n°1320 (une planche, usures et restaurations)  
 22 x 17.5 cm

600 / 800 €



**19 École espagnole du XVII<sup>e</sup> siècle**  
*Christ enfant portant les armes de la passion*  
 Huile sur toile (restaurations anciennes)  
 76 x 52 cm

A rapprocher de la gravure de Hieronymus Wierix  
 (1553-1619)

800 / 1 200 €



**20 École flamande du XIX<sup>e</sup> siècle, dans le goût d'ISENBRANDT**  
*Vierge à l'Enfant*  
 Panneau parqueté (restaurations)  
 24 x 20 cm

600 / 800 €



**21 École française vers 1700, entourage de Pierre GOBERT (1662-1744)**  
*Portrait présumé de Louise Françoise de Bourbon, Mademoiselle de Nantes*  
 Huile sur toile ovale marouflée sur panneau d'isorel (usures et restaurations)  
 41 x 32,5 cm

300 / 400 €



**22 École italienne du XVII<sup>e</sup> siècle**  
*Diane chasseresse tenant une flèche, accompagnée de son lévrier*  
 Huile sur cuivre ovale (usures et restaurations)  
 19 x 12,5 cm (à vue)  
 Au verso, sur le panneau couvrant le cuivre, un cachet de cire illisible, inscription « legato Andrea n°19 Bronzino »

400 / 600 €



**23 École autrichienne du XVIII<sup>e</sup> siècle**  
*Portrait de femme en buste de trois-quarts (probablement une princesse autrichienne)*  
 Huile sur cuivre (usures et quelques restaurations)  
 11,5 x 9 cm

400 / 600 €



**24 WRIGHT OF DERBY Joseph (1734-1797)**

*Portrait d'homme en buste dans un ovale sculpté peint en trompe l'œil*

Huile sur toile (restaurations anciennes)

76 x 63 cm

Authenticité confirmée par Monsieur David DALLAS spécialiste de l'artiste

6 000 / 8 000 €





## 25 VERNET Joseph (1714-1789) et atelier

### *Naufrage*

Huile sur toile, porte une signature : « Joseph Vernet / 1784 »

77 x 101 cm

Les tempêtes et les naufrages sont des sujets qui ont fait la renommée de Joseph Vernet, dès sa période romaine. Avec son retour en France et sa réception à l'Académie royale de peinture et de sculpture en 1753, Vernet est très présent au Salon, où il conquiert le public et la critique. Le sujet des naufrages a connu un tel succès qu'il paraît probable que notre tableau ait été exécuté dans l'atelier de l'artiste, sous son contrôle, pour répondre à une forte demande. L'exercice de la copie était pratiqué par les élèves, dans un but de formation, mais également avec une intention commerciale, pour satisfaire des amateurs. Si les figures aux traits épais n'ont pas l'élégance de celles du maître, on retrouve en revanche la main de Vernet dans certains détails : les feuilles allongées de l'arbre, à droite, les traînées de pluie qui se détachent en gris sur un ciel mauve ou encore les mouettes dont le modelé subtil est rendu par des touches de noir et de blanc appliquées à la pointe du pinceau.

Nous remercions Madame Emilie Beck Saiello d'avoir confirmé l'attribution et d'avoir rédigé cette fiche

15 000 / 20 000 €



**26 DUNOUY Alexandre Hyacinthe, (1757-1841), attribué à**

*Couple de paysans sur un chemin*

Huile sur panneau

60 x 74 cm

PROVENANCE :

Vente anonyme, Paris, Palais Galliera, 31 mai 1972, n°56, reproduit (attribué à Nicolas Antoine Taunay)

BIBLIOGRAPHIE :

C. Lebrun Jouve, Nicolas-Antoine Taunay, Bayeux, 2003, n°D.P.6, reproduit

Madame Lebrun Jouve propose dans son ouvrage une attribution à Dunouy et soumet l'hypothèse qu'il s'agit peut-être d'une collaboration entre Taunay et Dunouy.

2 000 / 3 000 €



**27 MALENSON Paul (1817-1880)**

*Chasseur et ses chiens dans un paysage*

Huile sur toile, signée et datée 1849 en bas à droite (restauration ancienne, petits manques)

32.5 x 46 cm

600 / 800 €

- 28 SEIGNAC Paul (1826-1904)**  
*Portrait d'homme en pied en tenue  
d'équitation devant un cheval*  
Huile sur toile, signée (rentoilée)  
100,5 x 82 cm

1 000 / 1 500 €



- 29 JAPY Louis Aimé (1840-1916)**  
*Bergère et son troupeau au dessus  
de la mer*  
Huile sur toile, signée en bas à droite  
et datée 83  
47 x 55 cm

1 000 / 1 500 €





**30 GALLARD LEPINOY Paul Charles Emmanuel (1842-1885)**

*Venise, Santa Maria della Salute*

Huile sur toile, signée en bas à gauche

32,5 x 46 cm

1 200 / 1 500 €



**31 PASCIN Jules (1885-1930)**

*Scène de plage, Marseille*

Dessin, titré en bas au centre et daté 1923 à gauche

14,50 x 20,50 cm

BIBLIOGRAPHIE :

RAMBERT Albert-Gérard, catalogue raisonné, tome V, n°742

1 000 / 1 200 €



### 32 JONGKIND Johan-Barthold (1819-1891)

*La route de Saint-Clair, près de Honfleur*

Aquarelle, crayon noir et fusain, signé, daté 27 sept 64 et localisé St Clair en bas à droite, annoté «n°11» en bas au centre

32,3 x 49,5 cm

PROVENANCE :

- Louis Flornoy et Mme Mareschal, née Bascle, vente du 10 avril 1905, Paris Hôtel Drouot, Me Chevallier, expert Durand-Ruel
- Collection A. Lucas
- Galerie Paul Prouté, 2011
- Collection privée

EXPOSITION :

- Paris, galerie Bernheim-Jeune, « Aquarelles de Jongkind », 20 juin-4 juillet 1914, n°6

Le comité Jongkind, Paris - La Haye a informé en 2011 le propriétaire de cette aquarelle que A. Lucas avait dans sa collection une huile sur toile de même motif et de même composition intitulée « La route de Saint Clair, près de Honfleur, effet du matin » datée de 1894 qui fut exposée au Salon de 1865 sous le même titre. En 2011, il est précisé que cette aquarelle sera incluse dans le catalogue critique de l'œuvre de Jongkind en préparation par le comité Jongkind, Paris - La Haye

3 000 / 4 000 €



**33 JACOB Alexandre (1876-1972)**  
*Ferme sous la neige*  
 Huile sur carton, signé au dos  
 13 x 14 cm

400 / 700 €



**34 JACOB Alexandre (1876-1972)**  
*Petite neige près d'Amiens*  
 Huile sur carton, signé au dos  
 25,5 x 28,5 cm

1 000 / 1 200 €



35

**35 RIVIERE Henri (1864-1951)**  
*Les parapluies*, circa 1885  
 Encre, plume et aquarelle, signée en bas à gauche (rousseurs)  
 31 x 21 cm

PROVENANCE :  
 Collection parisienne, acquis auprès de la  
 galerie Marie Bruyer en 2005 (certificat joint)

1 000 / 1 500 €



36

**36 BOGGS Frank (1900-1951)**  
*Vue de Paris depuis les quais, pont de Notre-Dame*  
 Aquarelle et fusain, signé et situé en bas à gauche  
 25 x 39,5 cm

200 / 300 €



- 37 ZIEM Félix (1821-1911)**  
*Marseille, le marché aux fleurs*  
 Huile sur panneau, signé en haut à droite  
 35,5 x 26,5 cm

BIBLIOGRAPHIE :  
 Pierre Miquel, Felix Ziem,  
 Editions de la Martinelle,  
 Maurs la jolie, 1978, n° 414,  
 décrit et non reproduit

3 000 / 5 000 €



- 38 CHAPUIS Pierre (1863-1942)**  
*Les baigneuses*  
 Aquarelle et gouache sur papier, signé et titré en bas à droite  
 17,5 x 25 cm

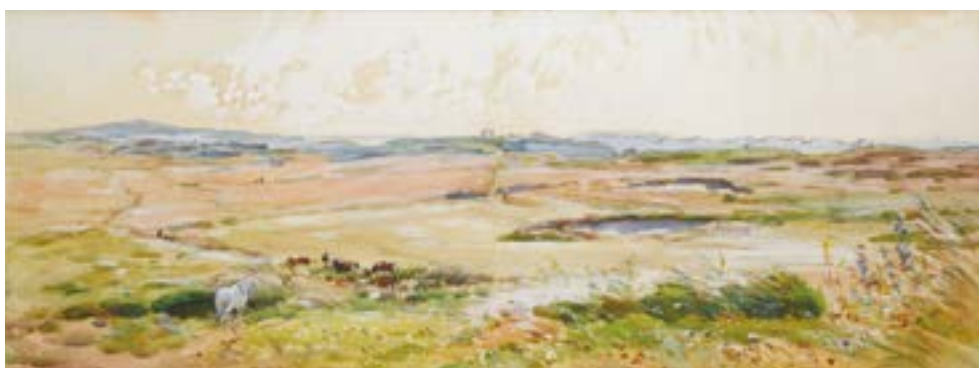
PROVENANCE :  
 Collection Régine et Guy Dulon

EXPOSITION :  
 1986, 4 octobre-30 novembre, Pontoise, Musée Pissarro et  
 1987, 13 février-5 avril, Musée de Trouville-sur-Mer, Pierre  
 Chapuis, n°15, repr.

120 / 180 €



39



40



41

**39 NOZAL Alexandre (1852-1929)**  
*Paysage au troupeau de moutons*  
 Pastel, signée en bas à gauche et  
 daté Juillet 97  
 32 x 47 cm (à vue)

PROVENANCE :  
 Famille de l'artiste

300 / 400 €

**40 NOZAL Alexandre (1852-1929)**  
*Saint Briac, le terrain de golf en mai*  
 Aquarelle et rehauts de gouaches,  
 signée en bas à droite, en 2 feuilles  
 24 x 61 cm (à vue)

PROVENANCE :  
 Famille de l'artiste

300 / 500 €

**41 NOZAL Alexandre (1852-1929)**  
*Paysage d'Afrique du Nord*  
 Pastel, signé en bas à gauche et situé  
 26 x 50 cm

PROVENANCE :  
 Famille de l'artiste

200 / 300 €





42



43

**42 NOZAL Alexandre (1852-1929)**

*Prairies dans l'Eure*

Pastel, signé en bas à gauche

42 x 65 cm (à vue)

PROVENANCE :

Famille de l'artiste

300 / 500 €

**43 NOZAL Alexandre (1852-1929)**

*Gelée blanche*

Pastel, signé en bas à gauche et daté 1904

32 x 49 cm (à vue)

PROVENANCE :

Famille de l'artiste

100 / 200 €



44

**44 NOZAL Alexandre (1852-1929)**

*Paysage à la barque*

Huile sur toile, signée en bas à gauche

61 x 81 cm

PROVENANCE :

Famille de l'artiste

300 / 500 €

**45 NOZAL Alexandre (1852-1929)**

*La Seine à Saint Pierre de Vouvray dans l'Eure*

Huile sur toile, signée en bas à gauche (traces de fixation dans les coins)

28 x 46 cm

PROVENANCE :

Famille de l'artiste

400 / 300 €



45





**46 LEPRI Stanislas (1905-1980)**  
*Combat*  
 Encre, signée en bas à gauche  
 28 x 37 cm (à vue)

400 / 600 €



**47 ASAF Halé (1905-1938)**  
*Intérieur, femme au bouquet*  
 Gouache sur papier, signé en bas à gauche  
 28 x 24 cm (à vue)

1 000 / 1 500 €



**48 WIMMER-WISFRILL Edward Josef (1882-1961)**  
*Etude de costume de théâtre*  
 Aquarelle, encre et textile, signé en bas et monogrammé  
 30 x 25 cm

500 / 600 €



**49 TERECHKOVITCH Constantin Andréevitch (1902-1978)**  
*Assiette de fruits, 1953*  
 Aquarelle sur papier, signé et daté en bas à droite  
 40 x 49 cm

Nous remercions Madame France Bennys-Terechkovitch d'avoir aimablement confirmé l'authenticité de cette œuvre

1 200 / 1 500 €



**50 WALDMANN Karl (1900-1958)**  
*Composition abstraite*  
 Technique mixte, aquarelle, crayon et collage,  
 monogrammé en bas à gauche  
 42 x 31 cm

400 / 600 €



**51 LACASSE Joseph (1894-1975)**  
*Composition abstraite*  
 Gouache, signée en bas à gauche  
 39 x 29 cm (à vue)

700 / 900 €



**52 FONTANAROSA Lucien Joseph (1912-1975)**  
*La Chartreuse de Galluzzo près de Florence*  
 Huile sur carton isorel, signé et daté 50 en bas à droite  
 23 x 33 cm  
 Dans un cadre du XVIII<sup>e</sup> siècle sculpté et doré à motif de feuilles de chêne  
 Nous remercions Monsieur Stéphane Löber d'avoir confirmé l'authenticité  
 de cette œuvre

1 000 / 1 500 €



**53 PESKE Jean (1870-1949)**

*Paysage*

Huile sur panneau, signé en bas à gauche

37,5 x 45 cm

Provenance :

Collection privée, achetée auprès de la Galerie Bellier

1 800 / 2 500 €



**54 LUKSCH-MAKOWSKY Elena (1878-1967)**

*Paysage de forêt sous la neige*

Huile sur toile, signée en bas à droite (restauration)

36 x 57 cm

400 / 500 €



**55 BOULARD (XIX<sup>e</sup>/XX<sup>e</sup> siècle)**

*Nature morte aux raisins*

Huile sur toile, signée en bas à droite (restauration)

50,2 x 61 cm

200 / 300 €





**56 PICART LE DOUX Charles (1881-1959)**  
*Paysage provençal*  
 Huile sur toile, signée et datée 58 en bas à droite  
 65 x 92 cm

300 / 500 €



**57 DOMERGUE Jean Gabriel (1889-1962)**  
*Bouquet dans un vase et jeté de roses sur plat en étain*  
 Huile sur toile, signée en bas à droite  
 65 x 54 cm

Nous remercions Monsieur Noé Willer qui a confirmé l'authenticité de cette œuvre qui sera incluse au catalogue raisonné de l'artiste. Un certificat à la charge de l'acquéreur pourra être demandé

1 000 / 1 500 €



**58 PICART LE DOUX Charles (1881-1959)**  
*Jeune femme se coiffant*  
 Huile sur panneau, signé et daté 48 en haut à droite  
 55,5 x 46 cm

200 / 300 €



**59 PICART LE DOUX Charles (1881-1959)**  
*Rose jaune*  
 Huile sur toile, signée en bas à droite  
 24 x 16 cm

80 / 120 €



**60 BARNOIN Henri Alphonse (1882-1940)**  
*Les bouquinistes, quais de Seine à Paris*  
 Huile sur toile, signée et datée 1925 en bas à gauche  
 60 x 73 cm

3 000 / 4 000 €



**61 Ecole moderne**  
*Bord de rivière, quai de Seine animé*  
 Huile sur toile, signée en bas à gauche  
 (craquelures, quelques éclats)  
 46 x 55 cm

200 / 300 €

# SCULPTURES

## 62 D'après Barthélemy PRIEUR (1573-1611)

*Henri IV en buste*

Belle épreuve ancienne en bronze à patine brune sur piédouche,  
il pose sur une colonne cylindrique en bois laqué noir ceinturée  
d'une moulure en bronze doré (fente ancienne au dos)

Hauteur du buste : 24.5 cm - Hauteur totale : 39,5 cm

500 / 800 €



## 63 D'après Paul Louis CYFFLE (1724-1806)

Groupe en terre de Lorraine représentant  
Sully, marquis de Rosny, à genoux  
devant Henri IV, sur une importante base  
rectangulaire ornée de guirlandes et gravée  
« Relevez-vous, mais relevez-vous donc Rosny  
/ ils vont croire que je vous pardonne »

Marques TERRE DE LORRAINE et T.D.L.  
estampées en creux et initiale G. gravée à la  
pointe (une des marques de Jean-Baptiste  
Grandel)

Fin du XVIII<sup>e</sup> siècle

Hauteur : 36 - Largeur : 18,5 cm

300 / 400 €





**64 DAUMIER Honoré (1808-1879)**

*Portrait charge dit « Le Hargneux » (portrait présumé du Marquis Charles Louis Huguet de Sémonville ou de P.-N. Berryer dit Maréchal Soult)*

Bronze patiné, numéroté 14/25 et marqué MLG, fondeur Barbedienne

Hauteur : 15.5 cm

PROVENANCE :

Collection particulière, acquis dans les années 1950, puis par descendance

Notre portrait appartient à la série des bustes charges dits «Célébrité du Juste Milieu» réalisés par Daumier entre 1832 et 1835, caricaturant les principales personnalités politiques du début de la Monarchie de Juillet. Ces bustes étaient modelés sur le vif à la tribune des journalistes à la Chambre des Paris et permettaient à l'artiste, selon Chamfleury, de réaliser des lithographies publiées dans le journal La Caricature. Le nombre exact de ces bustes est inconnu, seuls 36 sont parvenus jusqu'à nous et sont conservés au Musée d'Orsay, qui a acheté l'ensemble des terres crues en 1980, dont la terre crue originale de notre modèle

La fonte en bronze a été réalisée d'après la terre crue originale par Barbedienne et éditée par Maurice Le Garrec qui avait acheté en 1927 les terres crues auprès des héritiers de Philipon, Directeur de La Caricature. La dernière fonte de Barbedienne a été réalisée en 1952 avant que le moule ne soit remis à Mme Le Garrec. Trois fontes furent ensuite réalisées par Valsuani avant que le moule ne soit détruit en 1965. Les fontes Barbedienne sont marquées MLG

4 000 / 6 000 €

65 **Antoine-Louis BARYE (1795-1875)**

*Thésée combattant le centaure Biénor* (titre d'usage : « *Le Lapithe et le Centaure* », autre titre : « *Un Centaure et un Lapithe* ») (titre du modèle en plâtre au Salon)

Groupe en bronze à patine foncée, signé A.L. BARYE et cachet à l'or « COLLECTION / F. BARBEDIENNE / PARIS » sur la terrasse, numéroté 4968 / ugn (?) à l'encre sous la base Vers 1880

Hauteur : 41,5 cm - Longueur : 40 cm

5 000 / 6 000 €

Note : Le premier exemplaire en bronze a été commandé en 1849 par l'Etat pour Le Puy. Le modèle en plâtre a été exposé au Salon de 1850, n°3171.

Face au succès de cette œuvre, Ferdinand Barbedienne (1810-1892) en éditera quatre réductions : la première mesurant 95 cm, la seconde 75 cm, la troisième 55 cm et la quatrième 41,5 cm. Le « cachet à l'or » de Barbedienne existe en deux modèles, il fut utilisé de 1876 à 1889 (avec quelques exceptions jusqu'au début du XXe siècle) pour les fontes posthumes de Barye et deux modèles de Rodin :

Cachet à l'or rond : COLLECTION / F.BARBEDIENNE / PARIS

Cachet à l'or rectangulaire : F B / FERDINAND BARBEDIENNE

BIBLIOGRAPHIE :

- Michel Poletti et Alain Richarme, *Barye Catalogue raisonné des sculptures*, Gallimard 2000, n° F33 pp. 109 & 110, pl. 60 & 61.

- Pierre Kjellberg, *Les Bronzes du XIXe*, Éditions de l'Amateur, 1989, p.61.





**66 STEINLEN Théophile Alexandre (1859-1923)**

*Chat allongé, tête dressée*

Épreuve en bronze patiné signée, annotée cire perdue

Hauteur : 9 cm - Longueur : 22,4 cm - Largeur : 11,6 cm

Cet exemplaire est répertorié dans les archives Steinlen de Mesdames Claude Orset et Elisabeth Maréchaux Laurentin en vue de la publication du catalogue raisonné de l'œuvre de Théophile Alexandre Steinlen

PROVENANCE :

Collection Barrie-Chevalier

4 000 / 5 000 €



**67 STEINLEN Théophile Alexandre (1859-1923)**

*Chat assis*

Épreuve en bronze patiné signée, porte une inscription

« cire perdue » apocryphe sur la terrasse, fonte posthume

Hauteur : 10,5 cm - Terrasse : 8,3 x 6 cm

Cet exemplaire est répertorié dans les archives Steinlen de Mesdames Claude Orset et Elisabeth Maréchaux Laurentin en vue de la publication du catalogue raisonné de l'œuvre de Théophile Alexandre Steinlen

PROVENANCE :

Collection Barrie-Chevalier

3 000 / 4 000 €





68

**68 STEINLEN Théophile Alexandre (1859-1923)**

*Chat dos rond*

Épreuve bronze patiné, signée « Steinlein » (erreur du ciseleur ?)

Hauteur 10 cm - Longueur : 16 cm - Largeur : 6,3 cm + terrasse rapportée 1 x 16,5 x 7,5 cm

Cet exemplaire est répertorié dans les archives Steinlen de Mesdames Claude Orset et Elisabeth Maréchaux Laurentin en vue de la publication du catalogue raisonné de l'œuvre de Théophile Alexandre Steinlen

PROVENANCE :

Collection Barrie-Chevalier

4 000 / 5 000 €

**69 STEINLEN Théophile Alexandre (1859-1923)**

*Chat couché*

Épreuve en bronze patiné, signée

16 x 16,5 cm

Cet exemplaire est répertorié dans les archives Steinlen de Mesdames Claude Orset et Elisabeth Maréchaux Laurentin en vue de la publication du catalogue raisonné de l'œuvre de Théophile Alexandre Steinlen

PROVENANCE :

Collection Barrie-Chevalier

4 000 / 5 000 €



69



**70 STEINLEN Théophile Alexandre (1859-1923)**

*Deux chats couchés dos à dos*

Épreuve en bronze patiné signée, annotée ciré perdue

Hauteur : 4,2 cm - Longueur : 19,3 cm - Largeur : 5,8 cm

Cet exemplaire est répertorié dans les archives Steinlen de Mesdames Claude Orset et Elisabeth Maréchaux Laurentin en vue de la publication du catalogue raisonné de l'œuvre de Théophile Alexandre Steinlen

PROVENANCE :

Collection Barrie-Chevalier

4 000 / 5 000 €



**71 STEINLEN Théophile Alexandre (1859-1923)**

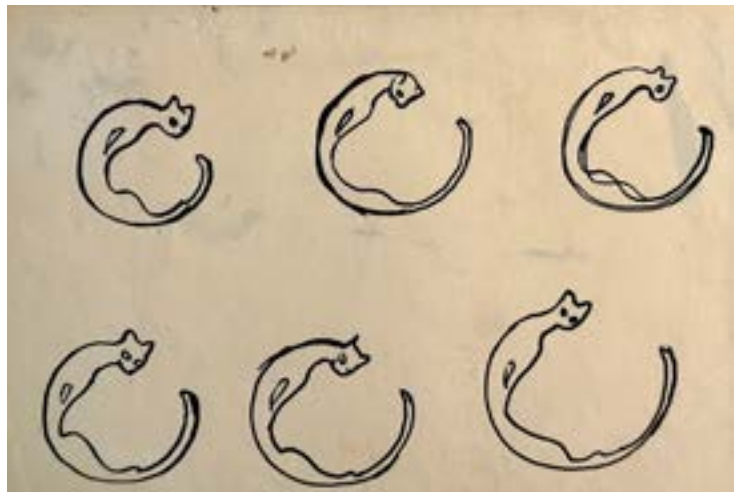
*Chat couché*

Dessin au fusain, porte le cachet du monogramme en bas à droite

Hauteur : 9 cm - Largeur : entre 9 et 10, 5 cm

Ce dessin est répertorié dans les archives Steinlen de Mesdames Claude Orset et Elisabeth Maréchaux Laurentin en vue de la publication du catalogue raisonné de l'œuvre de Théophile Alexandre Steinlen

500 / 700 €



**72 STEINLEN Théophile Alexandre (1859-1923)**

Feuille d'études : six études de chat pour un cachet

Dessin à la plume

12,5 x 19 cm

Ce dessin est répertorié dans les archives Steinlen de Mesdames Claude Orset et Elisabeth Maréchaux Laurentin en vue de la publication du catalogue raisonné de l'œuvre de Théophile Alexandre Steinlen

700 / 800 €



**73 D'après Eugène CARTIER (1861-1943)**  
*Lévrier et lézard*  
 Epreuve en bronze à patine brune, signé sur la terrasse.  
 Hauteur : 19 – Largeur : 25 – Profondeur : 8 cm

100 / 200 €



**74 D'après Antoine Louis BARYE (1785-1835)**  
*Chat assis*  
 Epreuve en bronze à patine verte, signé sur la terrasse.  
 9 x 4 cm

100 / 200 €



**75 POMPON François (1855-1933)**  
*Ours brun, après 1933*  
 Bronze à patine brune, signé sur la patte postérieure droite : POMPON, cachet sur la patte postérieure gauche :  
 Cire perdue C. Valsuani  
 10 x 14,8 cm

**BIBLIOGRAPHIE :**

C. Chevillot, L. Colas, et A. Pinget, «François Pompon 1855-1933», Paris 1994, N° 123 (reproduction d'un autre exemplaire)

2 000 / 3 000 €





**76 René de CHATEAUBRUN (1875-1942)**

- Profil de femme assise, drapée à l'antique, figurant une allégorie de la Science

- Profil de femme assise, drapée à l'antique, figurant une allégorie de l'Industrie

Deux hauts-reliefs en plâtre

Hauteurs : 166,5 et 170 cm - Largeurs : 97 et 119 cm - Profondeurs : 39 et 26 cm

PROVENANCE :

Famille de l'artiste

Note :

Ces deux importants hauts-reliefs sont les maquettes en plâtre réalisées par René de CHATEAUBRUN et sculptées dans la pierre par le sculpteur Georges LAETHIER pour la fontaine monumentale à la mémoire du Comte Hilaire de CHARDONNET (1839-1924), membre de l'Institut, inventeur de la soie artificielle, érigée à Besançon en 1936 par l'architecte Maurice BOUTTERIN. Il s'agit du symbole de l'Innovation et du Progrès

2 000 / 4 000 €



**77 SZCZEBLEWSKI Victor (1875-1901)**

*Le mousse siffleur*

Épreuve en bronze à patine médaille, modèle de 1889, signé et daté en creux sur la terrasse

Hauteur : 42,5 cm

300 / 500 €

**78 MEHEUT François (1905-1981)**

*Les porteuses de bannières (femmes du pays Pagan en procession au Folgoët), vers 1930*

Bronze à patine brune, fonte à la cire perdue, Susse, inscrit sur la terrasse «Susse Fres Edts Paris», et «cire perdue», signé sur la terrasse

48,5 x 44 cm

4 000 / 6 000 €



**79 D'après Auguste RENOIR et Richard GUINO**  
*La grande laveuse*  
Reproduction en bronze patiné, porte un cachet « cire perdue  
C VALSUANI », une signature Renoir et une lettre B  
Hauteur : 121 cm

20 000 / 30 000 €





**80 D'après Auguste RODIN**

*Le Penseur*

Reproduction en bronze patiné, signée, numérotée 23/25, inscrite  
« reproduction », datée « 2006 », porte le cachet « cire perdue  
C. VALSUANI Paris »  
180 x 97 x 160 cm

Cette sculpture est accompagnée d'un courrier  
du Comité Rodin en date du 13 octobre 2023

30 000 / 50 000 €



# ARTS D'ORIENT ET EXTRÊME-ORIENT



81

- 81 CONTRERAS Rafael (1824/26-1890)**  
**Maquette d'une façade du palais de l'Alhambra** en stuc sculpté et ciselé polychrome (infime éclat)  
 Inscrit « arabe de Grenada » en bas à gauche et signé en bas à droite, circa 1880  
 37 x 24.5 cm

Don Rafael Contreras était le directeur des restaurations de l'Alhambra à Grenade à partir de 1847. Ces riches réductions d'architecture étaient généralement acquises par des touristes fortunés au cours du XIXe siècle. Le palais de l'Alhambra de Grenade, construit sous la dynastie des Nasrides (1232-1492), a particulièrement été admiré dans l'Europe du XIXe siècle

500 / 600 €

- 82 Bague d'archer** en cristal de roche sculpté appliquée d'émaux cloisonnés imitant des rubis et émeraudes formant des tiges en fleurs stylisées selon la technique Kundan cerclées de filets dorés  
 Inde, Rajasthan, style moghol  
 Hauteur : 5 cm

200 / 300 €

- 83 Pendentif amulette** en jade néphrite céladon orné d'un médaillon en cornaline gravée d'un verset tiré du coran « Allah est le dieu, l'unique, il est le refuge, il n'engendre ni ne naît, nul ne lui est comparable » encadré d'une bordure bleu nuit en pâte de verre entouré d'un décor floral, il est retenu par une cordelette de passementeries se terminant par des pampilles de perles nacrées  
 Arts de l'Islam, travail indo-persan  
 Hauteur : 8 cm - Largeur : 7 cm

400 / 500 €



82

83

84

- 84 Pendentif talisman** en jade néphrite blanc nuageux de forme polylobée à décor de tiges florales et feuilles stylisées aux émaux polychromes, le centre est orné d'un médaillon calligraphié en agate gravée en Nastali'qu d'une prière tirée du coran « Invoque Ali le révélateur des Merveilles, tu trouveras en lui le secours, la détresse et le chagrin disparaîtront, grâce à toi Ô Ali, Ô Ali protège moi.... » encadré d'une bordure en pâte de verre vert, il est retenu par un cordon double tressé doré terminé par des chapelets de petites perles  
 Arts de l'Islam  
 11 x 7 cm

400 / 500 €



- 85 Boîte octogonale** à prise sphérique en jade néphrite vert, les parois gravées en intailles en thuluth de versets coraniques encadrées de frises et de palmettes, le couvercle orné de branches fleuries et de calligraphies  
Arts de l'Islam, travail indo-persan  
11 x 13 x 10 cm

400 / 500 €

- 86 Ensemble de trois embouts de huqqah** ou pipe à eau tournés et sculptés, en jade néphrite vert épinard, jade céladon ou cristal de roche, ornés de cabochons en pâte de verre rouge cerclés par des filets dorés, et cabochons turquoises  
Travail indien  
Hauteurs : 13, 11 et 9 cm

400 / 600 €

- 87 Cuillère** en jade céladon, le cuilleron en forme de feuille festonnée prolongée par un manche naturaliste torsadé se terminant par une tête d'oiseau aux yeux appliqués d'émaux cloisonnés cerclés dans des filets dorés  
Inde style Moghol  
Longueur : 18.5 cm

300 / 400 €

- 88 Presse-papier** en pierre couleur rubis de forme rectangulaire gravé à l'or de calligraphies faisant référence à un hadith désignant l'ensemble des traditions relatives aux actes de Mahomet et ses disciples  
Arts de l'Islam, travail indo-persan  
3 x 8 x 6 cm

200 / 300 €

- 89 Coupe polylobée** en cristal de roche sculpté sur talon, ornée d'émaux cloisonnés formant des tiges florales cerclées dans des filets dorés  
Inde du Nord  
Hauteur : 5 cm - Diamètre : 14 cm

300 / 400 €

- 90 Coupe circulaire** sur piedouche en jade céladon, ornée en Kundan d'émaux cloisonnés sertis dans des filets dorés dessinant des tiges fleuries, veine naturelle  
Inde, Rajhastan, style moghol  
Hauteur : 5 cm - Diamètre : 15 cm

200 / 300 €

- 91 Petite coupe polylobée** sur talon en cristal de roche, la panse appliquée d'émaux cloisonnés et de corail dessinant des fleurs stylisées, cerclées de filets dorés  
Inde du nord  
Hauteur : 4 cm - Diamètre : 10 cm

200 / 300 €







**92 Poignard dit « Khanjar »**, monture incurvée en cristal de roche sculpté à décor appliqué d'émaux cloisonnés formant des fleurs stylisées, lame courbe en acier damassé mitre et garde gravé à l'or d'un décor d'arabesques et de rinceaux, fourreau en bois gainé d'un velours pourpre galonné  
Indo-Persan  
Longueur : 41 cm

400 / 600 €

**93 Poignard dit « khanjar »**, la poignée sculptée en quartz rose à tête de caprin incrustée d'émaux sur émail cerclé dans des filets dorés, lame en acier damassé, mitre ornée de deux cartouches inscrits de calligraphies gravées à l'or au nom du prophète  
Inde  
Longueur : 41 cm

500 / 600 €

**94 Poignard dit « khanjar »** de style moghol, pommeau en cristal de roche sculpté à tête de cheval orné d'émaux cloisonnés rouge et vert sertis dans des filets dorés, lame en acier trempé à damas dotée d'une pointe renforcée, garde ornée d'arabesques damasquinées or  
Inde, Rajasthan  
Longueur : 44 cm

500 / 600 €

**95 Grand poignard**, dague lame droite à double tranchant en acier oxydé portant une marque apocryphe Qianlong, pommeau sculpté d'une tête de cheval harnaché en jade néphrite vert à décor d'émaux cloisonnés cerclés de filets dorés formant au talon une branche fleurie  
Style moghol  
Longueur : 52 cm

600 / 800 €

**96 Poignard dit « Khanjar »**, le pommeau en jade vert veiné incrusté de chaque côté de cabochons en pâte de verre rouge taillée dessinant des fleurs, ponctué de zircons ou cristaux, mitre ornée de deux médaillons polylobés en forme de mandorles gravés à l'or d'arabesques appliquées en koftgari, lame courbe à double sillon en acier trempé damassé  
Inde, Rajasthan  
Longueur : 40 cm

500 / 600 €

**97 Poignard dit « Khanjar »**, le pommeau en cristal de roche à tête de bouquetin incrusté d'émaux cloisonnés sertis dans des filets dorés, lame incurvée en acier trempé damassée, mitre ornée de cartouches niellés et damasquinés or  
Inde, Rajasthan  
Longueur : 42 cm

500 / 600 €



98

- 98 Dans le style de Gandhara**  
**Statue de Bouddha** en stuc, représenté assis, les mains en dhyanamudra, le visage serein, les cheveux ondulés surmontés de l'ushnisha  
 Hauteur : 29 cm

800 / 1 200 €

- 99 Dans le style Khmer**  
**Statue de divinité** en grès, représentée debout, vêtue d'un sampot, le visage serein et surmonté d'une coiffe conique, le front ceint d'un diadème (cou restauré)  
 Hauteur : 55 cm

800 / 1 200 €

- 100 Dans le style Khmer**  
**Statue de Vishnu** en grès représenté debout, vêtu d'un sampot, le visage serein et surmonté d'une coiffe conique, le front ceint d'un diadème  
 Hauteur : 58 cm

1 000 / 2 000 €

- 101 Dans le style Khmer**  
**Statue de divinité féminine** en grès, représentée debout, vêtue d'un sampot retenu par une ceinture ouvragée  
 Hauteur : 41 cm

800 / 1 200 €



99



100



101



**102 Japon, XX<sup>e</sup> siècle**  
**Grand brûle-parfum** en bronze doré en forme de cucurbitacée (choc au couvercle)  
 40 x 50 cm

800 / 1 200 €

**103 Japon, période Meiji vers 1900**  
**Tigre rugissant**, bronze à patine brune, signé sous la base  
 20 x 38,5 cm

On y joint un socle en bois

200 / 300 €

**104 Japon**  
**Sculpture** en bronze patiné représentant un faucon perché sur un tronc d'arbre, les yeux en verre, marques chinoises apocryphes en relief sous la base (accidents et manque à une aile)  
 Hauteur : 60 cm

300 / 400 €

102



104

**105 Japon, première moitié du XX<sup>e</sup> siècle**  
**Groupe de deux statuettes** en bronze et émaux champlévés, représentant un musicien et un samouraï, présentoir en bois  
 Hauteur totale avec base : 51 cm - Hauteur du personnage le plus grand : 45 cm - Longueur et largeur de la base : 60 et 27 cm

600 / 800 €



103



105





- 106 Japon, époque Meiji (1868-1912)**  
**Petit plateau** en métal laqué, à décor en hiramaki-e et takamaki-e or de pont et pavillons dans un paysage arboré de pins, le marli orné de papillons sur fond de rinceaux, la bordure agrémentée de motifs de vagues stylisées, marque Okuda à la base (légères usures)  
 Diamètre : 24,5 cm

300 / 400 €

- 107 Asie du sud-est, début du XX<sup>e</sup> siècle**  
**Ensemble de quatre pièces** en argent (950/°°°), comprenant deux boîtes rectangulaires, un coupe-papier et un sceau, à décor de scène de bataille, personnages, oiseaux et fleurs  
 Longueurs : de 9,4 à 18,7 cm - Poids brut : 874 g

200 / 300 €



- 108 Chine, dans le style des Tang**  
**Cheval** en terre cuite, sellé et harnaché, l'antérieur gauche levé, socle en bois (la queue cassée)  
 Dimensions : 43 x 53 cm

600 / 800 €



- 109 Chine, dynastie Ming, XVII<sup>e</sup> siècle**  
**Tuile faitière** en grès émaillé vert, jaune et brun, représentant un cavalier (petits éclats)  
 Hauteur : 34,5 cm

150 / 200 €



111

110

**110 Chine, XIX<sup>e</sup> siècle et XX<sup>e</sup> siècle**  
**Deux paires de hoho** en porcelaine à l'imitation de la porcelaine de naufrage, représentés assis, tenant des emblèmes (vase, poisson et lotus)

Hauteurs : 11,7 et 23 cm

600 / 800 €

**111 Chine, fin de la dynastie Qing (1644-1911)**

**Statuette d'enfant** en porcelaine flammée, représenté assis sur un lotus, légèrement souriant, tenant une tige de fleur et une grenade, portant un collier (éclats)

Hauteur : 29,5 cm

400 / 600 €

**112 Dans le goût de la Chine, XIX<sup>e</sup>-XX<sup>e</sup> siècles**

**Paire de grands moines** en plâtre patiné sculpté polychrome, la tête amovible (accident et restauration)

Hauteurs : 86 cm et 83 cm

3 000 / 5 000 €

112



113

- 113 Chine, début du XX<sup>e</sup> siècle**  
**Paire de statuettes de femmes** en porcelaine polychrome, représentées assises sur des rochers, vêtues de robes Qipao, tenant un éventail pour l'une et un mouchoir pour l'autre  
 Hauteur : 20,5 cm

400 / 600 €

- 114 Chine, XIX<sup>e</sup> siècle**  
**Paire de sellettes** en bois sculpté, les ceintures à décor ajouré de rinceaux géométriques  
 Hauteur : 85 cm

600 / 800 €



114



115

- 115 Chine, Compagnie des Indes**  
**Six assiettes** en porcelaine aux émaux de la famille rose à décor d'un rocher percé avec chrysanthèmes et oiseaux, sur l'aile, galon stylisé agrémenté de branchages fleuris (légères usures dans le décor, très légères égrénures)  
 XVIII<sup>e</sup> siècle  
 Diamètre : 23 cm

300 / 400 €





116

- 116 Chine, époque Kangxi, daté 1667**  
**Brûle-parfum** en porcelaine bleu blanc, à décor de deux grands dragons à la poursuite d'une perle enflammée parmi des flammèches, portant la date 1667 et le nom du temple Bai Yi Ge (rayures, petites égrenures, défauts de cuisson)  
 Hauteur : 19 cm - Diamètre : 31,8 cm

800 / 1 200 €



116

- 117 Chine, XVIII<sup>e</sup>-XX<sup>e</sup> siècle**  
**Quatre vases** en porcelaine, le premier en forme de bouteille, recouvert d'une belle glaçure rouge « sang de bœuf » ou « foie de mulet », le deuxième en porcelaine flammée bleu et violet, carré et surmonté d'un col court, étiquette L. WANNIECK à la base, le troisième et le quatrième émaillés rouge et tachés de blanc (col légèrement rodé pour le vase carré, éclats au vase ovoïde)  
 Hauteurs : 12, 15,5, 19 et 25,5 cm

800 / 1 200 €



117



118

**118 Chine, fin du XVIII<sup>e</sup>-début du XIX<sup>e</sup> siècle**

**Deux vases** en porcelaine émaillée rouge « sang de bœuf » ou « foie de mulet » et flammé, la panse globulaire, surmontée d'un long col, la bordure évasée, l'étiquette L. WANNIECK à la base du plus petit (cassures recollées sur le col et éclat au pied du plus petit)  
Hauteurs : 19 et 20 cm

600 / 800 €



119

**119 Chine, XIX<sup>e</sup> siècle**

**Vase Fanghu** en porcelaine à glaçure rouge flammée, de forme balustre quadrangulaire, le col agrémenté de deux petites anses tubulaires, marque apocryphe Kangxi à la base  
Hauteur : 18,3 cm

800 / 1 200 €



120

**120 Chine, XIX<sup>e</sup> siècle**

**Ensemble cinq pièces en porcelaine à glaçure rouge flammée**, comprenant une paire de jardinières en forme de lingot, un vase lobé à deux anses, un godet à eau et un petit vase en forme de gourde (accidents)  
Dimensions des jardinières : Longueur : 26.5 cm - Hauteur : 5.5 cm

400 / 600 €

**121 Chine, XIX<sup>e</sup> siècle**

**Paire de vases** en porcelaine flammée, en forme de trois doubles gourdes accolées, recouverts d'une glaçure rouge violacé aux coulures naturelles (un col cassé et recollé, petits éclats aux pieds)  
Hauteur : 25 cm

800 / 1 200 €



121



122

**122 Chine, XIX<sup>e</sup> siècle**

**Trois vases** en porcelaine émaillée rouge « sang de bœuf » ou « foie de mulet » en forme de double gourde, ancienne étiquette Marguerite Gobard sur l'un (col légèrement rodé et usures pour le plus petit, éclat à la bordure du col du plus grand)  
Hauteurs : 15,5, 20,4 et 22,4 cm

800 / 1 200 €

**123 Chine, fin de la dynastie Qing (1644-1911)**

**Vase** en porcelaine bleu blanc sur fond céladon, à décor de personnages légendaires et objets mobiliers dans des cartouches, le col flanqué de deux anses en forme de dragons archaïsants (la partie inférieure percée, restauration au col et petits éclats)  
Hauteur : 57 cm

600 / 800 €

**124 Chine, XIX<sup>e</sup> siècle**

**Vase bouteille** en porcelaine flammée bleue, la panse globulaire surmontée d'un long col tubulaire, étiquette L. WANNIECK sur la panse (petites rayures et traces)  
Hauteur : 45 cm

1 000 / 1 500 €



123

124



125

**125 Chine, dans le style des Kangxi**

**Pot couvert** en porcelaine bleu blanc, à décor de branchages fleuris dans des registres  
Hauteur : 40 cm - Diamètre : 30,5 cm

1 000 / 1 500 €



# MOBILIER - OBJETS D'ART



## 126 Italie, Naples

**Deux albarelli** formant pendant décorés en camaïeu bleu d'un paysage avec forteresse ou maison forte, au revers, les dates apocryphes pour l'un P. 1711 A et 1704 pour l'autre, filet bleu et godron sur le bord (fêlure au col pour chacun)

Fin du XVIII<sup>e</sup> siècle, début du XIX<sup>e</sup> siècle  
Hauteurs : 21,5 et 22 cm

150 / 200 €

## 127 Espagne, Catalogne

**Albarelo** de forme cintrée décoré en camaïeu bleu sur deux registres de feuillages fleuris, filets sur le bord XVIII<sup>e</sup> siècle

Hauteur : 25 cm

200 / 300 €

## 128 Espagne, Catalogne

**Deux albarelli** de forme cintrée décorés en camaïeu bleu d'une armoirie à quatre quartiers entourée d'un cordon (égrenures sur le bord)

XVIII<sup>e</sup> siècle

Hauteurs : 24 cm et 24,5 cm

300 / 400 €



**129 Grande terrine rocaille** couverte ovale inspirée d'un modèle d'orfèvrerie reposant sur quatre pieds à enroulements décorée en relief de coquilles et godrons, prise du couvercle en forme de fruit entouré de feuillages, filet en relief sur les bords (manque à deux feuillages du couvercle et éclat sur le bord du couvercle, au corps deux chocs formant fêlures au fond de la terrine dont l'un remonte sur le côté, léger coup de feu à l'intérieur d'une anse, petit éclat à un pied)

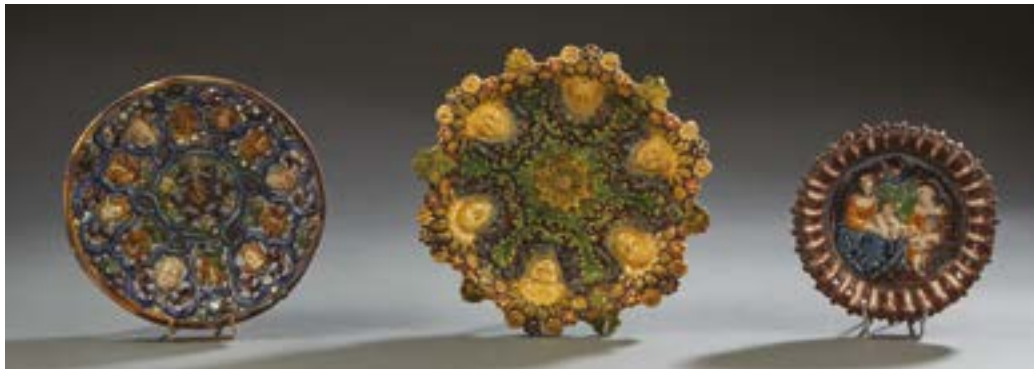
XVIII<sup>e</sup> siècle

46 x 33 cm

Note :

Modèle similaire Répertoire de la faïence Française, exposition de 1932, planche 2B et terrine avec présentoir au MAD Inv 7570

2 000 / 3 000 €



130

131

132

### 130 École de Fontainebleau, suiveur de Bernard Palissy

Petite coupe ronde creuse godronnée sur petit piédouche, décor en camaïeu manganèse, bleu, vert et jaune au centre en léger relief représentant la Sainte Famille avec Saint Jean Baptiste, porte le numéro d'inventaire AO.274-201-1 à l'encre noire (égrenures sur les pointes des godrons)  
Début du XVII<sup>e</sup> siècle  
Diamètre : 16,5 cm

#### PROVENANCE :

- Collection privée de la société industrielle de Mulhouse depuis plus d'un siècle
- Vente Artcurial du 13 décembre 2023, numéro 152

300 / 400 €



133

### 133 Paris Manufacture de Locré?

**Vase Médicis** en porcelaine à décor d'attributs mappemonde, équerre, parchemin et un couple d'oiseaux en grisaille couvant des œufs, ils sont entourés de palmes enroulées et guirlandes de roses, large filet or sur le bandeau central en relief, anses en forme de têtes de lions à fond or avec anneaux, le piédouche remplacé en bronze ainsi que la base à l'imitation du marbre  
Fin du XVIII<sup>e</sup> siècle, circa 1780-1785  
Hauteur : 27.5 cm  
Documentation jointe

400 / 600 €

### 131 Coupe sur piédouche en céramique polychrome,

vert, bleu, jaune, rouge et manganèse à décor de mascarons grimaçants et de feuillages, revers jaspé bleu et manganèse (petits accidents et restaurations, manques en bordure du piédouche, deux fleurons refaits anciennement)  
Diamètre : 24,7 cm - Hauteur : 5 cm  
Ancienne étiquette Collection Frédéric Spitzer

Le musée du Louvre conserve dans ses collection un plat très comparable (inv. MR 2310)

#### PROVENANCE :

Collection Frédéric SPITZER (1815-1890) puis par descendance

#### BIBLIOGRAPHIE :

Reproduit sous le numéro 622 du catalogue de la collection Spitzer, p. 109 du catalogue de la vente de 1893

600 / 800 €

### 132 École de Fontainebleau, suiveur de Bernard Palissy

Coupe ronde ajourée décorée en camaïeu bleu, vert, jaune et manganèse au centre d'une rosace entourée de six mascarons dans un entourage trilobé alterné avec des motifs de feuillage, revers jaspé, étiquette au revers : " Ce plat a appartenu à Leonidas Panderis Argenti (1823-1882) mon grand-père. P.P.A. " (éclat sur le piédouche et légères égrenures sur le bord)  
XVII<sup>e</sup> siècle  
Diamètre : 21 cm - Hauteur : 6 cm

#### Notes :

Modèle d'inspiration similaire au musée du Petit Palais, inv. ODUT1132(2)

1 000 / 1 500 €



134

- 134 Lécythe aryballisque** à figures rouges dont la panse est ornée d'un profil féminin à gauche  
Argile beige et engobe noir (accidents, manques et usures)  
Art grec, Apulie, I<sup>er</sup> siècle av. J.C.  
Hauteur : 11.2 cm

300 / 400 €



135

- 135 SCHNEIDER Charles dit CHARDER (1881-1953) - LE VERRE FRANCAIS**  
**Vase urne** en verre multicouche dégagé à l'acide à décor de cardamines, signé Charder sur la panse Le Verre Français sur la base  
Circa 1925  
Hauteur : 29 cm

600 / 800 €

136

- 136 SCHNEIDER Charles dit CHARDER (1881-1953) - LE VERRE FRANCAIS**  
**Vase** en verre multicouches dégagé à l'acide à col pincé à décor d'envolée d'oiseaux bordeaux sur fond orangé, signé Charder sur la panse et Le Verre Français sur la base  
Hauteur : 41 cm

600 / 800 €

- 137 SCHNEIDER Charles dit CHARDER (1881-1953)**  
**Vase** en verre multicouche gravé à l'acide à décor de motifs végétaux sur fond jaune, signé Schneider sur la panse et inscrit TIP (vase de Type Gallé)  
Hauteur : 43 cm

600 / 800 €

- 138 SCHNEIDER Charles dit CHARDER (1881-1953) - LE VERRE FRANCAIS**  
**Vase évasé sur piedouche** en verre multicouches à décor architectural aubergine, signé Schneider sur la panse, Le Verre Français sur la base  
Hauteur : 21.5 cm

500 / 600 €

- 139 Vase** en verre marmoréen multicouche dégagé à l'acide à décor de branchages aubergine sur fond lilas  
Hauteur : 32 cm

200 / 300 €



138

139

140

- 140 SCHNEIDER Charles dit CHARDER (1881-1953) - LE VERRE FRANCAIS**  
**Vase** en verre multicouche dégagé à l'acide à décor de poissons oranges et algues vertes, signé Charder sur la panse et Le Verre Français sur la base, inscrit France au revers  
Circa 1930  
Hauteur : 20.5 cm

600 / 800 €



**141 BAROVIER et TOSO Murano**

Coupe en verre de forme arrondie à incrustation de paillons dorés et motif en relief au centre  
XX<sup>e</sup> siècle  
Diamètre : 20,5 cm

100 / 200 €

**142 THURET André (1898-1965)**

Vase de forme libre en verre pincé à chaud à inclusion de paillons dorés, signé en creux à la base  
XX<sup>e</sup> siècle  
Hauteur : 19,5 cm

300 / 500 €



141

142

**143 Coffret nécessaire de voyage** en placage de loupe incrusté d'un écu chiffré « EM », de filets, écoinçons et poignées escamotables en laiton, l'intérieur gainé de cuir rouge décoré d'une frise d'enroulements feuillagés dorés au petit fer. Dans le couvercle, une poche à courrier en cuir vert recouverte d'un miroir (accidenté). A l'intérieur, sur plusieurs niveaux et dans différents compartiments, des accessoires en argent (950/000), cristal taillé, porcelaine et nacre, certaines pièces chiffrées comprenant :

- Une casserole et un couvercle bordé d'une frise de palmettes, en argent. Orfèvres : Louis Joseph THOMAS pour la casserole et, pour le couvercle, Pierre Noël BLAQUIERE, insculpé en 1803/1804.

Poids total : 116,20 g

- Une tasse litron et sa soucoupe en porcelaine blanche et or à décor de feuilles de chêne ;

- Un gobelet, deux pots et deux petits flacons carrés couverts, en cristal taillé à pointes de diamant ou à motifs lancéolés et losanges, les couvercles en argent (variantes dans le décor) et un entonnoir en argent. Orfèvre : Pierre Noël BLAQUIERE.

Poids total d'argent : 69 g

- Une petite verseuse en cristal taillé de motifs lancéolés et losanges, la monture en argent (2e titre) bordée d'une frise de palmettes. Orfèvre : Pierre Noël BLAQUIERE.

Poids de la monture : 57,02 g

- Un flacon carré en cristal taillé de motifs lancéolés et losanges, la monture en argent. Orfèvre : Pierre Noël BLAQUIERE.

Poids brut : 140 g

- Deux petites boîtes cylindriques en ébène, l'une contenant un dévidoir à fils ;

- Un ensemble à couture en nacre (12 pièces), les garnitures en or, dont une paire de ciseaux, orfèvre : Antoine (Fils) BEAUVISAGE, 3<sup>e</sup> titre

Poids brut des ciseaux : 9,09 g - Poids brut des 11 autres pièces : 90,33 g

- Un couvert en argent modèle uniplat et une cuiller à café modèle au filet, chiffrés. Orfèvre : Augustin Louis COTTIN ; une brosse à dents double (manque les poils).

Poids total : 131,38 g

- Une brosse à ongles en argent, orfèvre : Pierre Noël BLAQUIERE.

Poids brut : 11,98 g

- Un crochet tambour en nacre, les garnitures en or, et différents ustensiles de toilette.

1809-1819 (quelques manques)

Dimensions du coffret : 13 x 35 x 23 cm

Note : Appartenait à Madame Élisabeth MARY du HARLAY (1786-1823), ancêtre de l'actuel propriétaire, dont il porte les initiales E-M

1 000 / 1 500 €



143



144

- 144 Théière et sucrier couvert**, quadripodes, en argent (800/°°°) à décor de godrons, frises de feuilles d'eau et médaillons reliés par une guirlande de fleurettes et surmontés d'un nœud de ruban  
Allemagne, XIX<sup>e</sup> siècle  
Poids : 745 g

350 / 450 €



145

- 145 Surtout de table** en argent (950/°°°) de forme chan-tournée à décor de rang de perles, coquilles et feuilles d'acanthé, le fond en miroir sur âme de bois  
Orfèvre : TETARD FRERES  
Poinçon Minerve  
Style Régence, seconde moitié du XIX<sup>e</sup> siècle  
Longueur : 73 cm  
Poids Brut : 7250 g

1 500 / 2 500 €



- 146 Cuiller à ragoût** en argent (950/°°°), modèle filet coquille, gravée aux armes de la famille de Kergariou timbrées d'une couronne de marquis (usures)  
Orfèvre : Louis-Antoine TAILLE-PIED, reçu Maître en 1760  
Paris, 1768 (lettre E)  
Poids : 200 g - Longueur : 32,7 cm

200 / 300 €

- 147 Cuiller à ragoût** en argent (950/°°°), modèle uniplat, gravée aux armes de la famille de Kergariou timbrées d'une couronne de marquis.  
Orfèvre : René-Louis MOREAU (1701-1769), reçu Maître en 1728.  
Poinçon de charge pour Vannes, 1725-1734 (fleur de lys couronnée accompagnée de deux hermines) et poinçon de décharge une tête de profil.  
Poids : 200 g - Longueur : 34,5 cm

250/350 €

- 148 Cuiller à ragoût** en argent (950/°°°) modèle uniplat, Nîmes 1780-1783  
Poids : 155 g - Longueur : 30,5 cm

800 / 1 000 €

- 149 Six cuillers et six fourchettes** en argent (950/°°°), modèle uniplate.  
1819-1838 pour 3 cuillers et 4 fourchettes -  
après 1838 pour 3 cuillers et 2 fourchettes  
Poids : 858 g  
On joint, en métal argenté, un couvert  
au modèle et quatre cuillers à spatule  
piriforme

300 / 500 €



149



150

- 150 Réunion de couverts dépareillés** en argent (950/°°°), modèles au filet, filet-coquille et uniplate, les spatules gravées d'armoiries, certaines aux armes de la famille de Kergariou timbrées d'une couronne de marquis, comprenant :  
4 cuillers à café (dont deux à queue de rat),  
8 fourchettes et 8 cuillers.  
Paris et Province, XVIII<sup>e</sup> siècle, notamment Brest et Nantes (la tige d'une fourchette filet-coquille accidentée)  
On joint : une cuiller d'apôtre (?), ancien travail étranger, orfèvre : PB dans un écu chantourné, et une cuiller modèle filet-coquille, orfèvre Christofle, poinçon Minerve.  
Poids total : 1.350 g

800 / 1 200 €

- 151 Trois cuillers et trois fourchettes** en argent (950/°°°), modèle uniplate.  
Tours : 1747 pour 2 (&), 1756 pour 1 (J), 1758 pour 1 (L), 1781-1789 pour 2 (une tour)  
Maîtres Orfèvres : François Pierre BAUBE ou François II, dit François BAUBE-BELLANGER (1734-1790), pour 3 : Madeleine RENOU, veuve de Jacques COUTURIER, insculpé en 1754, pour 1 : Pierre II CARREAU reçu en 1767, pour 2 (les doigts des fourchettes un peu usés, l'une gravée 251)  
Poids : 374 g

200 / 300 €



151



152

- 152 Service à thé trois pièces** en argent (950/°°°), la panse à quatre côtes gravées de fleurs et de frises de grecques, les frêles en forme de fleur, les anses feuillagées, comprenant : une théière, un sucrier couvert et un pot à lait, chiffrés Marqués MARRET JARRY Frères rue Vivienne 16 Poinçon Minerve  
Poids : 1180 g  
On joint un plateau de forme mouvementé en métal argenté bordé de feuillages

600 / 800 €



**153 Suite de quatre termes "aux Quatre Saisons" en bronze doré, première moitié du XVIII<sup>e</sup> siècle, vers 1740, attribuée à Francesco LADATTE (1706-1787)**  
Composée de bustes de figures mythologiques, Flore figurant le Printemps, Cérès l'Été, Bacchus l'Automne et l'Hiver sur des gaines ornées de feuillages et acanthes  
Hauteurs : de 29 cm à 33 cm

20 000 / 30 000 €

Les représentations des Quatre Saisons, associées à des figures mythologiques, furent des thèmes de la sculpture à la fin du XVII<sup>e</sup> et au XVIII<sup>e</sup> siècle. Flore incarne le Printemps, Cérès l'Été, Bacchus l'Automne et un vieil homme drapé représente l'Hiver.

Un dessin de Jean Raon conservé à la Bibliothèque nationale à Paris représentant l'Hiver, ainsi qu'une gravure de termes figurant les Quatre Saisons exécutés par François Coudray, nous renseignent sur des projets de statues en marbre destinés à orner des parcs et jardins comme ceux de Versailles ou des Tuileries. Le sculpteur Marc Arcis (1655-1739) a réalisé une Flore en marbre grande nature en forme de terme en 1688 pour les jardins de Versailles.

Les termes des Quatre Saisons furent largement déclinés dans les arts décoratifs dès la fin du XVII<sup>e</sup> siècle, il a inspiré des ornemanistes comme Jean Bérain. On le retrouve souvent sous une forme architecturale de termes composant les montants de piétement de cabinet (voir celui attribué à la manufacture des Gobelins conservé au musée des Arts décoratifs de Strasbourg, les projets du Cabinet de la Guerre d'après Pierre Gole et ceux d'Alexandre-Jean Oppenordt), mais aussi sur des tapisseries (Tenture des grotesques, manufacture de Beauvais). Sur la célèbre tapisserie tirée de L'Histoire du roi, « La Visite du Roi aux Gobelins », on peut observer des artisans disposant des termes dorés sur le haut d'un grand cabinet.

Il est intéressant de rapprocher cette série de quatre termes en bronze doré de ceux décorant le gradin du bureau de l'Électeur de Bavière de BVRB Ier conservé au musée du Louvre qui reprend encore ce répertoire décoratif en vogue. Tout comme un dessin de l'orfèvre Ballin intègre un terme de Bacchus sur un projet de surtout de table. L'abondance de ces représentations dans les arts décoratifs français associées à la technique de fonte, celle de la cire perdue a conduit à avancer une attribution à André-Charles Boulle et son atelier (voir

collection Dillée, vente Sotheby's le 18 mars 2015, lot 14), néanmoins il semble plus probable d'évoquer le travail du célèbre bronzier turinois Francesco Ladatte. Il passa l'année 1718 à Paris, s'imprégna de l'ébullition artistique française sous la Régence qui rejaillit lorsqu'il retourna à Turin et travailla ensuite pour la très francophile cour de Savoie. En 1732 il effectua un nouveau séjour à Paris et côtoya très vraisemblablement les meilleurs artisans français du moment comme Charles Cressent, le bronzier Jacques Caffiéri ou l'orfèvre Thomas Germain. Certains bronzes d'ornement de Cressent, comme les figures de femmes sur la commode aux Nymphes conservée à la Residenz de Munich témoignent d'une réelle similitude stylistique avec les créations de Ladatte.

Outre l'aspect esthétique, le modelé en ronde-bosse, la finesse des expressions des visages et de la gestuelle, le traitement des drapés, la qualité de la ciselure s'inscrivent dans la continuité de l'extrême soin que Cressent apportait à ses bronzes. Ladatte exposa régulièrement aux salons du Louvre de 1737 à 1743. Il fut nommé à son retour à Turin en 1744 Sculpteur en Bronze de sa Majesté Charles-Emmanuel III de Savoie et réalisa aussi d'importantes pièces d'orfèvrerie. Ses multiples compétences, tant comme sculpteur, que bronzier et orfèvre lui ont permis de façonner son propre style.

La comparaison de nos termes aux Quatre saisons, exécutés en ronde-bosse, avec de nombreuses appliques composées de termes de figures mythologiques partiellement drapées, comme celles acquises par le musée du Louvre en 2008 (inv. OA12240-1 et 2) ou celles conservées au musée Poldi Pezzoli de Milan présentent d'indéniables similitudes, et illustrent l'œuvre d'un artisan majeur qui affina et consolida son propre style à la fois influencé par ce qu'il avait acquis à Paris tout en lui apportant une exubérance typiquement piémontaise.



- 154 Petit cartel d'alcôve** en bronze ciselé et doré à décor de feuilles d'acanthé, colonnes cannelées, deux boucs enserrant le cadran surmonté d'une guirlande et d'un pot flammé, le cadran émaillé blanc à chiffres romains pour les heures et arabes pour les minutes, signé DUVAL à Rouen (petit éclat à l'émail)  
Sonnerie à répétitions à la demande par cordon de tirage (cordelette cassée)  
Epoque Louis XVI  
Hauteur : 42 cm - Largeur : 20 cm

800 / 1 200 €



- 155 Importante pendule** en bronze doré et bronze patiné représentant Caius Gracchus assis tenant dans ses mains l'acte de reddition de la ville de Carthage, le cadran argenté à chiffres romains entouré d'une moulure de feuilles de laurier, la base, à décor de trophées d'armes, bordée d'une frise d'entrelacs, elle repose sur des griffes de lion  
Second quart du XIXe siècle  
Hauteur : 62 cm - Largeur : 47 cm

PROVENANCE :

S.C.P. de Commissaires-Priseurs de Troyes, 21 octobre 1984

POUR DES PENDULES SIMILAIRES :

- Vente Coutau-Bégarie, 23 mai 2014, lot 306
- Vente Tajan, 26 avril 2017, lot 172

400 / 600 €



156

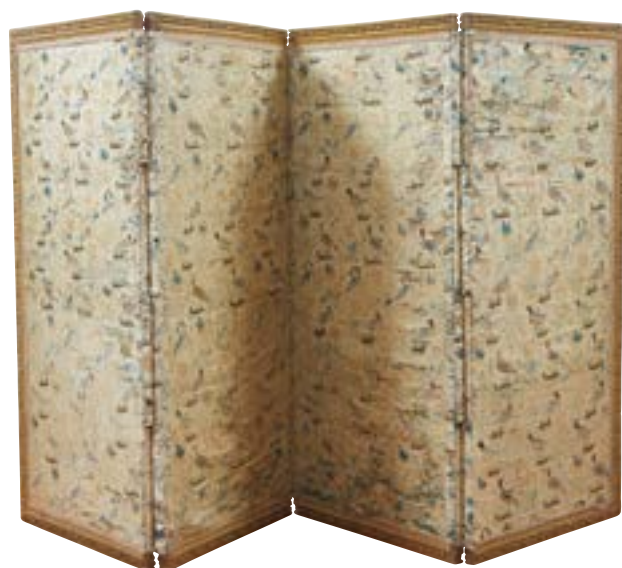
**156 GASTINNE RENETTE Cassette nécessaire de pistolets de duel**, époque Second Empire

Les pistolets à percussion, à platines ciselées décorées de fines volutes et de rinceaux, numérotées, signées. Les garnitures en acier. Les canons octogonaux en acier. Pommeau en ébène, poignées finement quadrillées et ornées de rinceaux. Le coffret en bois noirci (fente) portant sur le couvercle un écusson. L'intérieur à compartiments en velours bleu nuit marqué Gastinne Renette, arquebusier de S.M l'Empereur à Paris et orné des armoiries du Second Empire. Complet de ses accessoires: Baguette de nettoyage et baguette de bourrage, tournevis, dosette à poudre, boîte à amorces, moule à balles, démonte cheminée.

Dimensions du coffret : 44.5 x 25.5 x 7.5 cm - Longueur des pistolets : 39 cm

Gastinne-Renette, Arquebusier à Paris, fournisseur de l'Empereur et du Roi d'Espagne. Louis Julien Gastienne épouse la fille d'Albert Renette en 1834 et reprend la maison en 1840.

6 000 / 8 000 €



157

- 157 Paravent** en bois sculpté et doré à quatre feuilles à décor chinois, les montants moulurés à décor de frises de chapelets, piastres et rai-de-cœur (accidents)  
Style Louis XVI, fin du XIX<sup>e</sup> siècle  
113 x 59 cm

200 / 300 €





158

- 158 GREGOIRE Léon (XIX<sup>e</sup>-XX<sup>e</sup> siècle)**  
**Importante paire de candélabres** à cinq lumières, le fût à décor de nymphes en bronze doré et patiné, socle en marbre  
 Hauteur : 102 cm

4 000 / 6 000 €



159

- 159 Paire de chenets** en bronze en forme de balustrade surmontée d'une sphinge, avec leurs fers  
 Epoque Retour d'Egypte  
 Hauteur : 28 cm - Longueur : 33 cm - Profondeur avec les fers : 50 cm

150 / 250 €



160

- 160 Petite commode** en bois de placage marquée de croisillons dans des filets d'encadrement à grecques, ouvrant par deux tiroirs sans traverse, les montants à cannelures simulées, les pieds cambrés (soulèvements et fentes)  
 Ornementation de bronzes ciselés et dorés (une partie des bronzes rapportée)  
 Estampille de Jean-François DELACOUR, reçu Maître en 1768, et poinçon de la Jurande des Menuisiers Ebénistes, JME  
 Dessus de marbre brun veiné gris  
 Transition des époques Louis XV et Louis XVI (accidents et restaurations)  
 Hauteur : 82 cm - Largeur : 96 cm  
 Profondeur : 45 cm

800 / 1 000 €

- 161 Coiffeuse à ressauts** en bois naturel et placage d'acajou, les pieds galbés et les entrées de serrures en bronze  
Epoque Louis XV  
74.5 x 89 x 50.5 cm

400 / 600 €



161

- 162 Fauteuil à dossier plat** en hêtre avec accotoirs et pieds cambrés, anciennement laqué, les pieds raccourcis, renforts  
Epoque Louis XV  
92 x 72 cm

100 / 150 €



162

- 163 Bureau de pente** en bois de placage marqueté en feuilles dans des encadrements de filets, ouvrant par trois tiroirs sur deux rangs surmontés d'un abattant qui découvre six petits tiroirs, deux casiers et un casier secret, la ceinture chantournée, les pieds cambrés (accidents et restaurations, parties refaites, soulèvement)  
Ornementation de bronzes ciselés et dorés à décor feuillagé  
Epoque Louis XV (accidents et restaurations, parties refaites, soulèvements).  
Hauteur : 97 cm - Largeur : 80 cm - Profondeur : 40 cm

400 / 500 €

- 164 Commode galbée** en bois de placage marqueté en feuilles, ouvrant par quatre tiroirs sur trois rangs, les pieds cambrés  
Estampille de Pierre ROUSSEL, reçu Maître en 1745  
Ornementation de bronzes (rapportée)  
Dessus de marbre brèche d'Alep (rapporté et restauré)  
Epoque Louis XV (restaurations, soulèvements, le plateau et le fond entoîlés, insolée).  
Hauteur : 87,5 cm - Largeur : 133 cm - Profondeur : 65 cm

2 000 / 3 000 €



163



164



165

- 165 Miroir de forme chantournée** en bois doré rechargé vert à décor à l'amortissement d'un cartouche ajouré, d'agrafes et rinceaux  
Epoque Louis XV  
103 x 66 cm

800 / 1 200 €



166

- 166 Importante bergère coin de feu** à dossier plat en bois naturel mouluré, les pieds et les bras cambrés, garniture de velours vieil or  
Style Louis XV  
Hauteur : 94,5 - Largeur : 74 cm

150 / 250 €



167

- 167 Jette-habits** en bois relaqué gris à deux plateaux cannés posant sur des patins, avec deux porte-parapluies ou porte-cannes sur les côtés, les arceaux en laiton (usures à la laque, un support d'arceau accidenté)  
Style Louis XVI, XIX<sup>e</sup> siècle  
Hauteur : 123 cm - Longueur : 140 cm - Profondeur : 50 cm

500 / 700 €





- 168 Exceptionnel miroir rectangulaire** en bois richement sculpté, ajouré et doré à décor d'amours musiciens, de volutes feuillagées, épis de blé et grenades, le fronton figurant Cérès assise entourée d'angelots, tenant d'une main une corne d'abondance, de l'autre une couronne de fruits, la partie basse figurant un jeune Bacchus debout dans un entourage de pampres (accidents et manques)  
Travail Romain du début du XVIII<sup>e</sup> siècle  
195 x 115 cm

10 000 / 15 000 €



169

- 169 Chaise voyeuse** en noyer teinté façon acajou et verni, mouluré et sculpté de quartefeuilles, les pieds fuselés à cannelures rudementées, garniture de tapisserie à motifs alternés de bandes fleuries sur fond jaune pâle et feuillagées sur fond orangé  
Estampille de Nicolas Denis DELAISEMENT, reçu Maître en 1776  
Epoque Louis XVI  
Hauteur : 87 cm  
Largeur : 33 cm

400 / 600 €



170

- 170 Fauteuil à dossier plat rectangulaire** en bois ciré mouluré et sculpté à décor de frises de rais de cœur, rangs de piastres et feuilles d'acanthé, les pieds fuselés cannelés  
Epoque Louis XVI (accidents et restaurations, usures, parties vermoulues, manque des rosaces)  
Garniture de tissu bleu à motifs géométriques  
Hauteur : 88 cm - Largeur : 60 cm

250 / 300 €



171

- 171 Curieux fauteuil de bureau** en bois mouluré et sculpté d'une frise de ruban et de quartefeuilles, le dossier en hémicycle bordé d'un bourrelet de cuir vert (usures), les pieds fuselés à cannelures (restaurations, renforts, le cannage accidenté)  
Estampille de Jean-Claude BRIOIS, reçu Maître en 1766  
Epoque Louis XVI (restaurations, renforts, accidents au cannage).  
Hauteur : 82 cm - Largeur : 62 cm

600 / 800 €



172

- 172 Console-desserte de forme demi-lune** en bois de placage marqueté en feuilles dans des encadrements de filets, ouvrant par un tiroir, les pieds fuselés réunis par une tablette d'entrejambe  
Estampille de Martin OHNEBERG, reçu Maître en 1773  
Dessus de marbre gris Sainte Anne (ancien mais rapporté)  
Epoque Louis XVI (accidents et manques au placage)  
Hauteur : 83 cm - Longueur : 82 cm - Profondeur : 41 cm

PROVENANCE : .

Vente Etude Pillet, à Lyons La Forêt, 15 décembre 1985, lot 113

200 / 300 €

- 173 Paire de fauteuils dits « à la reine »** en bois naturel sculpté à décor de motifs feuillagés et floraux. Estampille de Jean-Nicolas BLANCHARD, reçu Maître en 1771 (usures)  
Époque Louis XV  
Hauteur : 95 cm - Largeur : 53 cm  
Profondeur : 60 cm

1 200 / 1 800 €



173



174

- 174 Petit bureau de dame ou table à écrire**, en bois de placage marqueté en feuilles, ouvrant par cinq tiroirs en ceinture, les pieds gaine, le plateau garni de cuir fauve  
Transformation d'une coiffeuse d'époque Louis XVI (soulèvements et accidents, parties postérieures).  
Ornementation de bronzes ciselés et dorés rapportée  
Hauteur : 74 cm - Largeur : 80,5 cm - Profondeur : 43,5 cm

350 / 400 €

- 175 Petite commode à façade et côtés mouvementés** en bois de placage marqueté en feuilles dans des encadrements de filets à bâtons brisés, ouvrant par deux tiroirs superposés, les pieds cambrés (petits accidents et restaurations d'usage). Dessus de marbre gris veiné brun  
Travail régional de la Transition des époques Louis XV et Louis XVI (petits accidents et restaurations d'usage)  
Ornementations de bronze ciselé et doré de style Rocaille rapportées  
Hauteur : 81 cm - Longueur : 96 cm - Profondeur : 50 cm

800 / 1 200 €



175



176

- 176 Canapé trois places** en bois sculpté à décor floral, festonné, reposant sur huit pieds fuselés, les accotoirs arrondis  
XVIII<sup>e</sup> siècle  
96 x 169 cm

1 000 / 2 000 €





177

- 177 Table bouillotte et son bouchon**, en placage d'acajou et bois noirci ouvrant par deux tiroirs et deux tirettes en ceinture, les cannelures foncées de laiton  
Dessus de marbre blanc veiné à galerie ajourée, le bouchon réversible garni de cuir sur une face et de feutre sur l'autre  
Style Louis XVI, première moitié du XIX<sup>e</sup> siècle (un pied accidenté à refixer, usures, accidents, le cuir taché et insolé)  
Hauteur : 75,5 cm - Diamètre : 65,5 cm

1 000 / 1 200 €



178

- 178 Cabinet** en placage à l'imitation de l'écaille rouge dans des encadrements de filets, ouvrant, au centre, par un tiroir surmonté de deux portes elles même surmontées d'un tiroir, l'ensemble flanqué de cinq tiroirs de part et d'autre. Les portes découvrent un petit théâtre présentant un autel central à fronton et balustrade flanqué de colonnes imitant le lapis lazuli, le sol simulant un pavage, le fond orné de trois petites huiles sur panneaux à décor de paysages et d'une fontaine dans le goût flamand, sur les côtés des miroirs. Il est supporté par un piétement à cinq colonnes réunies par une entretoise en X

Ornementations de bronze ciselé et doré telles que bustes de satyres, cornes d'abondance, guirlandes de fruits

Beau travail artisanal dans le goût des cabinets flamands du XVII<sup>e</sup> siècle  
Hauteur : 148 cm - Largeur : 103 cm - Profondeur : 41 cm

2 500 / 3 500 €



179

- 179 Grand écran de cheminée** en bronze doré de forme rectangulaire à décor ajouré de rinceaux, fleurs, rubans et surmonté d'un pot couvert, le centre en forme de cœur ajouré garni d'un velours, reposant sur 4 pieds ornés de feuilles d'acanthe et frise de perles, la bordure cannelée, les angles supérieurs crénelés (usures)  
Époque Napoléon III  
105 x 67 x 32 cm

1 500 / 2 000 €

- 180** **Vitrine** en placage d'ébène et bois noirci incrusté de filets de laiton, les côtés et la façade vitrée, ouvrant par une porte, les pieds toupie  
Ornementation de bronzes dorés à décor de frises d'oves, moulures de feuilles de laurier, rosaces et chutes à guirlande de laurier, dessus de marbre vert de mer (rapporté) (fêlure à une vitre, petits soulèvements sur quelques filets de laiton)  
Epoque Napoléon III  
Hauteur : 110 cm - Largeur : 124 cm  
Profondeur : 43 cm

600 / 800 €



180

- 181** **Miroir**, cadre en bois sculpté et doré à décor de rinceaux et de fleurs  
38 x 44 cm

PROVENANCE :  
Galerie Perpetch

1 000 / 2 000 €



181

- 182** **Guéridon tripode**, plateau et l'entretoise à décor de marqueterie figurant une rosace  
Hauteur : 75 cm

250 / 300 €



182

- 183** **Table à abattants** en noyer à décor de marqueterie figurant des motifs géométriques  
72.5 x 124 x 96 cm

600 / 800 €



183



- 184 Piano à queue de concert** laqué noir de marque Bösendorfer, 92 touches, pédalier à trois pédales, les pieds gaine sur roulettes (éraflures côté gauche et pied droit)  
158 x 280 x 103 cm

La manufacture Bosendorfer a été créée en 1828 par Igna Bosendorfer à Vienne. Les pianos Bosendorfer sont considérés par les musiciens comme l'un des meilleurs pianos au monde et sont souvent utilisés pour les plus grands concerts. Les plus grands musiciens de Franz Liszt à Léonard Bernstein en passant par Peter Gabriel ou Sir Andras Schiff en ont fait leur piano de prédilection.

Vendu sur désignation. À récupérer dans l'Yonne, commune de Saint Fargeau.

15 000 / 20 000 €



- 185 Plateau** en marqueterie de marbres et pierre dure de lapis lazuli, jaspe, calcédoine à décor floral stylisé et entrelacs. Le dessin du plateau est similaire à celui du chef-d'œuvre conservé au château de Nymphenburg. Moderne  
150 x 90 cm

BIBLIOGRAPHIE :  
Pietra Dure, Annamaria Giusti, p.  
106 et 107

2 200 / 2 800 €



185

- 186 Vitrine de milieu rectangulaire** en laiton, fond à miroir, pieds gaines, ouvrant à une porte. Trois tablettes de verre. Vers 1930. Maison Haas à Nancy. Cartouche du fabricant (électrifiée)  
Profondeur : 40,5 cm - Largeur : 90,5 cm - Hauteur : 182 cm

400/600 €

- 187 Guéridon** en placage de palmier, le plateau circulaire, pied conique reposant sur une base en métal martelé  
Dimensions : 75 x 130 cm - Diamètre de la base : 70 cm

600 / 800 €



187



188

- 188 Lampadaire tripode**, le pied et le fût ornés de plaques de miroirs  
Hauteur : 158 cm

600 / 800 €



189

- 189 MAISON RAMSAY**  
**Lampadaire tripode** en fer forgé  
 Hauteur : 148 cm

800 / 1 200 €

- 190 Paire d'obélisques** en composition, base en métal doré et argenté moulurée, reposant sur quatre pieds boule, montés à l'électricité  
 Hauteur : 77 cm

600 / 800 €

- 191 BELLOTTO Umberto, attribué à**  
**Vase** en verre soufflé de couleur lilas, la monture en fer forgé  
 Hauteur : 128 cm

PROVENANCE :  
 Galerie Alexandre Biaggi

600 / 800 €



190



192

- 192 TAKIS Vassilaks (1925-2019)**  
*Boule magnétique*, circa 1991  
 Sculpture sphérique en laiton aimantée, clous  
 Editions Artcurial, numérotée sous la base 186/1000  
 (oxydations)  
 Diamètre : 9.4 cm

600 / 800 €



191

# ART CONTEMPORAIN



**193 PIGNON Édouard (1905-1993)**

*Fillaciano, battage de blé*

Huile sur toile, signée en bas à droite et datée 59, contresignée, titrée et datée 59 au verso  
60 x 73 cm

1 500 / 2 000 €



**194 AMBROGIANI Pierre (1907-1985)**

*Enfant assis*

Huile sur carton, signé en bas à gauche  
39 x 35 cm (à vue)

1 000 / 1 200 €



**195 KUPER Yuri (né en 1940)**

*Nature morte au pinceau*

Gouache sur papier, signé en bas à droite (usures et manques)  
50,5 x 50,5 cm

1 500 / 2 000 €



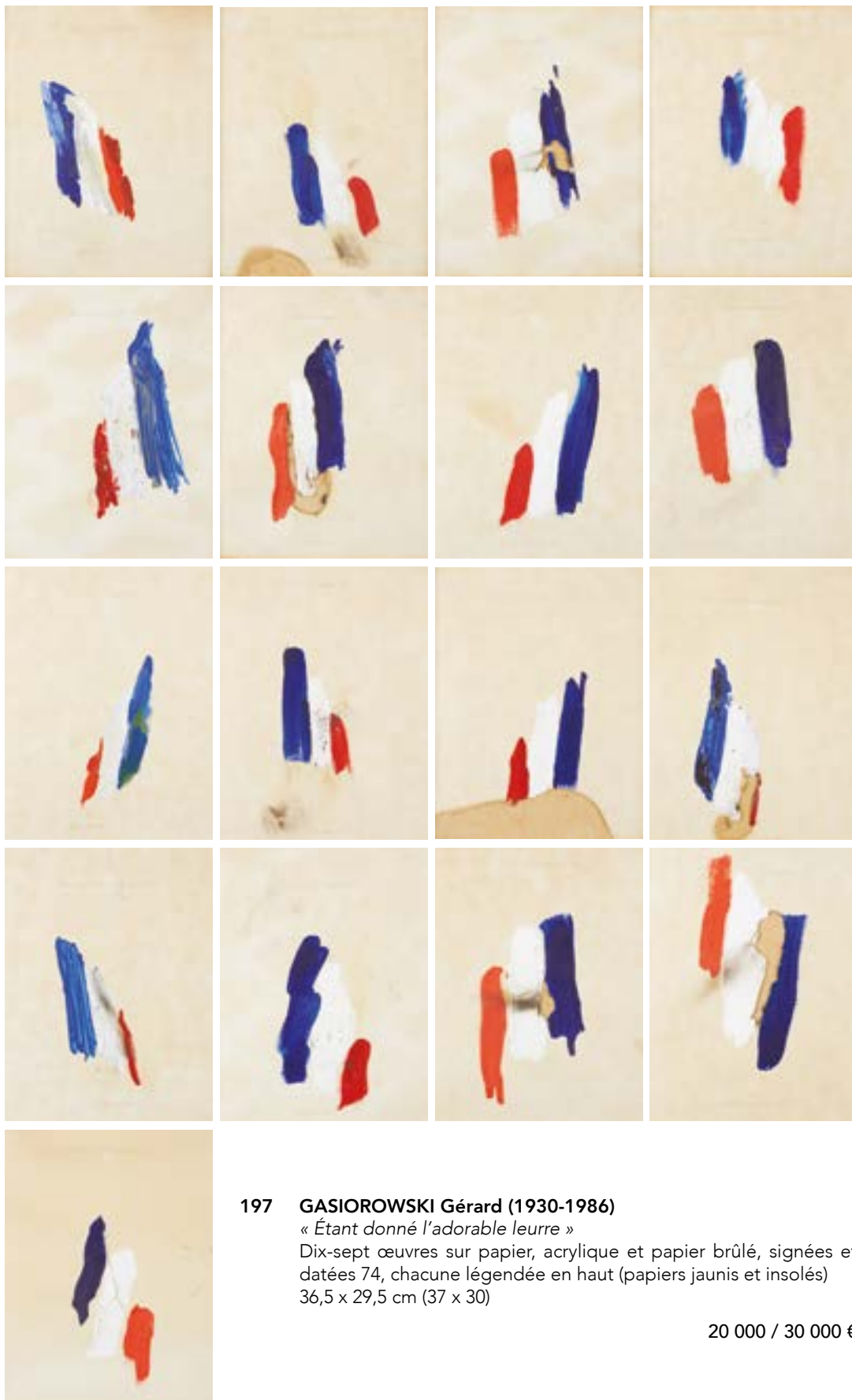
**196 BLIN Nicolas (XX<sup>e</sup> siècle)**

*Conversation*

Acrylique sur toile, signée en bas à gauche  
40 x 40 cm

100 / 150 €





**197 GASIOROWSKI Gérard (1930-1986)**

« Étant donné l'adorable leurre »

Dix-sept œuvres sur papier, acrylique et papier brûlé, signées et datées 74, chacune légendée en haut (papiers jaunis et insolés)  
36,5 x 29,5 cm (37 x 30)

20 000 / 30 000 €



**198 GASIOROWSKI Gérard (1930-1986)**

« Les fleurs » série des Régressions

Douze acryliques sur papier signées chacune et datées  
1974 (papiers jaunis et insolés)

40 x 31 chaque

20 000 / 30 000 €



**199** **SEGUI Antonio (né en 1934)**  
*Homme de dos*  
 Pastel, signé en bas à gauche  
 32 x 24.5 cm  
 Une monographie tirée à 200 exemplaires sera  
 remise à l'acquéreur  
 2 000 / 3 000 €



**200** **SEGUI Antonio (né en 1934)**  
*Profil*  
 Pastel, signé en bas à gauche  
 25 x 32 cm  
 Une monographie tirée à 200 exemplaires  
 sera remise à l'acquéreur  
 1 500 / 2 500 €



**201** **SEGUI Antonio (né en 1934)**  
*Buste d'homme et femme marchant*  
 Pastel, signé en bas à droite  
 25 x 32 cm  
 Une monographie tirée à 200 exemplaires sera  
 remise à l'acquéreur  
 1 000 / 1 500 €



**202** **SEGUI Antonio (né en 1934)**  
*Miroir*  
 Signé au dos et numéroté 65/99  
 64 x 76 cm  
 700 / 1500 €





**203 GERMAIN Jacques (1915-2001)**  
*Composition abstraite*  
 Huile sur papier marouflé sur papier, monogrammé  
 JG en bas à droite  
 30 x 42 cm

300 / 400 €



**204 HOURI Yann (né en 1990)**  
*Inside identity*  
 Technique mixte, signée en bas à  
 droite et datée 2015  
 144 x 113 cm

2 000 / 3 000 €

**205 ARMAN Fernandez (1928-2005)**  
*Luth Hommage à Oum Kalthoum*  
 (2004)  
 Bronze argenté et luth, signé et  
 numéroté 8/8  
 90 x 46 cm  
 On y joint un luth

22 000 / 25 000 €





**206 TOBIASSE Théo (1927-2012)**

*Le chat Moloch couché*

Sculpture en bronze à patine brune, numérotée 4/8, fonte : Tobiasse Fonderie Fusion

84 x 146 x 58 cm

6 000 / 8 000 €



**207 LAZAREFF Alexandra (née en 1943)**

*Mécano*

Bronze à patine mordorée, signé et numéroté

1/8 en bas

45 x 34 cm

PROVENANCE :

Vente Thierry de Maigret, le 25 juin 2014.

800 / 1 000 €

**208 MATTER Pierre (né en 1964)**

*Vache laitière*, composition reliée à un appareil industriel

Bronze, technique mixte, signé et numéroté 4/8, cachet fondeur

Longueur : 110 cm - Hauteur : 34 cm

1 000 / 2 000 €





**209 PANSART Robert (1909-1973)**

*Les sept vertus* (1949)

Peinture sur verre eglomisé  
190 x 164 cm

Le droit de suite est à la charge de  
l'acquéreur

8 000 / 12 000 €



209



210

**210 OTHONIEL Jean-Michel (né en 1964)**

Verre soufflé argenté et décoré à l'acide, 2004

Numéroté 50/99 et signé au dos, édition Stéphane  
Klein

78 x 58.5 cm

2 000 / 3 000 €

**211 CHU Teh-Chun (1920-2014)**

Sérigraphie sur miroir, numérotée 40/99 et signée au  
dos par la main de l'artiste 2004

75 x 52 cm

800 / 1 200 €



211





**212 LIAIGRE Christian**  
**Ensemble de six chaises** de salle à manger à dossier bas, la garniture de velours côtelé beige  
 80 x 53 x 55 cm

800 / 1 200 €

212



213

**213 de SCHRIJVER Olivier (né en 1958), école Belge**  
 Paire de fauteuils « Boss Lounge » en cuir naturel et acajou, signés et numérotés 33 et 34/120  
 69 x 65 x 78 cm

1 200 / 1 500 €



214

**214 de SCHRIJVER Olivier (né en 1958), école Belge**  
 Deux fauteuils « Hollywood » en cuir brun naturel et bois massif, avec accoudoirs, signés et numérotés 70 et 71/120  
 68,5 x 82 cm

1 000 / 1 200 €



215

**215 de SCHRIJVER Olivier (né en 1958), école Belge**  
 Banc coffre « Jack » en cuir capitonné, signé et numéroté 22/500  
 51 x 121 cm

1 200 / 1 400 €



**216 de SCHRIJVER Olivier (né en 1958), école Belge**  
Canapé deux places « You and Me Boss Lounge » cuir naturel acajou,  
signé et numéroté 9/120  
70 x 120 x 80 cm

1 000 / 1 200 €



**217 de SCHRIJVER Olivier (né en 1958), école Belge**  
Miroir Hippocampe mini bleu vert  
clair, signé et numéroté 7/120  
55 x 40 cm

400 / 600 €



**218 de SCHRIJVER Olivier, école belge (1958)**  
Console à deux portes, modèle « Diamond Star Gold » en couleurs  
dorée, brune et verte, piétement en aluminium, finitions velours à  
l'intérieur et à l'arrière, signée, justification de tirage 2/8  
Hauteur : 78 cm - Longueur : 106 cm - Profondeur : 50 cm

2 000 / 2 500 €



- 219 de SCHRIJVER Olivier (né en 1958),  
école Belge - ODE'S DESIGN COMME CHEZ VOUS ART Editeur**  
Mercedes 300 SL dite papillon, réplique à l'échelle 1/1 d'après le coupé  
cabriolet réalisé entre 1954 et 1963, roulante.  
Acajou sculpté et verre, signée, numérotée 2  
137 x 425 x 146 cm

Note :

Il a fallu environ 1000 heures de travail à l'atelier de trois personnes pour réaliser cette sculpture

Cette grande sculpture en acajou de 300 kg est à l'image de la voiture rêvée du père d'Olivier qui représentait la marque allemande au Congo dans les années 50. Ce n'est que bien plus tard que Monsieur de Schrijver a pu s'offrir cette Mercedes-Benz 300SL, icône du design mécanique. Très fidèle au modèle jusque dans les moindres détails, la sculpture est l'hommage du fils designer au père qui lui a donné le goût des belles lignes.

Vendue sur désignation - Devis transport sur demande

15 000 / 18 000 €



# TAPIS

## 220 Tapis Point Noué, Europe de l'Est probablement Roumanie, XX<sup>e</sup> siècle (bon état)

600 x 400 cm

Cet important tapis (par sa taille) est orné d'un grand médaillon central ovale rehaussé d'une rosace polychrome sur fond brun ou noir à rinceaux polychromes. L'ensemble est inscrit d'une étroite bordure ivoire à guirlande de fleurs. Une bordure à motifs géométriques cerne la composition

Vendu sur désignation

2 800 / 4 000 €



220

## 221 Tapis point Noué, Espagne, XX<sup>e</sup> siècle (bon état)

650 x 495 cm

Cet important tapis (par sa taille) est orné d'une rosace centrale ivoire à fleurs rouge entourée d'une guirlande de feuilles sur fond rouge rehaussé de rinceaux. Une large bordure ivoire à rinceaux de feuilles cerne la composition.

Vendu sur désignation

2 800 / 4 000 €



221



## 222 Tapis de point

France, XIX<sup>e</sup> siècle (usures, anciennes restaurations et petits accidents)

1000 x 650 cm

Vendu sur désignation

6 000 / 8 000 €



## 223 Tapis Afghan (chaîne, trame et velours en laine), récent, à décor d'une broderie Suzani (bon état)

258 x 200 cm

700 / 900 €





**224 Tapis Turkmène** (chaîne, trame et velours en laine), Turkménistan, vers 1940-1980  
147 x 109 cm

200 / 300 €



**225 Tapis Boukhara Tekké** (chaîne, trame et velours en laine), Turkestan occidental, vers 1920-1960  
187 x 125 cm

400 / 600 €



**226 Tapis Boukhara Tekké** (chaîne, trame et velours en laine), Turkestan occidental, 1940-1980 (accidents et lisière abimée)  
325 x 248 cm

650 / 800 €



**227 Tapis Agra** (chaîne et trame en coton, velours en laine)  
Nord-est de l'Inde, vers 1880  
560 x 360 cm

Cet important tapis (par la taille) est rehaussé d'un élégant décor floral stylisé polychrome sur fond noir. La large bordure principale rouge à guirlande de fleurs polychromes stylisées est encadrée de huit contre-bordures bleue et ivoire

Vendu sur désignation

5 000 / 7 000 €



**228 Tapis Tebriz** (chaîne et trame en coton, velours en laine), Nord-ouest de la Perse, vers 1900  
480 x 320 cm  
(usures)

Vendu sur désignation

400 / 600 €





229

- 229 Paire de Tapis Ispahan** chaine soie (trame en coton, velours en laine), centre de la Perse, vers 1930-1980  
172 x 102 cm et 170 x 204 cm

1 500 / 3 000 €



230

- 230 Tapis Kirman** (chaine et trame en coton, velours en laine), Sud-ouest de la Perse, vers 1940-1980 (légère usure et effrangé)  
610 x 388

2 000 / 3 000 €



- 231 Paire de Tapis Najafabad** (chaine et trame en coton, velours en laine), centre de la Perse, vers 1930-1980 (légère usure et effrangé)  
304 x 196 cm

1 000 / 1 500 €





232

- 232 Tapis Tebriz** (chaîne et trame en coton, velours en laine), Nord-ouest de la Perse, vers 1930-1950 (décoloration)  
450 x 345 cm

Ce tapis est orné d'un grand double médaillon central ivoire et brun rehaussé d'une rosace centrale polychrome, prolongée deux pendentifs fond ivoire à décor floral stylisé. L'ensemble de la composition est sur un contre-fond brun. La large bordure ivoire à succession de médaillons polylobés multicolores est encadrée de nombreuses contre-bordures

Vendu sur désignation

2 800 / 4 000 €



233

- 233 Tapis Keshan** (chaîne et trame en coton, velours en laine), centre de la Perse, vers 1940-1960 (usures, effrangé et lisières abimées)  
390 x 305 cm

650 / 800 €



- 234 Tapis Kirman** (chaîne et trame en coton, velours en laine), Sud de la Perse, vers 1940-1970 (usure, effrangé)  
334 x 250 cm

600 / 800 €



- 235 Tapis probablement Téhéran** (chaîne et trame en coton, velours en laine), centre de la Perse, vers 1930-1980  
240 x 133 cm  
(franges incluses)

400 / 700 €

MERCREDI 25 JUIN 2025 - 14 H

DESSINS ET TABLEAUX - SCULPTURES - ARTS D'ORIENT ET EXTRÊME-ORIENT  
MOBILIER ET OBJETS D'ART - ART MODERNE ET CONTEMPORAIN - TAPIS



ORDRE D'ACHAT / *ABSENTEE BID*  
ENCHÈRES PAR TÉLÉPHONE / *BIDDING BY TELEPHONE*

COMMISSAIRES-PRIEURS

174, rue du Faubourg Saint Honoré - Paris 8

À RENVoyer 24 H AVANT LA VENTE À

*Please send, 24 hours prior to the sale to*

Mirabaud Mercier

174, rue du Faubourg Saint-Honoré

75008 Paris - France

Tél. +33 (0)1 53 30 90 30

Fax. + 33 (0)1 53 30 90 31

contact@mirabaud-mercier.com

**Afin que votre demande soit traitée,**

**joindre impérativement à ce formulaire**

**une copie recto verso de votre pièce d'identité**

*Please send together with this form a full copy of*

*your ID so that your absentee bid offer can be*

*dutly processed.*

Nom et prénom \_\_\_\_\_  
*Name and first name*

Adresse \_\_\_\_\_  
*Address*

Téléphone domicile \_\_\_\_\_  
*Home phone*

Téléphone bureau \_\_\_\_\_  
*Officephone*

Portable \_\_\_\_\_  
*Cellphone*

Mail \_\_\_\_\_

Banque / Bank

Personne à contacter  
*Person to contact*

Téléphone / Telephone

Adresse / Address

Numéro de compte  
*Account number*

Code banque / Bank code

Code guichet / Branch code

\* Les ordres d'achats par téléphone sont une facilité accordée sur demande uniquement. Mirabaud Mercier acceptera les enchères téléphoniques dans la limite des lignes disponibles et ne peut être tenu responsable en cas d'insuffisance de lignes. Dans cette hypothèse Mirabaud Mercier recommande les ordres d'achats fermes. Toute demande d'enchère par téléphone implique offre d'enchère à l'estimation basse du lot.

\* *Telephone bidding is a service offered to clients upon request only. Mirabaud Mercier will accept the telephone bids provided enough telephone lines are available and cannot be liable for any breach in service. Hence, Mirabaud Mercier highly recommend that buyers leave absentee bids instead. Any telephone bid implies a bid offer at the lower estimation of the item.*

LOT N°	DESCRIPTION DU LOT / LOT DESCRIPTION	LIMITE EN € / LIMIT IN €	hors frais légaux hammer price
_____	_____	_____	
_____	_____	_____	
_____	_____	_____	
_____	_____	_____	
_____	_____	_____	
_____	_____	_____	
_____	_____	_____	
_____	_____	_____	
_____	_____	_____	

☐ **J'ai pris connaissance des conditions générales, informations et avis imprimés dans le catalogue** et accepte d'être lié(e) par leur contenu ainsi que toute modification pouvant leur être apportée, soit par avis affiché dans la salle de vente, soit par annonce faite avant ou pendant la vente. Je vous prie d'acquiescer pour mon compte personnel, aux limites en euros, les lots que j'ai désignés ci-contre (les limites ne comprenant pas les frais à la charge de l'acheteur).

☐ **I have read the terms and conditions of sale as printed in the catalogue** and agree to be bound by their contents as well as by any modification that may be made to them, indicated either by notice in the saleroom or as announced before or during the sale. Please bid on my behalf up to the limit stipulated in euros, for the lot(s) designated above (exclusive of buyer's premium).

DATE

SIGNATURE OBLIGATOIRE  
*REQUIRED SIGNATURE*

# CONDITIONS DE VENTE

MIRABAUD-MERCIER est une Société de Ventes Volontaires de meubles aux enchères publiques régie par la loi du 10 juillet 2000. En cette qualité elle agit comme mandataire du vendeur qui contracte avec l'acquéreur. Les rapports entre MIRABAUD-MERCIER et l'acquéreur sont soumis aux présentes conditions générales d'achat qui pourront être amendées par des avis écrits ou oraux mentionnés au procès-verbal de vente.

La vente sera faite au comptant et conduite en euros. Les acquéreurs paieront en sus des enclenchés des frais de 24,5 % HT + TVA soit 25,82 % TTC pour les livres et 29,4 % TTC pour les autres catégories.

## BIENS PRÉSENTÉS À LA VENTE /GARANTIES

Les attributions faites dans les catalogues de vente ont été établies compte tenu des connaissances scientifiques et artistiques à la date de la vente. L'ordre du catalogue pourra être modifié. Une exposition préalable permettant aux acquéreurs de se rendre compte de l'état des biens mis en vente, il ne sera admis aucune réclamation une fois l'adjudication prononcée. Les indications données par MIRABAUD-MERCIER sur l'existence d'une restauration, d'un accident ou d'un incident affectant le lot, sont exprimées pour faciliter son inspection par l'acquéreur potentiel et restent soumises à son appréciation personnelle ou à celle de son expert. L'absence d'indication d'une restauration ou d'un accident dans le catalogue, ou verbalement, n'implique nullement qu'un bien soit exempt de tout défaut présent, passé ou réparé étant précisé que les restaurations d'usage et retoilages sont considérés comme des mesures conservatoires n'entraînant pas de dépréciation. La mention de quelque défaut n'implique pas l'absence de tous autres défauts. Les dimensions sont données à titre indicatif. L'état des cadres n'est pas garanti. Les reproductions aux catalogues des œuvres sont aussi fidèles que possible, une différence de coloris ou de tons est néanmoins possible. Les éventuelles modifications aux conditions de vente ou aux descriptions du catalogue seront annoncées verbalement pendant la vente et notées sur le procès-verbal. Une indication en euros du prix de vente estimé, figure à la suite de chaque lot, ou sur sa suite annexée. Le prix d'adjudication résultant des enchères peut varier, bien sûr, en plus ou en moins de cette estimation. Conformément aux dispositions de l'article L 321-7 du code du commerce, l'action en responsabilité de MIRABAUD-MERCIER se prescrit par cinq ans à compter de la vente aux enchères.

## ENCHÈRES

L'adjudicataire sera le plus offrant et dernier enchérisseur, et aura pour obligation de remettre son nom et adresse. Le paiement à lieu au comptant. Aucun lot ne sera remis aux acquéreurs avant acquittement de l'intégralité des sommes dues. En cas de paiement par chèque ou par virement, la délivrance des objets pourra être différée jusqu'à l'encaissement. En cas de contestation au moment des adjudications, c'est-à-dire s'il est établi que deux ou plusieurs enchérisseurs ont simultanément porté une enchère équivalente, soit à haute voix, soit par signe, et réclamation en même temps cet objet après le prononcé du mot « adjugué », le commissaire-priseur pourra immédiatement reprendre et poursuivre les enchères. Tout le public présent sera admis à enchérir à nouveau.

## ORDRES D'ACHAT ET ENCHÈRES PAR TÉLÉPHONE

Un enchérisseur ne pouvant assister à la vente pourra remplir le formulaire d'ordre d'achat inclus dans ce catalogue. MIRABAUD-MERCIER agira alors pour son compte selon les instructions contenues dans le formulaire d'ordre d'achat. MIRABAUD-MERCIER portera alors les enchères pour le compte du donneur d'ordre, ne dépassant, en aucun cas, le montant maximum indiqué sur l'ordre d'achat, et s'engage à respecter la confidentialité et l'intérêt du donneur d'ordre. Le formulaire d'ordre d'achat ou d'enchères par téléphone doit être reçu au plus tard la veille de la vente accompagnée des références bancaires et d'une copie d'une pièce d'identité. Les enchères par téléphone sont une facilité pouvant être accordée sur demande. MIRABAUD-MERCIER ne pourra être tenu responsable en cas d'erreurs éventuelles, inscrites dû à une défaillance technique, ou non réponse lors de la tentative d'appel. Lorsque deux ordres d'achat sont identiques, la priorité revient au premier ordre reçu.

Toute demande d'enchère par téléphone implique offre d'enchère à l'estimation basse du lot.

### SUR LE LIVE DE DROUOT

+ 1,5 % HT des montants adjugés en Live pour les ventes volontaires

### SUR LE LIVE D'INTERCHÈRES

+ 3 % HT des montants adjugés en Live pour les ventes volontaires

### VENTE ONLINE ONLY

+ 3 % HT des montants adjugés Online pour les ventes volontaires

Ce montant sera refacturé à nos acheteurs en live en sus du prix netto et des frais de vente.

## ENCHÈRES DIRECTES ET ENCHÈRES AUTOMATIQUES VIA LES SERVICES LIVE ET CHRONO DU SITE

[www.interenchres.com](http://www.interenchres.com)

1. **Enchère directe.** Si vous souhaitez enchérir en ligne (LIVE ou Chrono ; en direct ou par enchères automatiques) pendant la vente, veuillez-vous inscrire sur [www.interenchres.com](http://www.interenchres.com) et effectuer une empreinte carte bancaire (vos coordonnées bancaires ne nous sont pas communiquées en clair). Vous acceptez de ce fait que [www.interenchres.com](http://www.interenchres.com) communique à Mirabaud-Mercier tous les renseignements relatifs à votre inscription ainsi que votre empreinte carte bancaire. Mirabaud-Mercier se réserve le droit de demander, le cas échéant, un complément d'information avant votre inscription définitive pour enchérir en ligne.

Toute enchère en ligne sera considérée comme un engagement irrévocable d'achat.

2. **Enchère automatique.** Mirabaud-Mercier n'ont pas connaissance du montant maximum de vos enchères automatiques via [www.interenchres.com](http://www.interenchres.com). Vos enchères sont formées automatiquement et progressivement dans la limite que vous avez fixée.

L'exécution de l'enchère automatique s'adapte au feu des enchères en fonction des enchères en cours. Le pas d'enchère est défini par les intervalles suivants : jusqu'à 19€ : 1€ ; de 20€ à 199€ : 10€ ; de 200€ à 499€ : 20€ ; de 500€ à 999€ : 50€ ; de 1 000€ à 4 999€ : 100€ ; de 5 000€ à 9 999€ : 200€ ; de 10 000€ à 19 999€ : 500€ ; de 20 000€ à 49 999€ : 1 000€ ; de 50 000€ à 99 999€ : 2 000€ ; 100 000€ et plus : 5 000€.

3. **Paiement.**

Dans le cadre des ventes LIVE, si vous êtes adjudicataire en ligne via une enchère portée en direct ou par le biais d'un ordre d'achat secret, vous autorisez Mirabaud-Mercier, si elles le souhaitent, à utiliser votre empreinte carte bancaire pour procéder au paiement, partiel ou total, de vos acquisitions y compris des frais habituels à la charge de l'acheteur pour un montant pouvant aller jusqu'à 1 200 euros. Au-delà de ce montant, vous recevrez un lien de paiement 3DS par e-mail.

Dans le cadre du service Chrono, vous recevrez un lien de paiement 3DS par e-mail pour régler ou solder votre bordereau dans la limite de 10 000 euros.

Frais de services de la plateforme [www.interenchres.com](http://www.interenchres.com)

- Pour les ventes volontaires, des catégories "Art, Décoration & Collection" et "Biens d'équipement" : 3% HT du prix d'adjudication (soit +3,60% TTC).
- Pour les ventes judiciaires, des catégories "Art, Décoration & Collection" et "Biens d'équipement" : 1% HT du prix d'adjudication (soit +1,20% TTC)
- Pour les ventes volontaires et judiciaires de Véhicules, majoration de 40 EUR HT par véhicule (soit +48 EUR TTC par véhicule).
- Pour les ventes caritatives, pas de frais de services

Mirabaud-Mercier ne peut garantir l'efficacité de ces modes d'enchères et ne peuvent être tenues pour responsables d'un problème de connexion au service, pour quelque raison que ce soit. En cas d'enchère LIVE simultanée ou finale d'un montant égal, il est possible que l'enchère portée en ligne ne soit pas prise en compte si l'enchère en salle était antérieure. En toute hypothèse, c'est le commissaire-priseur qui sera le seul juge de l'enchère gagnante et de l'adjudication sur son procès-verbal.

4. **Traduction.** La traduction de la description des biens mis en vente sur [www.interenchres.com](http://www.interenchres.com) est réalisée de façon automatique à titre purement indicatif. Elle ne saurait engager la responsabilité de Mirabaud-Mercier. Seule la version originale de la description d'un bien présente en vente fera foi.

## PRÉEMPTION DE L'ÉTAT FRANÇAIS

L'État français dispose d'un droit de préemption des œuvres vendues conformément aux textes en vigueur. L'exercice de ce droit intervient immédiatement après l'adjudication, le représentant de l'État manifestant alors la volonté de se dernier de se substituer au dernier enchérisseur. La préemption doit être confirmée dans le délai de 15 jours. Dans le cas contraire, l'adjudication sera confirmée pour le compte de l'adjudicataire initial qui devra régler son achat sans délai. MIRABAUD-MERCIER ne pourra être tenu pour responsable des conditions de la préemption par l'État français.

## PAIEMENT

La vente étant conduite en euros, le règlement des objets, ainsi que celui des taxes s'y appliquant, sera effectué en euros. Le paiement doit être effectué immédiatement après la vente. Le retrait des objets peut être différé jusqu'au complet règlement. L'adjudicataire pourra s'acquitter par les moyens suivants :

- Par carte bancaire en salle : VISA et MASTERCARD ou en ligne.
  - Par chèque bancaire certifié ou chèque en euros émanant d'un établissement bancaire de droit français, domicilié en France avec présentation obligatoire d'une pièce d'identité en cours de validité. En cas de règlement par chèque, seul l'encaissement vaudra règlement.
  - Par virement bancaire et en euros.
- Code Swift BNPPARB PARIS A CENTRALE  
FRBIC BNPAFRPPAC  
Numéro de compte international (IBAN) :  
FR76 3000 4008 2800 0116 9748 076  
MIRABAUD MERCIER SARL, dépôt clients  
SVN art L321 6 CCRI  
Code banque 30004 - Code agence 00028  
Numéro de compte 00011697480 - Clé RIB 76

Les adjudicataires souhaitant régler leurs achats par virement émis d'une banque étrangère devront s'acquitter d'un débours supplémentaire de 20 euros.

- En espèces (Décret du 24 juin 2015) : Jusqu'à 1 000 € frais et taxes comprises pour les ressortissants français et pour les professionnels. Jusqu'à 15 000 € frais et taxes comprises pour les ressortissants personnes physiques étrangers justifiant de leur domicile fiscal hors de France.
- Des frais additionnels de 1,5% seront ajoutés pour les règlements en CB étrangères (hors UE) pour les montants supérieurs à 50.000 €

## DÉFAUT DE PAIEMENT - REGISTRE DES IMPAYÉS

La vente étant conduite en euros, le règlement des objets, ainsi que celui des taxes s'y appliquant, sera effectué en euros. Le paiement doit être effectué immédiatement après la vente. Le retrait des objets peut être différé jusqu'au complet règlement. L'adjudicataire pourra s'acquitter par les moyens suivants :

- Par carte bancaire en salle : VISA et MASTERCARD ou en ligne.
  - Par chèque bancaire certifié ou chèque en euros émanant d'un établissement bancaire de droit français, domicilié en France avec présentation obligatoire d'une pièce d'identité en cours de validité. En cas de règlement par chèque, seul l'encaissement vaudra règlement.
  - Par virement bancaire et en euros.
- Code Swift BNPPARB PARIS A CENTRALE  
FRBIC BNPAFRPPAC  
Numéro de compte international (IBAN) :  
FR76 3000 4008 2800 0116 9748 076  
MIRABAUD MERCIER SARL, dépôt clients  
SVN art L321 6 CCRI  
Code banque 30004 - Code agence 00028  
Numéro de compte 00011697480 - Clé RIB 76

Les adjudicataires souhaitant régler leurs achats par virement émis d'une banque étrangère devront s'acquitter d'un débours supplémentaire de 20 euros.

- En espèces (Décret du 24 juin 2015) : Jusqu'à 1 000 € frais et taxes comprises pour les ressortissants français et pour les professionnels. Jusqu'à 15 000 € frais et taxes comprises pour les ressortissants personnes physiques étrangers justifiant de leur domicile fiscal hors de France.
- Règlement par carte bancaire jusqu'à 10 000 €. Les montants supérieurs à 10 000 € doivent être réglés par virement bancaire.

## DÉFAUT DE PAIEMENT - REGISTRE DES IMPAYÉS

À défaut de paiement du montant de l'adjudication et des frais, une mise en demeure sera adressée à l'acquéreur par lettre recommandée avec avis de réception. Après cette mise en demeure et à défaut de paiement de la somme due, il sera perçu sur l'acquéreur et pour prise en charge des frais de recouvrement des frais complémentaires de 10 % du prix d'adjudication, avec un minimum de 250 €, ainsi que des intérêts de retard. MIRABAUD-MERCIER se réserve le droit de procéder à toute compensation avec des sommes dues à l'adjudicataire. L'application de cette clause ne fait pas obstacle à l'allocation de dommages-intérêts et aux dépens de la procédure qui serait nécessaire, et ne préjuge pas de l'éventuelle mise en œuvre de la procédure de folle enchère. Les informations recueillies sur les formulaires d'enregistrement sont obligatoires pour participer à la vente puis pour la prise en compte et la gestion de l'adjudication. Vous pouvez connaître et faire rectifier les données vous concernant, ou vous opposer pour motif légitime à leur traitement ultérieur, en adressant une demande écrite accompagnée d'une copie de votre pièce d'identité à l'opérateur de vente par courrier ou par email.

MIRABAUD-MERCIER est adhérent au Registre central de prévention des impayés des Commissaires-priseurs auprès duquel les incidents de paiement sont susceptibles d'inscription. Les droits d'accès, de rectification et d'opposition pour motif légitime sont à exercer par le débiteur concerné auprès du Synev 15 rue Fresnel 75016 Paris. Folle enchère : à défaut de paiement par l'adjudicataire, après mise en demeure restée infructueuse, le bien est remis en vente à la demande du vendeur sur folle enchère de l'adjudicataire défaillant ; si le vendeur ne formule pas cette demande dans un délai de 2 mois à compter de l'adjudication, la vente est résolue de plein droit, sans préjudice de dommages-intérêts dus par l'adjudicataire défaillant. Ce dernier sera redevable outre les frais supplémentaires mentionnés ci-dessus de la différence entre le prix d'adjudication initial et le prix nouveau si ce dernier est inférieur au prix initial, ainsi que des coûts générés par la nouvelle mise aux enchères.

## IMPAYÉS

L'étude MIRABAUD MERCIER est abonnée au Service TEMIS permettant la consultation et l'alimentation du Fichier des restrictions d'accès aux ventes aux enchères (le Fichier TEMIS n) mis en œuvre par la société Commissaires-Preseurs Multimédia (CPM), société anonyme à direction, ayant son siège social sis à (75009) Paris, 37 rue de Châteaudun, immatriculée au registre du commerce et des sociétés de Paris sous le numéro 437 868 425. Tout bordereau d'adjudication demeure impérativement après de l'étude MIRABAUD MERCIER ou ayant fait l'objet d'un retard de paiement est susceptible d'inscription au fichier TEMIS. (1) Finalité et base légale du Fichier TEMIS Le Fichier TEMIS recense les incidents de paiement des bordereaux d'adjudication (retards et défauts de paiement), quel que soit le mode de participation des enchérisseurs (présentiel ou à distance) et peut être consulté par toutes les structures de ventes aux enchères opérant en France et abonnées au service. L'enchérisseur est informé qu'à défaut de régularisation de son bordereau d'adjudication dans le délai mentionné sur le bordereau, une procédure d'inscription audit fichier pourra être engagée par l'étude MIRABAUD MERCIER. La mise en œuvre du Fichier TEMIS et son utilisation par l'étude MIRABAUD MERCIER est nécessaire aux fins de l'intérêt légitime des abonnés au Service TEMIS de prévenir les impayés et sécuriser ainsi les ventes aux enchères. (2) Organismes autorisés à consulter le Fichier TEMIS (destinataires) Le Fichier TEMIS peut être consulté par toute structure de vente abonnée (professionnels et sociétés habilités à diriger des ventes de meubles aux enchères publiques conformément à la réglementation applicable et notamment aux prescriptions du Titre II Des ventes aux enchères » du Livre III du Code de commerce (ci-après les « Professionnels Abonnés »), souhaitant se prémunir contre les impayés et sécuriser ainsi la participation aux ventes aux enchères qu'ils organisent. La liste des abonnés au Service TEMIS est consultable sur le site [www.interenchres.com](http://www.interenchres.com), menu « Acheter aux enchères », rubrique « Les commissaires-priseurs ». (3) Conséquence d'une inscription au Fichier TEMIS Dans le cas où un enchérisseur est inscrit au Fichier TEMIS, l'étude MIRABAUD MERCIER pourra conditionner l'accès aux ventes aux enchères qu'elle organise à l'utilisation de moyens de paiement ou garanties spécifiques ou refuser totalement la participation des enchérisseurs aux ventes aux enchères pour lesquels ces garanties ne peuvent être mises en œuvre. Page 4 sur 9 L'inscription au fichier TEMIS pourra avoir pour conséquence de limiter la capacité d'enchérir de l'enchérisseur auprès des professionnels abonnés au service TEMIS. Elle entraîne par ailleurs la suspension temporaire de l'accès au service « live » de la plateforme [www.interenchres.com](http://www.interenchres.com) gérée par CPM, conformément aux conditions générales d'utilisation de cette plateforme. (4) Durée d'inscription Les enchérisseurs sont informés du fait que la durée de l'inscription sur le Fichier TEMIS est déterminée par le nombre de bordereaux d'adjudications restés impayés auprès des Professionnels Abonnés au Fichier TEMIS, par leurs montants cumulés et par

leur régularisation ou non. La durée de l'inscription au Fichier TEMIS est réduite si l'enchérisseur régularise l'ensemble des incidents de paiement. Elle est augmentée lorsque l'enchérisseur est concerné par plusieurs bordereaux impayés inscrits au Fichier TEMIS. L'inscription d'un bordereau d'adjudication en incident de paiement est supprimée automatiquement au maximum à l'issue d'une durée de 24 mois lorsque l'enchérisseur ne fait l'objet que d'une seule inscription, et de 36 mois lorsque l'enchérisseur fait l'objet de plusieurs inscriptions. (5) Responsabilités Pour l'application de la législation en matière de protection des données personnelles, CPM et l'étude MIRABAUD MERCIER ont tous deux la qualité de responsable de traitement. CPM est responsable de la mise en œuvre du Fichier TEMIS, ce qui inclut notamment la collecte de données auprès des abonnés, la mutualisation et la diffusion des données à caractère personnel qui y sont recensées, ainsi que la sécurité du système d'information hébergeant le Fichier TEMIS. L'étude MIRABAUD MERCIER, en tant qu'abonné est responsable de son utilisation du Fichier TEMIS, ce qui inclut notamment la communication des données à caractère personnel relatives aux adjudicataires à CPM en vue de l'inscription au Fichier TEMIS, la vérification de l'exactitude et la mise à jour des données, la consultation, ainsi que la réutilisation des informations du Fichier TEMIS. (6) Droits des personnes Les enchérisseurs souhaitant savoir s'ils font l'objet d'une inscription au Fichier ou contester leur inscription peuvent adresser leurs demandes par écrit en justifiant de leur identité par la production d'une copie d'une pièce d'identité : - Pour les inscriptions réalisées par l'étude MIRABAUD MERCIER : par écrit auprès de l'interlocuteur de l'étude MIRABAUD MERCIER, la vérification de l'exactitude et la mise à jour des données, la consultation, ainsi que la réutilisation des informations du Fichier TEMIS. (6) Droits des personnes Les enchérisseurs souhaitant savoir s'ils font l'objet d'une inscription au Fichier ou contester leur inscription peuvent adresser leurs demandes par écrit en justifiant de leur identité par la production d'une copie d'une pièce d'identité : - Pour les inscriptions réalisées par l'étude MIRABAUD MERCIER : par écrit auprès de l'interlocuteur de l'étude MIRABAUD MERCIER, la vérification de l'exactitude et la mise à jour des données, la consultation, ainsi que la réutilisation des informations du Fichier TEMIS. (6) Droits des personnes Les enchérisseurs souhaitant savoir s'ils font l'objet d'une inscription au Fichier ou contester leur inscription peuvent adresser leurs demandes par écrit en justifiant de leur identité par la production d'une copie d'une pièce d'identité : - Pour les inscriptions réalisées par l'étude MIRABAUD MERCIER : par écrit auprès de l'interlocuteur de l'étude MIRABAUD MERCIER, la vérification de l'exactitude et la mise à jour des données, la consultation, ainsi que la réutilisation des informations du Fichier TEMIS. (6) Droits des personnes Les enchérisseurs souhaitant savoir s'ils font l'objet d'une inscription au Fichier ou contester leur inscription peuvent adresser leurs demandes par écrit en justifiant de leur identité par la production d'une copie d'une pièce d'identité : - Pour les inscriptions réalisées par l'étude MIRABAUD MERCIER : par écrit auprès de l'interlocuteur de l'étude MIRABAUD MERCIER, la vérification de l'exactitude et la mise à jour des données, la consultation, ainsi que la réutilisation des informations du Fichier TEMIS. (6) Droits des personnes Les enchérisseurs souhaitant savoir s'ils font l'objet d'une inscription au Fichier ou contester leur inscription peuvent adresser leurs demandes par écrit en justifiant de leur identité par la production d'une copie d'une pièce d'identité : - Pour les inscriptions réalisées par l'étude MIRABAUD MERCIER : par écrit auprès de l'interlocuteur de l'étude MIRABAUD MERCIER, la vérification de l'exactitude et la mise à jour des données, la consultation, ainsi que la réutilisation des informations du Fichier TEMIS. (6) Droits des personnes Les enchérisseurs souhaitant savoir s'ils font l'objet d'une inscription au Fichier ou contester leur inscription peuvent adresser leurs demandes par écrit en justifiant de leur identité par la production d'une copie d'une pièce d'identité : - Pour les inscriptions réalisées par l'étude MIRABAUD MERCIER : par écrit auprès de l'interlocuteur de l'étude MIRABAUD MERCIER, la vérification de l'exactitude et la mise à jour des données, la consultation, ainsi que la réutilisation des informations du Fichier TEMIS. (6) Droits des personnes Les enchérisseurs souhaitant savoir s'ils font l'objet d'une inscription au Fichier ou contester leur inscription peuvent adresser leurs demandes par écrit en justifiant de leur identité par la production d'une copie d'une pièce d'identité : - Pour les inscriptions réalisées par l'étude MIRABAUD MERCIER : par écrit auprès de l'interlocuteur de l'étude MIRABAUD MERCIER, la vérification de l'exactitude et la mise à jour des données, la consultation, ainsi que la réutilisation des informations du Fichier TEMIS. (6) Droits des personnes Les enchérisseurs souhaitant savoir s'ils font l'objet d'une inscription au Fichier ou contester leur inscription peuvent adresser leurs demandes par écrit en justifiant de leur identité par la production d'une copie d'une pièce d'identité : - Pour les inscriptions réalisées par l'étude MIRABAUD MERCIER : par écrit auprès de l'interlocuteur de l'étude MIRABAUD MERCIER, la vérification de l'exactitude et la mise à jour des données, la consultation, ainsi que la réutilisation des informations du Fichier TEMIS. (6) Droits des personnes Les enchérisseurs souhaitant savoir s'ils font l'objet d'une inscription au Fichier ou contester leur inscription peuvent adresser leurs demandes par écrit en justifiant de leur identité par la production d'une copie d'une pièce d'identité : - Pour les inscriptions réalisées par l'étude MIRABAUD MERCIER : par écrit auprès de l'interlocuteur de l'étude MIRABAUD MERCIER, la vérification de l'exactitude et la mise à jour des données, la consultation, ainsi que la réutilisation des informations du Fichier TEMIS. (6) Droits des personnes Les enchérisseurs souhaitant savoir s'ils font l'objet d'une inscription au Fichier ou contester leur inscription peuvent adresser leurs demandes par écrit en justifiant de leur identité par la production d'une copie d'une pièce d'identité : - Pour les inscriptions réalisées par l'étude MIRABAUD MERCIER : par écrit auprès de l'interlocuteur de l'étude MIRABAUD MERCIER, la vérification de l'exactitude et la mise à jour des données, la consultation, ainsi que la réutilisation des informations du Fichier TEMIS. (6) Droits des personnes Les enchérisseurs souhaitant savoir s'ils font l'objet d'une inscription au Fichier ou contester leur inscription peuvent adresser leurs demandes par écrit en justifiant de leur identité par la production d'une copie d'une pièce d'identité : - Pour les inscriptions réalisées par l'étude MIRABAUD MERCIER : par écrit auprès de l'interlocuteur de l'étude MIRABAUD MERCIER, la vérification de l'exactitude et la mise à jour des données, la consultation, ainsi que la réutilisation des informations du Fichier TEMIS. (6) Droits des personnes Les enchérisseurs souhaitant savoir s'ils font l'objet d'une inscription au Fichier ou contester leur inscription peuvent adresser leurs demandes par écrit en justifiant de leur identité par la production d'une copie d'une pièce d'identité : - Pour les inscriptions réalisées par l'étude MIRABAUD MERCIER : par écrit auprès de l'interlocuteur de l'étude MIRABAUD MERCIER, la vérification de l'exactitude et la mise à jour des données, la consultation, ainsi que la réutilisation des informations du Fichier TEMIS. (6) Droits des personnes Les enchérisseurs souhaitant savoir s'ils font l'objet d'une inscription au Fichier ou contester leur inscription peuvent adresser leurs demandes par écrit en justifiant de leur identité par la production d'une copie d'une pièce d'identité : - Pour les inscriptions réalisées par l'étude MIRABAUD MERCIER : par écrit auprès de l'interlocuteur de l'étude MIRABAUD MERCIER, la vérification de l'exactitude et la mise à jour des données, la consultation, ainsi que la réutilisation des informations du Fichier TEMIS. (6) Droits des personnes Les enchérisseurs souhaitant savoir s'ils font l'objet d'une inscription au Fichier ou contester leur inscription peuvent adresser leurs demandes par écrit en justifiant de leur identité par la production d'une copie d'une pièce d'identité : - Pour les inscriptions réalisées par l'étude MIRABAUD MERCIER : par écrit auprès de l'interlocuteur de l'étude MIRABAUD MERCIER, la vérification de l'exactitude et la mise à jour des données, la consultation, ainsi que la réutilisation des informations du Fichier TEMIS. (6) Droits des personnes Les enchérisseurs souhaitant savoir s'ils font l'objet d'une inscription au Fichier ou contester leur inscription peuvent adresser leurs demandes par écrit en justifiant de leur identité par la production d'une copie d'une pièce d'identité : - Pour les inscriptions réalisées par l'étude MIRABAUD MERCIER : par écrit auprès de l'interlocuteur de l'étude MIRABAUD MERCIER, la vérification de l'exactitude et la mise à jour des données, la consultation, ainsi que la réutilisation des informations du Fichier TEMIS. (6) Droits des personnes Les enchérisseurs souhaitant savoir s'ils font l'objet d'une inscription au Fichier ou contester leur inscription peuvent adresser leurs demandes par écrit en justifiant de leur identité par la production d'une copie d'une pièce d'identité : - Pour les inscriptions réalisées par l'étude MIRABAUD MERCIER : par écrit auprès de l'interlocuteur de l'étude MIRABAUD MERCIER, la vérification de l'exactitude et la mise à jour des données, la consultation, ainsi que la réutilisation des informations du Fichier TEMIS. (6) Droits des personnes Les enchérisseurs souhaitant savoir s'ils font l'objet d'une inscription au Fichier ou contester leur inscription peuvent adresser leurs demandes par écrit en justifiant de leur identité par la production d'une copie d'une pièce d'identité : - Pour les inscriptions réalisées par l'étude MIRABAUD MERCIER : par écrit auprès de l'interlocuteur de l'étude MIRABAUD MERCIER, la vérification de l'exactitude et la mise à jour des données, la consultation, ainsi que la réutilisation des informations du Fichier TEMIS. (6) Droits des personnes Les enchérisseurs souhaitant savoir s'ils font l'objet d'une inscription au Fichier ou contester leur inscription peuvent adresser leurs demandes par écrit en justifiant de leur identité par la production d'une copie d'une pièce d'identité : - Pour les inscriptions réalisées par l'étude MIRABAUD MERCIER : par écrit auprès de l'interlocuteur de l'étude MIRABAUD MERCIER, la vérification de l'exactitude et la mise à jour des données, la consultation, ainsi que la réutilisation des informations du Fichier TEMIS. (6) Droits des personnes Les enchérisseurs souhaitant savoir s'ils font l'objet d'une inscription au Fichier ou contester leur inscription peuvent adresser leurs demandes par écrit en justifiant de leur identité par la production d'une copie d'une pièce d'identité : - Pour les inscriptions réalisées par l'étude MIRABAUD MERCIER : par écrit auprès de l'interlocuteur de l'étude MIRABAUD MERCIER, la vérification de l'exactitude et la mise à jour des données, la consultation, ainsi que la réutilisation des informations du Fichier TEMIS. (6) Droits des personnes Les enchérisseurs souhaitant savoir s'ils font l'objet d'une inscription au Fichier ou contester leur inscription peuvent adresser leurs demandes par écrit en justifiant de leur identité par la production d'une copie d'une pièce d'identité : - Pour les inscriptions réalisées par l'étude MIRABAUD MERCIER : par écrit auprès de l'interlocuteur de l'étude MIRABAUD MERCIER, la vérification de l'exactitude et la mise à jour des données, la consultation, ainsi que la réutilisation des informations du Fichier TEMIS. (6) Droits des personnes Les enchérisseurs souhaitant savoir s'ils font l'objet d'une inscription au Fichier ou contester leur inscription peuvent adresser leurs demandes par écrit en justifiant de leur identité par la production d'une copie d'une pièce d'identité : - Pour les inscriptions réalisées par l'étude MIRABAUD MERCIER : par écrit auprès de l'interlocuteur de l'étude MIRABAUD MERCIER, la vérification de l'exactitude et la mise à jour des données, la consultation, ainsi que la réutilisation des informations du Fichier TEMIS. (6) Droits des personnes Les enchérisseurs souhaitant savoir s'ils font l'objet d'une inscription au Fichier ou contester leur inscription peuvent adresser leurs demandes par écrit en justifiant de leur identité par la production d'une copie d'une pièce d'identité : - Pour les inscriptions réalisées par l'étude MIRABAUD MERCIER : par écrit auprès de l'interlocuteur de l'étude MIRABAUD MERCIER, la vérification de l'exactitude et la mise à jour des données, la consultation, ainsi que la réutilisation des informations du Fichier TEMIS. (6) Droits des personnes Les enchérisseurs souhaitant savoir s'ils font l'objet d'une inscription au Fichier ou contester leur inscription peuvent adresser leurs demandes par écrit en justifiant de leur identité par la production d'une copie d'une pièce d'identité : - Pour les inscriptions réalisées par l'étude MIRABAUD MERCIER : par écrit auprès de l'interlocuteur de l'étude MIRABAUD MERCIER, la vérification de l'exactitude et la mise à jour des données, la consultation, ainsi que la réutilisation des informations du Fichier TEMIS. (6) Droits des personnes Les enchérisseurs souhaitant savoir s'ils font l'objet d'une inscription au Fichier ou contester leur inscription peuvent adresser leurs demandes par écrit en justifiant de leur identité par la production d'une copie d'une pièce d'identité : - Pour les inscriptions réalisées par l'étude MIRABAUD MERCIER : par écrit auprès de l'interlocuteur de l'étude MIRABAUD MERCIER, la vérification de l'exactitude et la mise à jour des données, la consultation, ainsi que la réutilisation des informations du Fichier TEMIS. (6) Droits des personnes Les enchérisseurs souhaitant savoir s'ils font l'objet d'une inscription au Fichier ou contester leur inscription peuvent adresser leurs demandes par écrit en justifiant de leur identité par la production d'une copie d'une pièce d'identité : - Pour les inscriptions réalisées par l'étude MIRABAUD MERCIER : par écrit auprès de l'interlocuteur de l'étude MIRABAUD MERCIER, la vérification de l'exactitude et la mise à jour des données, la consultation, ainsi que la réutilisation des informations du Fichier TEMIS. (6) Droits des personnes Les enchérisseurs souhaitant savoir s'ils font l'objet d'une inscription au Fichier ou contester leur inscription peuvent adresser leurs demandes par écrit en justifiant de leur identité par la production d'une copie d'une pièce d'identité : - Pour les inscriptions réalisées par l'étude MIRABAUD MERCIER : par écrit auprès de l'interlocuteur de l'étude MIRABAUD MERCIER, la vérification de l'exactitude et la mise à jour des données, la consultation, ainsi que la réutilisation des informations du Fichier TEMIS. (6) Droits des personnes Les enchérisseurs souhaitant savoir s'ils font l'objet d'une inscription au Fichier ou contester leur inscription peuvent adresser leurs demandes par écrit en justifiant de leur identité par la production d'une copie d'une pièce d'identité : - Pour les inscriptions réalisées par l'étude MIRABAUD MERCIER : par écrit auprès de l'interlocuteur de l'étude MIRABAUD MERCIER, la vérification de l'exactitude et la mise à jour des données, la consultation, ainsi que la réutilisation des informations du Fichier TEMIS. (6) Droits des personnes Les enchérisseurs souhaitant savoir s'ils font l'objet d'une inscription au Fichier ou contester leur inscription peuvent adresser leurs demandes par écrit en justifiant de leur identité par la production d'une copie d'une pièce d'identité : - Pour les inscriptions réalisées par l'étude MIRABAUD MERCIER : par écrit auprès de l'interlocuteur de l'étude MIRABAUD MERCIER, la vérification de l'exactitude et la mise à jour des données, la consultation, ainsi que la réutilisation des informations du Fichier TEMIS. (6) Droits des personnes Les enchérisseurs souhaitant savoir s'ils font l'objet d'une inscription au Fichier ou contester leur inscription peuvent adresser leurs demandes par écrit en justifiant de leur identité par la production d'une copie d'une pièce d'identité : - Pour les inscriptions réalisées par l'étude MIRABAUD MERCIER : par écrit auprès de l'interlocuteur de l'étude MIRABAUD MERCIER, la vérification de l'exactitude et la mise à jour des données, la consultation, ainsi que la réutilisation des informations du Fichier TEMIS. (6) Droits des personnes Les enchérisseurs souhaitant savoir s'ils font l'objet d'une inscription au Fichier ou contester leur inscription peuvent adresser leurs demandes par écrit en justifiant de leur identité par la production d'une copie d'une pièce d'identité : - Pour les inscriptions réalisées par l'étude MIRABAUD MERCIER : par écrit auprès de l'interlocuteur de l'étude MIRABAUD MERCIER, la vérification de l'exactitude et la mise à jour des données, la consultation, ainsi que la réutilisation des informations du Fichier TEMIS. (6) Droits des personnes Les enchérisseurs souhaitant savoir s'ils font l'objet d'une inscription au Fichier ou contester leur inscription peuvent adresser leurs demandes par écrit en justifiant de leur identité par la production d'une copie d'une pièce d'identité : - Pour les inscriptions réalisées par l'étude MIRABAUD MERCIER : par écrit auprès de l'interlocuteur de l'étude MIRABAUD MERCIER, la vérification de l'exactitude et la mise à jour des données, la consultation, ainsi que la réutilisation des informations du Fichier TEMIS. (6) Droits des personnes Les enchérisseurs souhaitant savoir s'ils font l'objet d'une inscription au Fichier ou contester leur inscription peuvent adresser leurs demandes par écrit en justifiant de leur identité par la production d'une copie d'une pièce d'identité : - Pour les inscriptions réalisées par l'étude MIRABAUD MERCIER : par écrit auprès de l'interlocuteur de l'étude MIRABAUD MERCIER, la vérification de l'exactitude et la mise à jour des données, la consultation, ainsi que la réutilisation des informations du Fichier TEMIS. (6) Droits des personnes Les enchérisseurs souhaitant savoir s'ils font l'objet d'une inscription au Fichier ou contester leur inscription peuvent adresser leurs demandes par écrit en justifiant de leur identité par la production d'une copie d'une pièce d'identité : - Pour les inscriptions réalisées par l'étude MIRABAUD MERCIER : par écrit auprès de l'interlocuteur de l'étude MIRABAUD MERCIER, la vérification de l'exactitude et la mise à jour des données, la consultation, ainsi que la réutilisation des informations du Fichier TEMIS. (6) Droits des personnes Les enchérisseurs souhaitant savoir s'ils font l'objet d'une inscription au Fichier ou contester leur inscription peuvent adresser leurs demandes par écrit en justifiant de leur identité par la production d'une copie d'une pièce d'identité : - Pour les inscriptions réalisées par l'étude MIRABAUD MERCIER : par écrit auprès de l'interlocuteur de l'étude MIRABAUD MERCIER, la vérification de l'exactitude et la mise à jour des données, la consultation, ainsi que la réutilisation des informations du Fichier TEMIS. (6) Droits des personnes Les enchérisseurs souhaitant savoir s'ils font l'objet d'une inscription au Fichier ou contester leur inscription peuvent adresser leurs demandes par écrit en justifiant de leur identité par la production d'une copie d'une pièce d'identité : - Pour les inscriptions réalisées par l'étude MIRABAUD MERCIER : par écrit auprès de l'interlocuteur de l'étude MIRABAUD MERCIER, la vérification de l'exactitude et la mise à jour des données, la consultation, ainsi que la réutilisation des informations du Fichier TEMIS. (6) Droits des personnes Les enchérisseurs souhaitant savoir s'ils font l'objet d'une inscription au Fichier ou contester leur inscription peuvent adresser leurs demandes par écrit en justifiant de leur identité par la production d'une copie d'une pièce d'identité : - Pour les inscriptions réalisées par l'étude MIRABAUD MERCIER : par écrit auprès de l'interlocuteur de l'étude MIRABAUD MERCIER, la vérification de l'exactitude et la mise à jour des données, la consultation, ainsi que la réutilisation des informations du Fichier TEMIS. (6) Droits des personnes Les enchérisseurs souhaitant savoir s'ils font l'objet d'une inscription au Fichier ou contester leur inscription peuvent adresser leurs demandes par écrit en justifiant de leur identité par la production d'une copie d'une pièce d'identité : - Pour les inscriptions réalisées par l'étude MIRABAUD MERCIER : par écrit auprès de l'interlocuteur de l'étude MIRABAUD MERCIER, la vérification de l'exactitude et la mise à jour des données, la consultation, ainsi que la réutilisation des informations du Fichier TEMIS. (6) Droits des personnes Les enchérisseurs souhaitant savoir s'ils font l'objet d'une inscription au Fichier ou contester leur inscription peuvent adresser leurs demandes par écrit en justifiant de leur identité par la production d'une copie d'une pièce d'identité : - Pour les inscriptions réalisées par l'étude MIRABAUD MERCIER : par écrit auprès de l'interlocuteur de l'étude MIRABAUD MERCIER, la vérification de l'exactitude et la mise à jour des données, la consultation, ainsi que la réutilisation des informations du Fichier TEMIS. (6) Droits des personnes Les enchérisseurs souhaitant savoir s'ils font l'objet d'une inscription au Fichier ou contester leur inscription peuvent adresser leurs demandes par écrit en justifiant de leur identité par la production d'une copie d'une pièce d'identité : - Pour les inscriptions réalisées par l'étude MIRABAUD MERCIER : par écrit auprès de l'interlocuteur de l'étude MIRABAUD MERCIER, la vérification de l'exactitude et la mise à jour des données, la consultation, ainsi que la réutilisation des informations du Fichier TEMIS. (6) Droits des personnes Les enchérisseurs souhaitant savoir s'ils font l'objet d'une inscription au Fichier ou contester leur inscription peuvent adresser leurs demandes par écrit en justifiant de leur identité par la production d'une copie d'une pièce d'identité : - Pour les inscriptions réalisées par l'étude MIRABAUD MERCIER : par écrit auprès de l'interlocuteur de l'étude MIRABAUD MERCIER, la vérification de l'exactitude et la mise à jour des données, la consultation, ainsi que la réutilisation des informations du Fichier TEMIS. (6) Droits des personnes Les enchérisseurs souhaitant savoir s'ils font l'objet d'une inscription au Fichier ou contester leur inscription peuvent adresser leurs demandes par écrit en justifiant de leur identité par la production d'une copie d'une pièce d'identité : - Pour les inscriptions réalisées par l'étude MIRABAUD MERCIER : par écrit auprès de l'interlocuteur de l'étude MIRABAUD MERCIER, la vérification de l'exactitude et la mise à jour des données, la consultation, ainsi que la réutilisation des informations du Fichier TEMIS. (6) Droits des personnes Les enchérisseurs souhaitant savoir s'ils font l'objet d'une inscription au Fichier ou contester leur inscription peuvent adresser leurs demandes par écrit en justifiant de leur identité par la production d'une copie d'une pièce d'identité : - Pour les inscriptions réalisées par l'étude MIRABAUD MERCIER : par écrit auprès de l'interlocuteur de l'étude MIRABAUD MERCIER, la vérification de l'exactitude et la mise à jour des données, la consultation, ainsi que la réutilisation des informations du Fichier TEMIS. (6) Droits des personnes Les enchérisseurs souhaitant savoir s'ils font l'objet d'une inscription au Fichier ou contester leur inscription peuvent adresser leurs demandes par écrit en justifiant de leur identité par la production d'une copie d'une pièce d'identité : - Pour les inscriptions réalisées par l'étude MIRABAUD MERCIER : par écrit auprès de l'interlocuteur de l'étude MIRABAUD MERCIER, la vérification de l'exactitude et la mise à jour des données, la consultation, ainsi que la réutilisation des informations du Fichier TEMIS. (6) Droits des personnes Les enchérisseurs souhaitant savoir s'ils font l'objet d'une inscription au Fichier ou contester leur inscription peuvent adresser leurs demandes par écrit en justifiant de leur identité par la production d'une copie d'une pièce d'identité : - Pour les inscriptions réalisées par l'étude MIRABAUD MERCIER : par écrit auprès de l'interlocuteur de l'étude MIRABAUD MERCIER, la vérification de l'exactitude et la mise à jour des données, la consultation, ainsi que la réutilisation des informations du Fichier TEMIS. (6) Droits des personnes Les enchérisseurs souhaitant savoir s'ils font l'objet d'une inscription au Fichier ou contester leur inscription peuvent adresser leurs demandes par écrit en justifiant de leur identité par la production d'une copie d'une pièce d'identité : - Pour les inscriptions réalisées par l'étude MIRABAUD MERCIER : par écrit auprès de l'interlocuteur de l'étude MIRABAUD MERCIER, la vérification de l'exactitude et la mise à jour des données



# LA CHAPELLE ST-FRANÇOIS

CENTRE HOSPITALIER MARGUERITE DE LORRAINE  
MORTAGNE-AU-PERCHE  
CONCERT ENSEMBLE CORRESPONDANCES

## UNE CHAPELLE VIVANTE !

Pôle culturel Percheron incontournable (concerts, conférences, expositions, etc.), ouvert tous les jours à la visite, cette chapelle a besoin de vos dons pour restaurer ses décors exceptionnels !



MISSION  
STÉPHANE  
BERN

FONDATION



DU  
PATRIMOINE



MORTAGNE-AU-PERCHE  
PATRIMOINE



MIRABAUD MERCIER

COMMISSAIRES-PRISEURS

174, rue du Faubourg Saint-Honoré - Paris 75008

Tél. + 33(0)1 53 30 90 30